

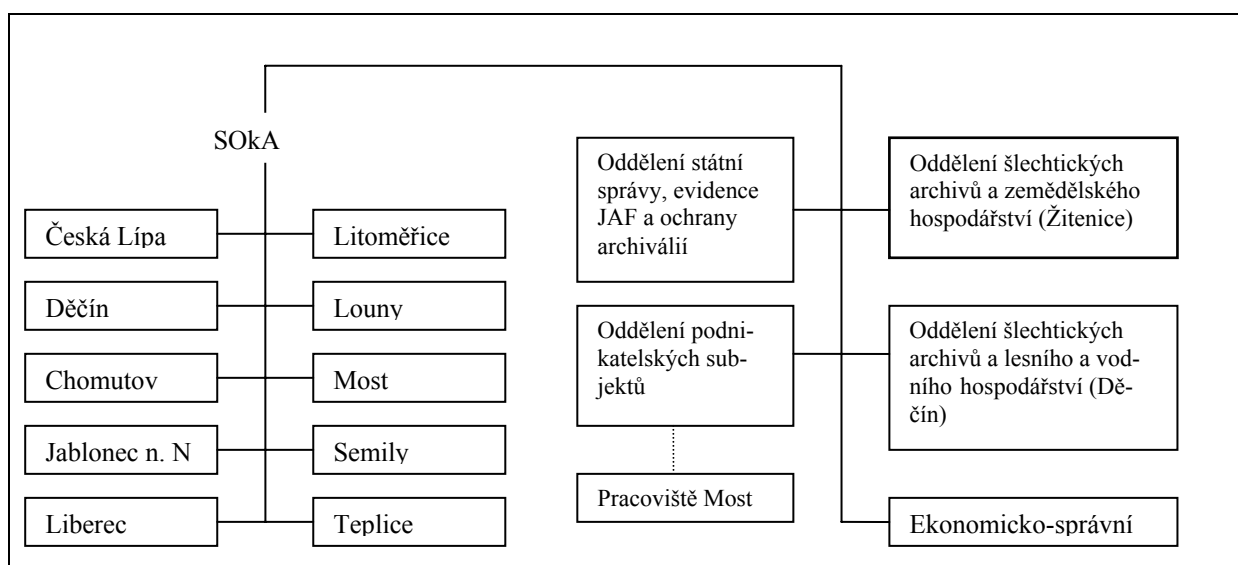
# STÁTNI OBLASTNÍ ARCHIV V LITOMĚŘICÍCH

## ZPRÁVA O ČINNOSTI ZA ROK 2004

### I. Úvod

#### 1. Řízení a organizační struktura

Od ledna do října 2004 Státní oblastní archiv působil v rámci organizační struktury platné v předchozím roce (viz. obr.1) V centrále<sup>1</sup>. nebyla vnitřní struktura vyhovující, odvětvový systém členění se stal přežitkem a ani po stránce personálního obsazení struktura oddělení neodpovídala aktuálním potřebám a prioritám práce. Proto také byla k 1.10.2004 provedena dílčí změna, kdy na místo Oddělení státní správy, evidence JAF a ochrany archiválií a Oddělení podnikatelských subjektů vznikla nově Oddělení správy fondů a sbírek a Oddělení předarchivní péče, metodiky, evidence, ochrany a využívání JAF.



#### 1. Organizační struktura do 30.9.2004

Základním prvkem řízení SOA byla porada ředitelů SOkA a vedoucích oddělení (poboček), která se uskutečnila čtyřikrát v roce. Na těchto poradách byly stanoveny základní úkoly, probíhala kontrola jejich plnění a předávání informací na jednotlivá pracoviště. Kromě toho se uskutečňovaly pracovní porady úzkého vedení archivu, které se postupně z organizovaných ad hoc proměnily v pravidelné konané obvykle 2x do měsíce.

V průběhu roku 2004 byly vydáno celkem 12 pokynů ředitele pokrývajících různé oblasti činnosti archivu, mimo jiné badatelský řád, knihovní řád, pokyn o výběru správních poplatků a další.

V prvním pololetí roku 2004 byla dopracována a aktualizována bezpečnostní dokumentace všech objektů archivů. Došlo také k další centralizaci ekonomické agendy Archivu a některých jiných jako např. bezpečnost práce, zdravotní péče apod.

<sup>1</sup> Pojem centrála bude v textu používán pro souhrnné označení hlavního pracoviště v Litoměřicích, pracoviště v Mostě, poboček v Žitenicích a v Děčíně. Pojmem SOA se bude označovat výhradně celá OSS tedy Státní oblastní archiv v Litoměřicích v jeho nynější podobě.

## 2. Personální situace

K 1.1.2004 SOA disponoval 113 systemizovanými místy, z toho 77 pro odborné a 36 obslužné pracovníky. Oproti roku 2003 došlo ke snížení o 3 systemizovaná místa na základě plošné redukce míst v resortu MV, což se promítlo do počtů obslužného personálu. V průběhu roku nedošlo k žádné další změně počtu pracovníků, proběhly výše uvedené dílčí změny systemizace související se změnou organizační struktury. V roce 2004 v Archivu pracovalo celkem fyzických 121 osob, z toho na místech odborných a řídicích 87 pracovníků a 34 jako obslužný personál. Rozdíl oproti počtu systemizovaných míst vyplývá z existence dělených úvazků, náhrad za mateřskou dovolenou nebo dlouhodobě nemocné. Bylo mezi nimi 52 vysokoškoláků, 44 středoškoláci a 25 s nižším vzděláním. Ve sledovaném období odešlo z archivu celkem 13 zaměstnanců, z toho do starobního důchodu 3. Nově do pracovního poměru nastoupilo 10 pracovníků. Na mateřské dovolené byly 3 osoby.

V únoru 2004 bylo obsazeno místo vedoucího ekonomicko-správního oddělení a také investičního referenta a tím byla dobudována základní struktura ekonomicko-správního oddělení. To se pak projevilo ve výrazném zlepšení práce útvaru a v postupném koncepčním řešení jeho činnosti. Vzhledem k tomu, že archiv neměl v roce 2004 vytvořené tabulkové místo auditora, tuto funkci v období od 1.9. do 31.12. vykonávala osoba na dohodu o pracovní činnosti.

V SOkA Liberec bylo jedno systemizované místo archiváře nahrazeno místem konzervátora, čímž se celkový počet konzervátorů v SOA zvýšil na tři. Na toto místo byla přijata nová pracovníce, bohužel však liberecké pracoviště není zatím v plné míře vybaveno potřebnými stroji a zařízeními.

Celá řada pracovníků si zvyšuje úroveň vzdělání distančním studiem na vysokých školách. V průběhu roku 2004 formou bakalářského studia studovaly 2 osoby, formou magisterského pak 6 osob, z toho jedna studium dokončila. Jedna osoba studovala postgraduální cyklus.

Kromě toho 4 zaměstnanci zahájili Archivní kurs na katedře archivnictví a PVH na FF UK v Praze. Krátkodobých kursů a školení se účastnilo 66 osob. Z nejdůležitějších uvádíme např. správní a přestupkový zákon, výkon státní správy v oblasti archivnictví, minimum o EU.

Personální situaci celého SOA lze hodnotit jako poměrně dobrou, existují však určité mezery, které bude nutno do budoucna vyplnit. Stoupl počet odborných pracovníků v důchodovém věku, současně chybí střední generace s dostatečnými zkušenostmi. Z toho plyne nebezpečí jisté diskontinuity odborné činnosti. Na druhé straně nechybí zájem absolventů vysokých škol o případné zaměstnání v archivu. Širšímu využití této nabídky brání restriktivní politika resortu potažmo státu.

## 3. Prostorová a materiální situace archivu

Uložení archiválií je v jednotlivých archivech velmi rozdílné s ohledem na stav objektů a jejich vnitřní vybavení. Kvalita úložných prostor z hlediska klimatických podmínek a zařízení je nejhorší přímo v Litoměřicích, dále v pobočce v Žitenicích a v SOkA Louny. V průběhu roku 2004 došlo k dalšímu snížení už i tak poměrně nízké ukládací rezervy. Nejhorší je situace v objektech v Litoměřicích a Žitenicích, kde archiv nedisponuje žádným vhodným prostorem. Celkovou situaci přibližuje tabulka č. 2.

Hlavní investiční akcí roku 2004 byla dostavba komplexu budov SOkA Litoměřice se sídlem v Lovosicích. Stavba nebyla bohužel oproti předpokladům dokončena v plánovaném termínu (říjen 2004) vzhledem k mnoha dodatečným zjištěním a překážkám, které práce zpomalily. Na konečném výsledku se odrazila také změna sazby DPH, k níž došlo v květnu 2004 a která přinutila investora k hledání výrazných úspor v původním projektu. Investor a dodavatel museli po celý rok operativně řešit řadu problémů plynoucích z měnících se podmínek. V roce 2004 byla archivu předána do dočasného užívání budova C, která je koncipována jako depozi-

tář, ale do doby dokončení stavby je zčásti používána jako kancelářské prostory. Dokončení celé stavby se předpokládá v dubnu roku 2005. Bohužel se nepodařilo získat prostředky potřebné k vybavení depozitářů, badatelny, knihovny a kanceláří potřebným mobiliářem, což ohrozí fungování archivu po dokončení stavebních prací.

Druhou největší stavební akcí bylo vybudování nové badatelny v Litoměřicích. Byla dokončena v dubnu 2004 a vyřešila nejen problém nedostatečné kapacity a technického stavu staré badatelny, ale přispěla také ke zlepšení pracovních podmínek části odborných pracovníků. Badatelna poskytuje lepší zázemí návštěvníkům archivu a je vybavena moderním nábytkem, umožňuje používat vlastní techniku a je hlídána monitorovacím zařízením se záznamem.

|                  | Ukládací rezerva |              |                    |            |
|------------------|------------------|--------------|--------------------|------------|
|                  | Vlastní prostory |              | Pronajaté prostory |            |
|                  | m <sup>2*</sup>  | bm**         | m <sup>2*</sup>    | bm**       |
| Litoměřice       | 0                | 0            | -                  | -          |
| pob. Děčín       | 0                | 100          | -                  | -          |
| pracoviště. Most | 0                | 1 400        | -                  | -          |
| pob. Žitenice    | 0                | 0            | -                  | -          |
| SOkA Č. Lípa     | 0                | 800          | -                  | -          |
| SOkA Chomutov    | 280              | 100          | -                  | -          |
| SOkA Děčín       | -                | -            | 0                  | 200        |
| SOkA Jablonec    |                  | 1 100        | -                  | -          |
| SOkA Liberec     | 1590             | 0            | -                  | -          |
| SOkA Louny       | -                | -            | 0                  | 300        |
| SOkA Litoměřice  | 450              | 0            | -                  | -          |
| SOkA Most        |                  | 1 158        | -                  | -          |
| SOkA Semily      |                  | 1 495        | 37                 | 30         |
| SOkA Teplice     | 0                | 750          | -                  | -          |
| <b>Celkem</b>    | <b>2 520</b>     | <b>6 903</b> | <b>37</b>          | <b>530</b> |

Poznámka: \*) volná plocha bez regálů, \*\*) úložná plocha vybavená regály

## 2. Ukládací rezerva

V průběhu roku 2004 probíhaly také práce na odvlhčení a sanaci části prostor SOkA Chomutov, díky nimž se výrazně zlepšil a rozšířil úložný prostor.

Podařilo se také dovést do úspěšného konce reklamaci chybného statického projektu v SOkA Česká Lípa. Projektant spolu s původní dodavatelskou firmou zahájil vyztužení nosných konstrukcí postižených depozitářů.

Jedním ze základních cílů, realizovaných v minulém roce, bylo vybavování depozitářů regálovou technikou. Vzhledem k tomu, že původní projekt dostavby Lovosic vůbec nepředpokládal výdaje na vnitřní vybavení a snaha získat dodatečné prostředky z rezervy ministra byla neúspěšná, SOA z provozních a investičních prostředků postupně nakoupil alespoň část potřebných regálů. Celkem se podařilo pořídit okolo 1800 bm regálů a vybavit tak jedno celé poschodí a třetinu dalšího v objektu C.

Regály v délce 240 bm. byly nakoupeny také do renovovaných prostor SOkA Chomutov. Další 95 bm. regálů bylo pořízeno pro pracoviště v Mostě a v hlavní budově v Litoměřicích bylo instalováno 64 bm. v jednom z depozitářů a také v trezorové místnosti.

Z prostředků určených na investiční výdaje byly zakoupeny také čtecí přístroj pro badatelnu SOA, dataprojektor, středněkapacitní kopírka a notebook pro SOA a také osobní automobil škoda fabia pro SOkA Louny. Kromě toho v rámci modernizace vybavení výpočetní techni-

kou bylo zakoupeno 13 PC sestav, jeden server, 4 tiskárny, 1 digitální fotoaparát, 2 skenery a 9 monitorů.

V Děčíně proběhla modernizace stávající počítačové sítě, v SOkA Most a v centrále v Litoměřicích byly vybudovány nové. Všechny vnitřní organizační jednotky byly v průběhu roku vybaveny mobilními telefony a v Litoměřicích byla v ústředně nainstalována GSM brána.

## II. Odborná činnost

|  |                     |
|--|---------------------|
| <b>Celkové množství archivního materiálu</b> | <b>49 562,73 bm</b> |
| <b>Zpracovaného</b>                          | <b>32 275,69 bm</b> |
| <b>z toho inventarizovaného</b>              | <b>27 824,80 bm</b> |
| <b>Nezpracovaného</b>                        | <b>17 287,04 bm</b> |

### Souhrnné výsledky zpřístupňovacích prací za rok 2004 Státního oblastního archivu v Litoměřicích

| Název vnitřní organizační jednotky SOA   | Zpracováno celkem<br>(uspořádáno a vnitřní skartací vyřazeno) | Z toho inventarizováno |
|--|---|------------------------|
|  | bm  |                        |
| SOKA Česká Lípa                          | 26,22   | 18,79                  |
| SOKA Děčín                               | 44,24   | 43,79                  |
| SOKA Chomutov                            | 71,02   | 8,36                   |
| SOKA Jablonec nad Nisou                  | 19,36   | 12,12                  |
| SOKA Liberec                             | 34,08   | 6,58                   |
| SOKA Litoměřice                          | 37,10   | 2,00                   |
| SOKA Louny                               | 9,28  | 9,28                   |
| SOKA Most                                | 3,80  | 2,76                   |
| SOKA Semily                              | 13,96   | 3,47                   |
| SOKA Teplice                             | 72,00   | 72,00                  |
| Centrála včetně poboček Děčín a Žitenice | 296,08  | 105,00                 |
| <b>CELKEM</b>                            | <b>627,14</b>   | <b>284,15</b>          |

# STÁTNÍ OBLASTNÍ ARCHIV V LITOMĚŘICÍCH - CENTRÁLA

## 1. Předarchivní, archivní dohled a výběr archiválií

### Předarchivní péče, evidence spisoven

Centrála měla v roce 2004 v evidenci celkem 66 organizací státní správy, samosprávy, školských zařízení a organizací zemědělského, lesního a vodního hospodářství a 577 soukromoprávních subjektů, včetně 28 soukromých spisoven. V souvislosti s reorganizací systému předarchivní péče v SOA došlo k revizi evidence. Od 1.10.2004 předarchivní péči vykonávalo v centrále pouze Oddělení předarchivní péče, metodiky, evidence, ochrany a využívání JAF. V oblasti předarchivní péče o soukromoprávní subjekty došlo k decentralizaci systému a část subjektů byla předána do správy jednotlivým SOkA.

### Kontrolní činnost

Kontrolní činnost nebyla v průběhu roku prováděna, archiv se soustředil především na metodický dohled nad jednotlivými subjekty, které spadaly do přímé péče centrály. V 6 případech byl tento dohled spojen s návštěvou organizace, u 8 subjektů (v podnikových spisovnách a u správců konkurzních podstat, resp. likvidátorů) byl spojen se skartačním řízením, výběrem archiválií a jejich předáváním k trvalému uložení do archivu.

### Výběr archiválií ve skartačním řízení a mimo skartační řízení

Oddělení státní správy a samosprávy a pobočky SOA posoudily 36 skartačních návrhů organizací státní správy a samosprávy. U poboček se jednalo především o subjekty zemědělské, lesního a vodního hospodářství (Lesy ČR–inspektorát Žatec, Děčín a Česká Lípa, Severočeské vodovody a kanalizace–závod Ústí n.L., Vratislavice, Most, Povodí Ohře–Podnikové ředitelství Chomutov a závod Chomutov, Unisem Libochovice, spol. s r.o., Dyntec Terežín, spol. s r.o., Zemědělské zásobování a nákup Louny, a.s.). Oddělení státní správy a samosprávy převzalo na základě skartačního řízení archiválie od následujících institucí: Finanční ředitelství Ústí n.L., Ministerstvo životního prostředí–odbor výkonu státní správy Liberec, Česká školní inspekce Ústí n.L., Katastrální úřad Liberec. Dále byly převzaty písemnosti Geodézie, a.s., ČSAD Ústí n.L. (od ČETRANSU Ústí n.L.) a Krajského zastupitelstva Ústí n.L.

Oddělení podnikatelských subjektů posoudilo 352 návrhů (např. VÚHU Most, Severočeské doly, a.s. Bílina, MUS - DTS Vrbenský, MUS–a.s. Most, Báňské projekty Teplice, a.s., OBÚ Liberec, SHD-Komes, a.s. Most a Palivový kombinát).

## 2. Zpracování archiválií

### Pořádání a inventarizace

| Název archivního souboru  | Časový rozsah | Celkový rozsah | V roce 2004 zpracováno | Z toho inventarizováno | Pracoviště |
|---|---------------|----------------|------------------------|------------------------|------------|
|   |               |                |                        |                        |            |
| Český svaz bytových družstev–krajská organizace Ústí n.L.                               | 1969–1985     | 1,35           | 1,35                   | 1,35                   | Ltm        |
| ČSAD Ústí n.L.  | 1949–1989     | 3,3            | 3,3                    | 3,3                    | Ltm        |
| ČSČK–krajská organizace Ústí n.L.   | 1950–1959     | 0,40           | 0,40                   | 0,40                   | Ltm        |
| Čsl.společnost pro šíření politických a vědeckých znalostí–krajská organizace Ústí n.L. | 1957–1965     | 0,90           | 0,90                   | 0,90                   | Ltm        |
| Čsl.svaz invalidů–krajská organizace Liberec  | 1952–1959     | 0,10           | 0,10                   | 0,10                   | Ltm        |
| Čsl.svaz invalidů–krajská organizace Ústí n.L.  | 1949–1973     | 0,60           | 0,60                   | 0,60                   | Ltm        |

|   |                               |       |      |      |     |
|---|-------------------------------|-------|------|------|-----|
| ČSTV–oblastní správa tělovýchovných zařízení Ústí n.L.              | 1965–1990                     | 0,35  | 0,35 | 0,35 | Ltm |
| ČSVTS–krajská organizace Ústí n.L.                                  | 1961–1990                     | 1,75  | 1,75 | 1,75 | Ltm |
| ČSVTS-krajská rada Ústí n.L.  | 1961-1990                     | 1,75  | 1,75 | 1,75 | Ltm |
| Dílo, podnik ČFVU–oblastní středisko Ústí n.L.                      | (1959)<br>1962–1994           | 2,8   | 2,8  | 2,8  | Ltm |
| Finanční prokuratura Ústí n.L.                                      | 1950–1952                     | 2,6   | 2,6  | 2,6  | Ltm |
| Investorsko-inženýrská organizace Liberec                           | 1980–1986                     | 0,1   | 0,1  | 0,1  | Ltm |
| Investorsko-inženýrská organizace Most                              | 1980–1986                     | 0,1   | 0,1  | 0,1  | Ltm |
| Investorsko-inženýrská organizace Ústí n.L.                         | 1957–1988                     | 0,5   | 0,5  | 0,5  | Ltm |
| Knihy, krajský podnik Liberec                                       | 1960–1981                     | 0,1   | 0,1  | 0,1  | Ltm |
| Krajská finanční správa Ústí n.L.                                   | 1971–1989                     | 1,2   | 1,2  | 1,2  | Ltm |
| Krajská pedagogicko-psychologická poradna Ústí n.L.                 | 1972–1982                     | 0,1   | 0,1  | 0,1  | Ltm |
| Krajská prokuratura Liberec   | 1949–1960                     | 10,9  | 10,9 | 10,9 | Ltm |
| Krajské dopravní středisko Ústí n.L.                                | 1970–1987                     | 0,35  | 0,35 | 0,35 | Ltm |
| Krajské kulturní středisko Ústí n.L.                                | 1970–1981                     | 0,5   | 0,5  | 0,5  | Ltm |
| Krajské středisko státní památkové péče a ochrany přírody Ústí n.L. | (1950)<br>1958–1990<br>(1992) | 6,45  | 6,45 | 6,45 | Ltm |
| Krajský filmový podnik Ústí n.L.                                    | 1962–1990                     | 0,1   | 0,1  | 0,1  | Ltm |
| Krajský pedagogický ústav Ústí n.L.                                 | 1973–1991                     | 0,35  | 0,35 | 0,35 | Ltm |
| Krajský svaz spotřebních družstev Liberec                           | 1952–1984                     | 5,05  | 5,05 | 5,05 | Ltm |
| Krajský svaz spotřebních družstev Teplice                           | 1952–1960<br>(1961)           | 2,6   | 2,6  | 2,6  | Ltm |
| Notářská komora Most-Litoměřice                                     | 1872–1928                     | 0,1   | 0,1  | 0,1  | Ltm |
| Okresní finanční ředitelství Liberec                                | 1945–1948                     | 0,75  | 0,75 | 0,75 | Ltm |
| Rehabilitační poradna při krajské organizaci SPB Ústí n.L.          | 1969-1970                     | 1,65  | 1,65 | 1,65 | Ltm |
| Rehabilitační poradna při SPB Ústí n.L.                             | 1969–1970                     | 1,65  | 1,65 | 1,65 | Ltm |
| Sbírka matričních dokladů   | 1734–1949                     | 9,55  | 9,55 | 9,55 | Ltm |
| Sbírka matrik Severočeského kraje (dotazy)                          | 1558–1925<br>(1949)           | 26,64 | 2,60 | 0    | Ltm |
| Severočeské nakladatelství Ústí n.L.                                | 1961–1978                     | 0,1   | 0,1  | 0,1  | Ltm |
| Silniční investorský útvar Liberec                                  | 1971–1982                     | 0,35  | 0,35 | 0,35 | Ltm |
| Stavební úřad Kadaň   | 1939–1945                     | 1,85  | 1,85 | 1,85 | Ltm |
| Stavoinvesta (ELBA)Ústí n.L.  | 1988–1992                     | 0,1   | 0,1  | 0,1  | Ltm |
| Stavoprojekt Liberec  | 1969–1988                     | 0,7   | 0,7  | 0,7  | Ltm |
| Stavoprojekt Ústí n.L.  | 1959–1990                     | 0,5   | 0,5  | 0,5  | Ltm |
| Sudetský svaz družstev Ústí n.L.                                    | 1939-1945                     | 0,10  | 0,10 | 0,10 | Ltm |
| Sudetský svaz spořitelů Liberec                                     | 1939-1945                     | 2,30  | 2,30 | 2,30 | Ltm |
| Sudetský svaz spořitelů Liberec                                     | 1939–1945                     | 2,3   | 2,3  | 2,3  | Ltm |
| Svaz Cikánů-Romů–krajská organizace Ústí n.L.                       | 1969 -1973                    | 0,95  | 0,95 | 0,95 | Ltm |
| Svaz československého živnostnictva–krajský sekretariát Liberec     | (1946)<br>1949–1952           | 0,6   | 0,6  | 0,6  | Ltm |
| Svaz českých výtvarných umělců–krajská organizace Ústí n.L.         | (1972)<br>1974-1989           | 1,55  | 1,55 | 1,55 | Ltm |
| Svaz čl.zivnostnictva - krajský sekretariát Liberec                 | (1946)1949-<br>1952           | 0,60  | 0,60 | 0,60 | Ltm |
| Svaz požární ochrany ČSSR–krajská                                   | 1972–1990                     | 1,0   | 1,0  | 1,0  | Ltm |

|   |                  |                |               |               |       |
|---|------------------|----------------|---------------|---------------|-------|
| organizace Ústí n.L.  |                  |                |               |               |       |
| Ústředí německých okresů Čech Ústí n.L.                       | 1906–1911 (1912) | 0,1            | 0,1           | 0,1           | Ltm   |
| Válcovny Mannesmannových trub, a.s. Chomutov                  | 1850-1962        | 44,25          | 23,45         | 8,42          | Most  |
| Výstavba Severočeského kraje, generální ředitelství Ústí n.L. | 1979–1988        | 0,25           | 0,25          | 0,25          | Ltm   |
| Velkostatek Doksany   | 1658 - 1945      | 61,00          | 61,00         | 0             | Žit.  |
| Rolnický akciový cukrovar Bohušovice nad Ohří                 | 1869-1950        | 6,70           | 6,70          | 5,73          | Most  |
| Velkostatek Nempomyšl   | 1591 - 1945      | 185,50         | 5,88          | 0             | Žit.  |
| Velkostatek Vlachovo Březí <sup>1)</sup>                      | 1680–1947        | 89,70          | 12,00         | 0             | Žit.  |
| Lobkovicové Mělničtí–účetní archiv <sup>2)</sup>              | 1659–1949        | 291,00         | 68,10         | 0             | Žit.  |
| Velkostatek Česká Kamenice                                    | 1556–1945        | 482,00         | 12,00         | 6,00          | Děčín |
| Velkostatek Rumburk   | 1607–1920        | 110,60         | 25,00         | 9,50          | Děčín |
| Ústřední správa Clary - Aldringenů                            | 1869–1947        | 71,00          | 8,00          | 4,00          | Děčín |
| <b>Celkem SOA</b>   |                  | <b>1254,24</b> | <b>296,08</b> | <b>105,00</b> |       |

<sup>1)</sup> Inventurní soupis vyhotoven pro úřední knihy a spisové oddělení Stará manipulace.

<sup>2)</sup> Z inventarizace tří plánovaných oddělení fondu zůstává nesplněna inventarizace účetních výkazů velkostatku Drhovle. K části fondu Vinařství byl vyhotoven prozatímní inventurní seznam.

V Děčíně byl dokončen inventář k rozsáhlému fondu Rodinný archiv Clary–Aldringenů (1138) 1424–1945 o celkovém množství 99,5 bm, který byl zpracováván v předešlých letech.

### Reinventarizace

| Název archivního souboru             | Časový rozsah | Původní rozsah v bm | Rozsah v bm po reinventarizaci |
|--------------------------------------|---------------|---------------------|--------------------------------|
| Velkostatek Chlumeck (pobočka Děčín) | 1627-1948     | 18,10               | 18,10                          |
| Sbírka map a plánů (LT)              | 1600-1973     | 3,04 (4960 ev.j.)   | Plánováno dokončit v roce 2005 |
| Sbírka map a plánů (JB)              | 1700-1999     | 1,33 (790 ev.j.)    |                                |

### Katalogizace, rejstříkování

| Název archivního souboru                           | Časový rozsah | Rozsah v bm | Zpracováno ev. j. | Počet katalogových záznamů |
|--|---------------|-------------|-------------------|----------------------------|
| Sbírka map a plánů (Most)                          | 1816-1986     | 10,80       | 6524              | 508                        |
| Vrchní zemský (říšský) soud Litoměřice             | 1938-1945     | 48,50       | 6                 | 30                         |
| Úřad vládního prezidenta Ústí n.L. (rejstříkování) | 1938-1945     | 201,00      | 10                |                            |
| SKNV Ústí n.L. (rejstříkování)                     | 1949-1990     | 213,30      | 1765              |                            |

## 3. Evidence a ochrana archiválií

### Evidence archiválií

V roce 2004 bylo centrálou zaznamenáno do evidence PEVA 93 vnitřních změn, 29 přírůstků a 2 úbytky. Dále bylo zapsáno 281 archivních pomůcek, z toho 56 pomůcek centrály a 225 archivních pomůcek SOKA, 105 dodatků k archivním pomůckám (z toho 92 k nedohledaným archiváliím při generální inventuře v roce 2001). Byl dokončen tisk karet JAF po generální inventuře v roce 2001 – celkem 1203 karet JAF. Dokončen byl také soupis vyřazených archivních pomůcek a provedena skartace jejich multiplikátů (z 292 pomůcek 165 skartováno). Z hlediska evidence JAF bylo posouzeno celkem 75 návrhů archivních pomůcek.

Na základě připomínek ze strany odboru archivní správy došlo z důvodu nesouladu mezi zpracovaností archivního fondu a přiřazenou archivní pomůckou z hlediska metodiky k přeřazení celkem 317,95 bm materiálu ze zpracovaného do nezpracovaného.

## **Přírůstky a úbytky archiválií**

Centrála převzala v roce 2004 celkem 29 přírůstků o celkové metrāži 31,40 bm. Přírůstků k již existujícím archivním fondům bylo 17, nových fondů 7 a delimitací k existujícím fondům 5. Největší počet přírůstků (20) získal archiv ve skartačním řízení, dvakrát se jednalo o dar a dvakrát o koupi (zakoupeno 30 ks map 1855-1916 a kniha do fondu Velkostatek Červený Hrádek, dvakrát dar od GR SHD Most-Palivový kombinát Ústí n.L. 1992). Většina přírůstků byla menšího rozsahu–největším přírůstkem byl nový archivní fond Krušnohorské strojírny, st. podnik Most-Komořany (1941-1992) - 16,61 bm, dalšími významnějšími přírůstky byly Sklářny Fischmann synové, s.r.o. Teplice-Šanov (1884-1945) - 6,36 bm, knihy Krajského státního zastupitelství Ústí n.L. (1945–1995) o rozsahu 3,60 bm a např. dodatky ke Sbírci matrik Severočeského kraje–4 knihy z let 1875–1928.

Úbytky byly zaznamenány 2 o celkové metrāži 290,54 bm, z čehož nejvýznamnějším byla delimitace části archiválií z fondu ÚS Kinští (Děčín) do SOA Praha. Delimitace části sbírky duplikátů matrik do SOA v Plzni, Praze a Zámrsku byla v roce 2004 ve fázi příprav a k jejímu dokončení dojde v roce 2005.

## **Ochrana archiválií**

Ve všech budovách archivu (v Mostě od září 2004) byla pravidelně měřena a zaznamenávána teplota a vlhkost v depozitářích (většinou digitálními přístroji) a výsledky byly zaznamenávány. Žádný depozitář není klimatizován a ve většině případů není možnost regulování teploty pomocí topení, proto je jediným možným řešením větrání okny. V případě potřeby jsou v archivu k dispozici mobilní odvlhčovače. Fyzický stav kulturních památek a archiválií I. kategorie je pravidelně kontrolován a je dobrý.

V Litoměřicích pokračovalo vyhotovování studijních kopií nejvyužívanějších archiválií–Sbírcy matrik Severočeského kraje. Bylo dokončeno zhotovení nových zajišťovacích kopií kulturních památek na mikrofilmech. Celkem bylo vyhotoveno 59 mikrofilmů (55 studijních a 4 záložní). V Žitenicích byly Ústavem pro hospodářskou úpravu lesů vyhotoveny experimentální reprodukce lesních map.

Restaurátorské pracoviště v Litoměřicích provedlo kompletní ošetření 7 knih ze Sbírcy matrik Severočeského kraje, 1 mapy (Rudné doly Mikulovec–Cínovec), 2 plánů (návrh mostu přes řeku Labe v Roudnici, detaily pilířů mostu v Litoměřicích) a spisového materiálu (soupis poddaných velkostatku Horní Police, 1782, Tereziánský katastr 1748).

## **4. Využívání archiválií a archivní knihovna**

### **Badatelská agenda**

Badatelny archivu navštívilo 574 badatelů, kteří vykonali celkem 1893 návštěv. Z toho v Litoměřicích 305 badatelů uskutečnilo 1096 návštěv, v Žitenicích 84 badatelů 188 návštěv, v Mostě 53 badatelů 134 návštěv, v Děčíně 132 badatelů a 475 badatelských návštěv. Byly realizovány 4 výpůjčky a 43 zápůjček.

Nejfrekventovanější badatelská témata se na pracovištích lišila podle charakteru uložených fondů. V Litoměřicích badatelská veřejnost využívala tradičně sbírku matrik. Dalšími frekventovanými fondy byly především mimořádné lidové soudy, KNV Ústí n.L. a Liberec, SK-NV Ústí n.L., KV KSČ či archiválie církevních řádů. V Děčíně k nejčastějším tématům patřily stavebně historické průzkumy památkově chráněných objektů, témata z oblasti obecných dějin (Místodržící kníže František Thun-Hohenstein, Ferdinand III., Matyáš Gallas, dějiny šlechtických rodů), studium v rodinných archivech Clam-Gallasů, Thun-Hohensteinů, Clary-Aldringenů. Žitenické pracoviště navštívili badatelé z řad renomovaných historiků zejména za

účelem studia rodinného archivu roudnických Lobkoviců. Studijními tématy byly stavebně historický průzkum, významné historické osobnosti (Jiří Popel z Lobkovic, Zdeněk Vojtěch Popel z Lobkovic, Jiří Kristián z Lobkovic, Ferdinand III., Matyáš Gallas.), zámek Jezeří, panství Mělník, šlechta v raném novověku, české dějiny 16. století, ženské a dívčí deníky 19. století, prameny k dějinám Německého spolku 1848-1866 atd. V Mostě mezi nejvyhledávanější fondy patřila již tradičně sbírka map a plánů, báňské úřady, GR SHD Most, sbírka soudobé dokumentace a různé podnikové fondy (např. Sklářny Inwald, Teplice, Továrna na porcelán a kameninu G. Bihl Ledvice, Henkel Litoměřice, Sklářny a rafinerie Josef Riedel, Dolní Polubný); ze strany báňských expertů byl zájem především o důlní a měřickou dokumentaci a ekologická témata, Badatelé se zajímali dále o historii jednotlivých dolů, průmyslových železnic a regionální průmyslovou výrobu.

### **Rešerše, výpisy, opisy**

Pisemně bylo vyřízeno 680 rešerší a vyhotoveno 524 výpisů, většinou genealogických rešerší. Kromě běžných badatelských dotazů se dále jednalo o vyhledání podkladů ke konfiskacím a přidělování majetku a výpisů z obchodního rejstříku pro různé firmy, především pro restituční řízení. V Děčíně byla zpracovávána rozsáhlá rešerše týkající se kauzy Kinský.

### **Průvodce po archivu, edice archivních pomůcek**

V Litoměřicích pokračovaly dokončovací práce na novém průvodci po archivních fondech, jeho definitivní dokončení je předpokládáno v roce 2005 (L. Dušek).

### **Správa archivní knihovny (popis stavu knihovny, uvést počet přírůstků do knihovny)**

Knihovna v Litoměřicích má v evidenci 29 320 titulů, za rok 2004 bylo zaevidováno v knihovnách centrály 661 přírůstků. Nově je v knihovně v Litoměřicích užíván k evidenci knihovní program Clavius. Knihovny v Děčíně a Žitenicích evidují přírůstky v programu Knihopis, v Mostě je evidence vedena dosud pouze lístkovým katalogem.

## **5. Odborné a společenské aktivity**

### **Ediční činnost archivu a bibliografie pracovníků**

Bibliografie:

Legnerová, Hana: Self Government of Jewish Communities in Nobility-Owned Towns in the Second Half of the Seventeenth and Beginning of the Eighteenth Centuries—Roudnice nad Labem (Raudnitz), Postoloprty (Postelberg) and Údlice (Eidlitz). In: *Judaica Bohemiae* 39, 2003 /vyd. 2004/, s.5-32.

Smíšková, Helena: Archivář, archivní teorie a práce v archivu. In: *Zpravodaj Pobočky ČIS při SÚA Praha*, č. 48, Praha 2004.

Slavíčková, Hana: Poznámky k myslivosti na českokamenickém panství Ulricha Kinského v letech 1930-1938. In: *Minulosti Českého Švýcarska II*, Krásná Lípa 2004.

Chmelík, Otto: Do Čech už jezdí jen na návštěvu. Na česko-německý konflikt knížecí rod Thunů kdysi doplatil, dnes se ho snaží pomáhat řešit. In: *Mladá Fronta dnes*, 6.8.2004.

Králová, Eliška ve zpravodaji Hnědé uhlí Výzkumného ústavu pro hnědé uhlí, a.s. Most publikovala dva příspěvky o využití mrazicí metody při hloubení dolů v severočeském revíru a o hornickém školství v severozápadních Čechách.

### **Spolupráce s jinými institucemi**

Pokračovala tradiční spolupráce s Pedagogickou fakultou UJEP Ústí n.L. Archiv je spoluřešitelem grantu Edice a vydání městských knih severozápadních Čech (Grantová agentura ČR, reg.č. 404/04/0261), řada pracovníků archivu se podílí externě na výuce a vede diplomové práce.

Pobočka v Děčíně spolupracovala s Autonomním archivem v Tridentu a s regionálními institucemi (Oblastní muzeum v Děčíně , občanská sdružení Společnost přátel Děčína, Iniciativa pro děčínský zámek).

### **Konference a přednášky pořádané archivem, účast na konferencích pořádaných jinými institucemi**

E.Mikušek: František Červinka–učitel dějin a života (Výzkumné centrum pro dějiny vědy, Praha 11. 2.)

E. Mikušek: Tolerance místo intolerance: Němci v českých zemích včera, dnes a zítra (Muzeum města Ústí n.L., UJEP, Ústí n.L. 26.3.-28.3.)

E. Mikušek: Německá medievistika v českých zemích do r. 1945 (Centrum medievistických studií AV ČR a UK - Výzkumné centrum pro dějiny vědy, Praha 30.3-1.4.) /Referát v tisku/

E. Mikušek: Die „sudetendeutsche Geschichtsschreibung 1918-1960. (Historische Kommission für die böhmischen Länder- HÚ FF Masarykovy univerzity, Brno 1.-23.10)

P. Kopička: přednáška „Český šlechtický velkostatek v období 1740-1848, přednesená v rámci přednáškového cyklu Ústavu českých dějin FF UK v Praze 22.4.

P. Kopička: Věnná města za třicetileté války a jejich poválečná obnova, (Muzeum Mělník, Mělník 4.-5.5)

P. Kopička absolvoval ve dnech 10.–16. 10.2005 odbornou stáž v Bavorském hlavním státním archivu v Mnichově.

E. Králová se zúčastnila konference pořádané SÚA Praha „Archivy v mezinárodním kontextu“ a společně s L. Kosmákovou. Semináře z dějin hornictví pořádaného NTM Praha.

### **Výstavy**

E. Králová a A. André se podílely na přípravě výstavy archivních dokumentů o česko-francouzské spolupráci, kterou pořádal SOA Praha v koordinaci s Centre des archives du monde du travail v Roubaix, Francie a zúčastnily se také slavnostní vernisáže tamtéž.

Ze Žitenic byly zapůjčeny archiválie na výstavu „Habsburské století“ do Archivu hl. města Prahy.

### **Odborný výzkum jednotlivých pracovníků**

Pracovníci archivu se zapojili do spoluřešení grantu Edice a vydání městských knih severozápadních Čech (L. Dušek) a do projektu Kdo byl kdo v Říšské župě Sudety 1938-1945–biografická příručka (S. Dušková, E. Králová, L. Kosmálová, H. Slavičková). E. Mikušek pracoval na tématu “Čeští Němci v revoluci 1848-49“ v rámci vědeckého projektu Ústavu slovansko germánských studií UJEP „Multikulturní společnost SZ Čech v 19. století, P. Kopička na tématu „Roudnice nad Labem 1600-1650“ a H. Legnerová na tématu „Židé v SZ Čechách“ v rámci spolupráce s Židovským muzeem v Praze.

### **Exkurze do archivu, praxe studentů v archivu**

Celkem se v rámci SOA uskutečnilo 18 převážně studentských exkurzí (224 osob). V archivu vykonali odbornou praxi 3 vysokoškolští studenti, proběhly dvě odborné stáže.

# STÁTNÍ OKRESNÍ ARCHIV ČESKÁ LÍPA

## 1. Předarchivní péče, archivní dohled a výběr archiválií

### Předarchivní péče, evidence spisoven

Pracovníci archivu poskytli metodickou pomoc při sestavování spisových a skartačních řádů nebo při přípravě skartačních řízení (osobní konzultace, návštěva spisovny) Městskému úřadu Česká Lípa, Městskému úřadu Nový Bor, Nemocnici s poliklinikou Česká Lípa, Úřadu pro zastupování státu ve věcech majetkových Česká Lípa a Městskému úřadu Zákupy.

### Kontrolní činnost

Kontrola byla vykonána celkem u 25 subjektů, převážně u obecních úřadů a základních škol (Městský úřad Doksy, obecní úřady Ralsko, Slunečná, Ždírec, Pertoltice, Častolovice, Tachov, Luka, Kvítkov, Horní Police, Velenice, Kunratice u Cvikova, Polevsko, Blatce, základní školy Kamenický Šenov, Okna, Staré Splavy a Jestřebí. Následné kontroly proběhly u těchto subjektů: obecní úřady Tuhaň, Chlum, Kropach, Chotovice, Dubnice, Janovice u Jablonného a Slunečná).

### Výběr archiválií ve skartačním řízení a mimo skartační řízení

SOkA v roce 2004 vydal 130 skartačních povolení. 99 skartačních řízení se uskutečnilo přímo ve spisovnách 82 původců archiválií a bylo ve většině případů spojeno s odbornou dohlídkou nad vedením spisovny a předarchivní péče. Mimo skartační řízení bylo posouzeno celkem 31 skartačních návrhů.

## 2. Zpracování archiválií

Celkem bylo zpracováno 26,22 bm, z toho 22,14 bm inventarizací. Reinventarizováno bylo 1,31 bm, katalogizováno 6 bm, tj. 50 kartonů. Archiváři zhotovili 8 nových archivních pomůcek.

### Pořádání a inventarizace

| Název archivního souboru | Časový rozsah                               | Celkový rozsah | V roce 2004  | Z toho inven-     |
|--------------------------|---|----------------|--------------|-------------------|
|                          |   |                | zpracováno   | tarizováno        |
|                          |   |                | bm           |                   |
| ČSPB-MO Česká Lípa       | 1945–1990                                   | 0,95           | 0,95         | 0,95              |
| Okresní úřad Česká Lípa  | (1810) 1851–1938 (1945)<br>1900–1938 (1945) | 93,66          | 2,4          | 2,4 <sup>1)</sup> |
| MěNV Kamenický Šenov     | 1945–1990                                   | 16,40          | 14,24        | 14,24             |
| MěNV Zákupy              | 1945–1990                                   | 16,45          | 4,55         | 4,55              |
| MěNV Česká Lípa          | (1843) 1945–1990 (1993)                     | 88,84          | 3,24         | 0                 |
| Škola Praxi              | 1991–1996 (2002)                            | 1,56           | 0,84         | 0                 |
| <b>Celkem</b>            |   | <b>217,86</b>  | <b>26,22</b> | <b>18,79</b>      |

<sup>1)</sup> Jedná se o inventarizaci obyvatelských kartoték. Celý fond má rozsah 93,66 bm, zinventarizovaná část má 36,10 bm, kartotéky mají celkem 47,96 bm a z toho je 4,8 bm inventarizováno.

### Reinventarizace

| Název archivního souboru           | Časový rozsah    | Původní rozsah v bm | Rozsah v bm po reinventarizaci |
|------------------------------------|------------------|---------------------|--------------------------------|
| Obecná škola (německá) Arnultovice | 1844-1938        | 0,01                | 0,01                           |
| Obecná škola (německá) Bezděz      | 1849-1945        | 0,78                | 0,78                           |
| Obecná škola (německá) Božíkov     | 1859-1935        | 0,13                | 0,13                           |
| Obecná škola (německá) Brenná      | 1878-1923        | 0,03                | 0,03                           |
| Obecná škola (německá) Bohatice    | (1784) 1873-1945 | 0,13                | 0,13                           |

|                                    |           |             |             |
|------------------------------------|-----------|-------------|-------------|
| Obecná škola (německá) Blíževedly  | 1874-1945 | 0,10        | 0,10        |
| Obecná škola (německá) Častolovice | 1851-1938 | 0,13        | 0,13        |
| <b>celkem</b>                      |           | <b>1,31</b> | <b>1,31</b> |

### Katalogizace, rejstříkování

| Název archivního souboru | Časový rozsah              | Rozsah v bm | Zpracováno ev. j. | Počet katalog. záznamů |
|--------------------------|----------------------------|-------------|-------------------|------------------------|
| OV KSČ Nový Bor          | 1948–1960                  | 3,96        | 23 kartonů        | 555 <sup>1)</sup>      |
| MěNV Česká Lípa          | (1843) 1945–1990<br>(1993) | 88,84       | 27 kartonů        | 289 <sup>2)</sup>      |

<sup>1)</sup> Celý fond je zinventarizovaný a má rozsah 3,96 bm. Katalogizovány budou pouze zápisy ze zasedání pléna OV KSČ a předsednictva (byra) OV KSČ v celkovém rozsahu 24 kartonů, tj. 2,88 bm.

<sup>2)</sup> Celý fond má rozsah 88,84 bm, uspořádáno je 41,98 bm a z toho inventarizováno 38,74 bm. Katalogizovány budou pouze zápisy z plenárních zasedání a schůzí rady MěNV v celkovém rozsahu 65 kartonů, tj. 7,8 bm.

### 3. Evidence a ochrana archiválií

#### Evidence archiválií

V roce 2004 bylo zaevidováno 27 nových fondů v celkovém rozsahu 8,2 bm. Do evidence archivních pomůcek bylo učiněno 29 nových zápisů. Po přesunu archiválií v souvislosti se stavebními úpravami v depozitářích byly aktualizovány lokační seznamy. Archiv zajistil formou externí spolupráce přepis katalogu Sbírký hudebnin do elektronické formy.

#### Přírůstky a úbytky archiválií

Do přírůstkové knihy bylo v roce 2004 zapsáno 131 nových přírůstků o celkovém rozsahu 44,64 bm. Významné přírůstky: MěÚ Nový Bor (2,73 bm), MěNV Mimoň (1,8 bm), MěÚ Mimoň (2 bm), MěNV Žandov (1,9 bm), OkÚ Česká Lípa (3,1 bm), ČSPO Česká Lípa (5,8 bm). Přírůstky získané darem: kniha podpory nezaměstnaných sklářů 1922–1938 (AO Svor); kniha zápisů mužského pěveckého spolku 1908–1938 (AO Velký Valtinov). Do archivu byly delimitovány písemnosti ze SOkA Jičín – Cech tkalců Kuřívody (3 listy, 1802), Cech pláteníků Dubá (1 list, 1758).

#### Ochrana archiválií

Průběžně byla sledována teplota a vlhkost ve všech depozitářích. Během celého roku se teplota pohybovala mezi 14–18 °C, vlhkost mezi 50–60%.

Asi 500 kusů archivních krabic bylo vyměněno za nové. Při výměně kartonů byly archiválie mechanicky ošetřeny lihem a několik kusů archiválií z fondů Archiv města Česká Lípa, Archiv obce Janovice, Farní úřad Skalice, Okresní úřad Česká Lípa (do roku 1945) a některých cechů bylo dezinfikováno parami butanolu. Očištěno bylo také 100 podacích deníků z Archivu města Česká Lípa (velké formáty). Odborně byly zrestaurovány tyto archiválie: Cech jirchářů Česká Lípa, tovaryšský list s vedutou České Lípy 1806, Cech hrnčírů Česká Lípa, listina z roku 1655, Cech soukeníků Česká Lípa, Kniha bratrstva soukenických tovaryšů 1751–1850, MěNV Stráž pod Ralskem, listina pro město Stráž pod Ralskem 1977. Byly zhotoveny digitální studijní kopie 2 kronik: Obecní kronika Kunratic u Cvikova (1923–1930), Školní kronika Základní školy Okna (1945–1979).

### 4. Využívání archiválií a archivní kniha

#### Badatelská agenda

V roce 2004 vykonalo 142 badatelů 602 badatelských návštěv. Badatelé studovali 144 témat, z toho 31 témat se týkalo úředních potřeb. Do studovny bylo předloženo 831 kartonů archiválií a 1526 knih a periodik z odborné knihovny. Byly uskutečněny 3 zápůjčky a 20 výpůjček.

Od 25. října do konce roku 2004 mohli badatelé využívat archiválie a služby archivu jen zčásti vzhledem k montáži opěrné ocelové konstrukce v části depozitářů.

### **Rešerše, výpisy a opisy**

Archiv vyřídil 46 žádostí o výpis nebo opis (školní vysvědčení) archiválií a na vyžádání zhotovil 225 elektrografických kopií archiválií. Archiváři zpracovali 46 rešerší.

### **Správa archivní knihovny**

Archivní knihovna má celkem 20 497 svazků, přírůstek za rok 2004 činil 276 knih. V průběhu roku byla pořizována počítačová evidence brožur. Z celkového počtu 58 kartónů brožur bylo zaevidováno 28 kartónů, tj. 1221 brožur. Pro Krajskou vědeckou knihovnu v Liberci byl vypracován seznam časopisů uložených v SOkA Česká Lípa a vydaných v letech 1919–1945.

Archiv má v programu Clavius zaevidované knihy, noviny a časopisy, rukopisy a vlastivědné brožury. Veškeré záznamy jsou zrevidovány a mohou být zpřístupněny na internetových stránkách SOA Litoměřice. Vedle počítačové evidence je vedena klasická evidence pomocí lístkového katalogu a přírůstkový seznam. V roce 2004 k vyřazení knih nedošlo.

## **5. Odborné a společenské aktivity**

### **Ediční činnost archivu a bibliografie pracovníků**

Archiv samostatně vydal nebo se podílel na následujících publikacích:

Bezděz 13. Vlastivědný sborník Českolipska, Česká Lípa 2004, 359 s.

Bibliografie:

Sovadina, Miloslav: Bibliografie historicko-vlastivědné literatury okresu Česká Lípa za rok 2003, Česká Lípa 2004, 60 s.

Blažková, Jana: Mimořádný lidový soud v České Lípě, Bezděz, 13, 2004, s. 135–156

Sovadina, Miloslav: Bibliografie historicko-vlastivědné literatury okresu Česká Lípa za rok 2003, Česká Lípa 2004, 60 s.

Sovadina, Miloslav: O hrozných nestvůrách, Muzejní a vlastivědná práce – Časopis společnosti přátel starožitností, roč. 42 (112), 2004, č. 4, s. 181–184

Havránek, Petr – Smejkal, Ladislav – Sovadina, Miloslav: k sedmdesátým pátým narozeninám RNDr. Petra Kühna CSc., Bezděz, 13, 2004, s. 329–341.

Jarolímková, Jaroslava – Sovadina, Miloslav: Spolkové kroniky na okrese Česká Lípa, Bezděz, 13, 2004, s. 263–270.

Klos, Richard – Sovadina, Miloslav: Tajemný hrad v Lužických horách, Bezděz, 13, 2004, s. 5–21.

Smejkal, Ladislav – Sovadina, Miloslav: Zpráva o činnosti Klubu přátel muzea za léta 1990–2003, Bezděz, 13, 2004, s. 313–318.

### **Spolupráce s jinými institucemi**

J. Blažková pracovala se studenty historického semináře Gymnázia Česká Lípa, kteří budou v archivu v rámci SOČ zpracovávat seminární práci (přednášky o odborné archivní knihovně, o práci s odbornou literaturou a prameny, o bibliografických soupisech, o citacích z pramenů, o správním vývoji Českolipska aj.).

### **Konference a přednášky**

J. Blažková: Přednáška o spisové službě pro vedoucí a pověřené zaměstnance MěÚ Nový Bor, Léta 1945–1948 na Českolipsku pro studenty Gymnázia Česká Lípa, 40. léta na Českolipsku pro učitele dějepisu (Pedagogické centrum KÚ Liberec).

P. Gajdošík: Struktura archivních fondů v archivech ČR pro studenty Gymnázia Česká Lípa.

M. Sovadina: Z minulosti cechovní výroby na Českolipsku pro Klub přátel muzea Česká Lípa, Z minulosti strojíren na Českolipsku – výroba automobilů Gatter v Zákupích (společně s L. Smejkaem) pro Klub přátel muzea Česká Lípa, Historie a mýty pro Akademii Jana Amose Komenského Česká Lípa.

### **Účast archivářů na přednáškách a konferencích pořádaných jinými institucemi**

D. Šimánková zúčastnila konference „Museli pracovat pro Říši“ (SÚA Praha), J. Blažková se zúčastnila konference Slovenské archivní společnosti, která se pod názvem „Pět decenií archivní legislativy“ uskutečnila v Trenčíně a semináře pořádaného Technickou univerzitou v Liberci o česko-slovenských vztazích na téma „Češi a Slováci v německé válce 1939–1945“.

### **Výstavy**

Od 24.6. do 30.9.2004 probíhala výstava Člověk podnikavý - z tradic řemesel a průmyslové výroby na Českolipsku připravována v součinnosti s Vlastivědným muzeem a Galerii Česká Lípa (VMG Česká Lípa. Archiv spolupracoval na pořádání dalších výstav: Podnikové značky na Českolipsku 1948–1989 – ve spolupráci s VMG Česká Lípa, Za císaře pána a jeho rodinu aneb Osudy rodiny Jílků a Jechů za 1. světové války – ve spolupráci se Sklářským muzeem Kamenický Šenov a 40. výročí otevření nové školy v Zákupích – ve spolupráci se ZŠ a MŠ Zákupy.

### **Odborný výzkum jednotlivých pracovníků**

P. Gajdošík spolupracoval s UJEP Ústí n.L. a SOA Litoměřice na projektu edice nejstarší městské knihy České Lípy. M. Sovadina je spoluautorem připravované monografie Páni z Lipé. J. Blažková pracuje na monografii o odsunu Němců z Českolipska.

### **Exkurze do archivu a praxe studentů v archivu**

21. dubna 2004 se uskutečnila exkurze podnikových archivářů a pracovníků podnikových spisoven vedená Ing. J. Špatenkou. Přednášku pro účastníky exkurze provedl a prohlídku archivu zorganizoval M. Sovadina.

Povinné praxi v rámci studia vykonali dva vysokoškolští studenti (oboru kulturní historie Jihočeské univerzity v Českých Budějovicích a oboru archivnictví-historie Pedagogické fakulty Univerzity Hradec Králové).

# STÁTNÍ OKRESNÍ ARCHIV DĚČÍN

## 1. Předarchivní péče

### Předarchivní péče, evidence spisoven

Předarchivní péče se soustředila na státní subjekty – Úřad pro zastupování státu ve věcech majetkových, Okresní státní zastupitelství, Okresní soud. V souvislosti s novým archivním zákonem a převzetím agendy podnikových archivů byla větší pozornost věnována zavedení evidence subjektů v předarchivní péči SOkA Děčín. Tento úkol bude dokončen v roce 2005.

### Kontrolní činnost

Archivní dohlídky a metodické konzultace proběhly u pěti subjektů: Základní škola Děčín XXXI (Míru 152), Okresní státní zastupitelství Děčín, Okresní soud v Děčíně, Pozemkový úřad Děčín, Římskokatolická farnost – děkanství Děčín I

### Výběr archiválií ve skartačním řízení a mimo skartační řízení

Skartační řízení proběhlo u 25 původců.

## 2. Zpracování archiválií

Pořádací práce se soustředily na fond ONV Děčín 1945-1990 o celkovém rozsahu cca 200 bm, který je dosud rozdělen do čtyř fondů: 1300 ONV Děčín 1945-1990, 839 MNV Česko-kamenicka, 1002 Tajemník pro věci církevní ONV Děčín 1961-1990 a 999 ONV Děčín 1945-1960. Výsledkem inventarizace bude sloučení písemností z provenience ONV Děčín v jednom fondu 999 ONV Děčín 1945-1990. V roce 2004 byl dokončen a s oponentem předběžně konzultován první díl inventáře, obsahující písemnosti z let 1945-1960.

Velká pozornost byla rovněž věnována zpracování fondů škol – inventarizováno 11 fondů, reinventarizováno 74 fondů. Rozpracovány byly rozsáhlejší fondy Okresní prokuratura Děčín, jejíž písemnosti byly převzaty v rámci skartačního řízení od Okresního státního zastupitelství, a dodatky k Archivu města Rumburk. Pořádací práce na těchto fondech budou pokračovat i v následujícím roce. Zpracován a dokončen včetně archivní pomůcky byl osobní fond varnsdorfského regionálního historika Karla Richtera.

### Pořádání a inventarizace

| Název archivního souboru                            | Časový rozsah | Celkový rozsah | V roce 2004 zpracováno | Z toho inven- |
|---|---------------|----------------|------------------------|---------------|
|   |               |                |                        | tarizováno    |
| bm  |               |                |                        |               |
| Spolkové čl. reálné gymnázium ÚMŠ Rumburk           | 1936-1938     | 0,40           | 0,40                   | 0,40          |
| Česká státní obecná škola Jílové                    | 1927-1937     | 0,05           | 0,05                   | 0,05          |
| Osmiletá střední škola Jílové                       | 1945-1960     | 1,20           | 1,20                   | 1,20          |
| Česká státní obecná měšťanská škola Dolní Poustevna | 1921-1938     | 0,07           | 0,07                   | 0,07          |
| Gymnázium Rumburk                                   | 1945-1953     | 0,42           | 0,42                   | 0,37          |
| SVVŠ Rumburk  | 1953-1968     | 1,40           | 1,40                   | 1,00          |
| Střední zdravotnická škola Rumburk                  | 1950-1966     | 0,42           | 0,42                   | 0,42          |
| Vyšší prům. škola strojnická Mikulášovice           | 1945-1955     | 0,12           | 0,12                   | 0,12          |
| Farní škola Nebočady                                | 1832-1854     | 0,03           | 0,03                   | 0,03          |
| Kupecká pokračovací škola Rumburk                   | 1920-1940     | 0,14           | 0,14                   | 0,14          |
| Odborná škola pro krejčovce                         | 1920-1940     | 0,09           | 0,09                   | 0,09          |
| ONV Děčín (rozpracováno)                            | 1945-1990     | 14,18          | 30,00                  | 30,00         |
| AM Rumburk (rozpracováno)                           | 1554-1945     | 63,00          | 9,90                   | 9,90          |
| <b>celkem</b>                                       |               | <b>81,52</b>   | <b>44,24</b>           | <b>43,79</b>  |

## Reinventarizace

| Název archivního souboru                              | Časový rozsah | Původní rozsah v bm | Rozsah v bm po reinventarizaci |
|---|---------------|---------------------|--------------------------------|
| Richter Karl – osobní fond                            | 1903-1945     | 1,44                | 1,80                           |
| ONV Děčín   | 1945-1960     | 52,10               | 52,10                          |
| SVVŠ Děčín IV, Máchovo nám.                           | 1956-1961     | 0,12                | 0,12                           |
| Gymnázium Děčín                                       | 1945-1975     | 1,80                | 1,80                           |
| Střední zemědělská technická škola Děčín-Libverda     | 1945-1972     | 3,20                | 2,05                           |
| Střední průmyslová škola strojní a dopravní Děčín     | 1945-1972     | 3,00                | 3,00                           |
| ZDŠ 1.-3. roč. Janov                                  | 1966-1970     | 0,02                | 0,02                           |
| Obecná škola Království                               | 1918-1919     | 0,01                | 0,01                           |
| Obecná škola Krásný Buk                               | 1823-1945     | 0,20                | 0,20                           |
| Obecná škola (německá) Krásná Lípa                    | 1806-1945     | 0,75                | 0,75                           |
| Česká obecná škola Krásná Lípa                        | 1924-1938     | 0,10                | 0,10                           |
| Chlapecká měšťanská škola Krásná Lípa                 | 1873-1940     | 0,12                | 0,12                           |
| Měšťanská dívčí škola Krásná Lípa                     | 1918-1940     | 0,12                | 0,12                           |
| Živnostenská pokračovací škola Krásná Lípa            | 1917-1918     | 0,01                | 0,01                           |
| Obecná škola Krásný Studenec                          | 1872-1945     | 0,38                | 0,28                           |
| Obecná škola Křešice                                  | 1919-1945     | 0,30                | 0,25                           |
| Národní škola Šluknov-Kunratice                       | 1945-1980     | 0,24                | 0,04                           |
| ZDŠ 1.-5. roč. Labská Stráň                           | 1945-1962     | 0,13                | 0,13                           |
| Obecná škola Loučky                                   | 1883-1910     | 0,02                | 0,02                           |
| Obecná škola Luvíkovice                               | 1877-1945     | 1,60                | 1,60                           |
| 95 Obecná škola Malá Bukovina                         | 1832-1945     | 0,25                | 0,2                            |
| Tovární škola Malý Šachov                             | 1874-1885     | 0,05                | 0,05                           |
| Obecná škola Malý Šachov                              | 1871-1945     | 1,47                | 1,47                           |
| Obecná škola Markvartice                              | 1698-1938     | 0,75                | 0,75                           |
| Obecná škola Maxičky-expozitura                       | 1873-1938     | 0,03                | 0,03                           |
| Obecná škola Merboltice                               | 1870-1944     | 1,98                | 1,98                           |
| Obecná škola Mezná                                    | 1891-1945     | 0,52                | 0,52                           |
| Státní odborná škola pro zpracování kovů Mikulášovice | 1891-1945     | 1,38                | 0,9                            |
| 1. obecná škola Mikulášovice                          | 1833-1931     | 0,1                 | 0,1                            |
| 2. obecná škola Mikulášovice                          | 1878-1925     | 0,1                 | 0,1                            |
| Česká státní obecná škola Mikulášovice                | 1920-1938     | 0,04                | 0,04                           |
| Obecná škola Salmov, Mikulášovice                     | 1912-1913     | 0,02                | 0,02                           |
| Chlapecká a dívčí měšťanská škola Mikulášovice        | 1866-1927     | 0,1                 | 0,1                            |
| Obecná škola Modrá                                    | 1899-1939     | 0,05                | 0,05                           |
| 109 Obecná škola Nebočady                             | 1876-1944     | 0,3                 | 0,25                           |
| Obecná škola Nová Chřibská                            | 1895-1944     | 0,2                 | 0,2                            |
| Obecná škola Nová Oleška                              | 1876-1945     | 0,87                | 0,75                           |
| Obecná škola Nové Křečany                             | 1927-1934     | 0,03                | 0,03                           |
| Obecná škola Ovesná                                   | 1873-1945     | 0,77                | 0,6                            |
| Obecná škola (ÚMŠ) Podmokly                           | 1893-1919     | 0,39                | 0,39                           |
| Česká obecná škola Podmokly                           | 1911-1938     | 0,9                 | 0,9                            |
| 1. dívčí obecná škola Podmokly, Máchovo nám.          | 1930-1939     | 0,13                | 0,13                           |
| 1. Chlapecká obecná škola Podmokly                    | 1931-1945     | 0,09                | 0,03                           |
| obecná a měšťanská škola dívčí Podmokly               | 1894-1931     | 1,00                | 1,00                           |
| Měšťanská škola (česká) Podmokly                      | 1920-1938     | 0,37                | 0,37                           |
| 1. dívčí měšťanská škola Podmokly                     | 1930-1945     | 0,17                | 0,17                           |
| 2. dívčí měšťanská škola Podmokly                     | 1920-1940     | 0,13                | 0,07                           |
| 2. chlapecká měšťanská škola Podmokly                 | 1928-1941     | 0,13                | 0,13                           |
| Odborná škola pro ženská povolání Podmokly            | 1920-1935     | 0,37                | 0,25                           |

|   |           |              |              |
|---|-----------|--------------|--------------|
| Živnostenská pokračovací škola (česká) Podmokly | 1921-1939 | 0,25         | 0,25         |
| Veřejná obchodní škola Podmokly                 | 1945-1946 | 0,04         | 0,03         |
| Kupecká pokračovací škola Podmokly              | 1899-1938 | 0,8          | 0,8          |
| Živnostenská pokračovací škola Podmokly         | 1876-1945 | 3,75         | 3,4          |
| Veřejná dvoutřídní obchodní škola Podmokly      | 1924-1945 | 1,4          | 1,4          |
| Obchodní akademie Podmokly                      | 1930-1945 | 0,75         | 0,75         |
| Technické učiliště Podmokly                     | 1911-1941 | 0,87         | 0,87         |
| Evangelická obecná škola Podmokly               | 1862-1939 | 2,5          | 2,25         |
| Říšská finanční škola Podmokly                  | 1939-1945 | 0,13         | 0,13         |
| Obecná škola Popovice                           | 1877-1943 | 0,9          | 0,8          |
| Obecná škola Příbram                            | 1871-1945 | 1            | 0,87         |
| Obecná škola Rozbělesy                          | 1787-1945 | 0,12         | 0,12         |
| Základní devítiletá škola 1.-5. ročník Rožany   | 1945-1969 | 0,24         | 0,24         |
| Česká obecná škola Rumburk                      | 1919-1938 | 0,12         | 0,12         |
| Obecná škola dívčí Rumburk                      | 1855-1945 | 0,3          | 0,25         |
| Obecná škola chlapecká Rumburk                  | 1856-1943 | 0,15         | 0,15         |
| Měšťanská škola chlapecká Rumburk               | 1786-1938 | 0,17         | 0,17         |
| Měšťanská škola dívčí Rumburk                   | 1876-1937 | 0,12         | 0,11         |
| Německé státní reálné gymnázium Rumburk         | 1905-1945 | 3,34         | 2,25         |
| Evangelická soukromá obecná škola Rumburk       | 1872-1918 | 0,95         | 0,35         |
| Živnostenská pokračovací škola Rumburk          | 1920-1945 | 1,42         | 1,42         |
| Zemědělská pokračovací škola Rumburk            | 1941-1945 | 0,06         | 0,06         |
| Zemědělská pokračovací škola pro dívky Rumburk  | 1943-1945 | 0,02         | 0,02         |
| ZDŠ 1.-5. ročník Růžová                         | 1961-1976 | 0,13         | 0,13         |
| Obecná škola Růžová                             | 1874-1940 | 0,06         | 0,05         |
| Česká státní obecná škola Hyllův Mlýn           | 1920-1938 | 0,02         | 0,02         |
| Střední škola pro pracující Děčín               | 1960-1967 | 0,05         | 0,05         |
| <b>Celkem</b>                                   |           | <b>98,01</b> | <b>93,16</b> |

### Katalogizace

| Název archivního souboru | Časový rozsah | Rozsah v bm | Zpracováno ev. j. | Počet katalogových záznamů |
|--------------------------|---------------|-------------|-------------------|----------------------------|
| OV KSČ Děčín             | 1949-1990     |             |                   | 354 záznamů                |

### 3. Evidence a ochrana archiválií

#### Přírůstky a úbytky archiválií

V roce 2004 bylo zaevidováno 11 přírůstků o rozsahu 109 bm. Největší přírůstky představovaly písemnosti převzaté v rámci skartačního řízení od ÚZSVM (38 bm) a Okresního státního zastupitelství (67,9 bm). V tabulce č. 3 (Pohyb archiválií) se vzhledem k instalaci nové verze programu PEVA v průběhu roku projeví jen přírůstky č. 8 – 11 o celkové metrāži 24,55 bm.

#### Ochrana archiválií

V průběhu roku bylo zdigitalizováno 300 fotografií různých původců. Firma Hugo Habrman zdigitalizovala pro archiv celkem 6 historických dokumentárních filmů.

V roce 2004 se neprováděly žádné restaurátorské nebo konzervační práce. Ve fondech SOKA Děčín nebylo zjištěno žádné mimořádné poškození archiválií.

### 4. Využívání archiválií a archivní knihovna

#### Badatelská agenda

Rozsah badatelské agendy byl obdobný jako v předchozích letech. Nejvíce se využívaly novodobé fondy obsahující písemnosti po roce 1945. Nejčastější dotazy se vázaly k dohledávání konfiskací, přidělů a obecně majetkových záležitostí, potvrzování školní docházky či zaměst-

nání. Frekventovaná byla témata z regionálních dějin, která zpracovávají především studenti vysokých škol jako seminární či diplomové práce.

### **Rešerše, výpisy a opisy**

V roce 2004 bylo zpracováno celkem 144 archivních rešerší, opisů a výpisů, které se vesměs týkaly záležitostí jmenovaných v předchozím odstavci.

### **Správa archivní knihovny**

Příruční knihovna byla doplňována výhradně o regionální tiskoviny a odbornou archivní literaturu. Celkem bylo zaevidováno 356 přírůstků. V průběhu roku byla zahájena revize regionálního oddělení knihovny a současně jeho katalogizace v knihovní databázi Clavius. K 31. 12. 2004 obsahovala databáze 260 záznamů. Významným přírůstkem je pozůstalost sudetoněmeckého regionálního badatele Alfreda Herra (+2004). Několik set svazků se zpracovává, příp. podle provenience rozděluje do příslušných archivů (např. SOkA Tachov).

## **5. Odborné společenské aktivity**

### **Ediční činnost archivu a bibliografie pracovníků:**

Pracovníci SOkA Děčín zajišťují tvorbu internetových stránek SOA Litoměřice, včetně překladů do němčiny.

Bibliografie:

Němec, Jan: 50 let Státního okresního archivu Děčín, Děčínské vlastivědné zprávy 3, 2004.

Němec, Jan: Skryté poklady ústecké terakoty (s Václavem Cílkem).

### **Spolupráce s jinými institucemi**

Archiv již tradičně spolupracuje s regionálními institucemi, především s Oblastním muzeem v Děčíně na vydávání Děčínských vlastivědných zpráv a s Muzeem města Ústí n.L. na výstavě o ústeckém podatelci Ferdinandu Mareschovi (J. Němec).

Vedle publikování množství drobných článků v regionálních médiích (Deníky Bohemia apod.) pracovníci archivu P. Joza, J. Němec, R. Šolc pracovali v redakční radě Děčínských vlastivědných zpráv.

### **Konference a přednášky**

Archiv pořádá ve spolupráci s občanským sdružením Iniciativa pro děčínský zámek veřejné přednášky. V roce 2004 se uskutečnilo 9 přednášek, mj. cyklus k historii zámeckého parku v Děčíně, Fonoarchiv Vladimíra Kaisera, dvě přednášky na zahraničně politická témata. Konference Tolerance místo intolerance: Němci v českých zemích – včera, dnes a zítra. Ústí n.L., 26.- 28. března 2004 (R. Šolc)

### **Odborný výzkum jednotlivých pracovníků**

F. Cvrk pokračoval na tvorbě slovníku zkratk pro období 1945 – 1990. K 31. 12. 2004 obsahoval slovník 1000 položek.

### **Exkurze do archivu, praxe studentů**

Katedra historie UJEP Ústí n.L., Střední odborné učiliště stavební, Heimatverband Kreis Tetschen-Bodenbach, celkem 3 exkurze. Dvoutýdenní praxi absolvoval v SOkA Děčín jeden student archivnictví UP v Olomouci.

# STÁTNÍ OKRESNÍ ARCHIV CHOMUTOV SE SÍDLEM V KADANI

## 1. Předarchivní, archivní dohled a výběr archiválií

### Předarchivní péče, evidence spisoven

Archiv má v evidenci celkem 405 spisoven.

### Kontrolní činnost

Kontrola proběhla v 11 spisovnách a to v Okresním státním zastupitelství v Chomutově a na obecních úradech Veliká Ves, Vilémov, Perštejn, Kovářská, Město, Libědice, Blatno, Březno, Rokle, Spořice.

### Výběr archiválií ve skartačním řízení a mimo skartační řízení

Skartační řízení proběhlo ve všech jedenácti spisovnách, kde byla prováděna kontrola, další spisovny o skartační řízení samy požádaly (některé z nich i opakovaně) - zpracováno tedy bylo celkem 31 skartačních protokolů pro 22 institucí.

## 2. Zpracování archiválií

### Pořádání a inventarizace

| Název archivního souboru                     | Časový rozsah      | Celkový rozsah | V roce 2004  | Z toho inven- |
|--|--------------------|----------------|--------------|---------------|
|  |                    |                | zpracováno   | tarizováno    |
| bm   |                    |                |              |               |
| Sbírka typářů *                              | 1400-1945          | 2,18           | 0,68         | 0,68          |
| Archiv obce Dolany                           | 1922-1938          | 0,02           | 0,02         | 0,02          |
| Archiv obce Vintířov                         | 1861-1941          | 0,04           | 0,04         | 0,04          |
| Archiv obce Denetice                         | 1870-1870          | 0,02           | 0,02         | 0,02          |
| Archiv obce Mezihorí                         | 1896-1925          | 0,02           | 0,02         | 0,02          |
| Archiv obce Vysoká                           | 1932-1938          | 0,01           | 0,01         | 0,01          |
| Archiv obce Černovice                        | 1915-1945 (51)     | 0,05           | 0,05         | 0,05          |
| Archiv obce Zákoutí                          | 1932-1945 (47)     | 0,02           | 0,02         | 0,02          |
| Archiv obce Ciboušov                         | 1921-1938          | 0,05           | 0,05         | 0,05          |
| Archiv obce Stráž                            | 1935-1937          | 0,01           | 0,01         | 0,01          |
| Archiv obce Přeskaky                         | 1932-1945 (57)     | 0,03           | 0,03         | 0,03          |
| Archiv obce Vysočany                         | 1931-1938          | 0,02           | 0,02         | 0,02          |
| Místní národní výbor Podlesice               | 1960-1962          | 0,01           | 0,01         | 0,01          |
| Místní národní výbor Vikletice               | 1960-1962          | 0,01           | 0,01         | 0,01          |
| Místní národní výbor Vysočany                | 1960-1962          | 0,01           | 0,01         | 0,01          |
| Okresní výbor NSDS Kadaň                     | 1925-1936          | 0,02           | 0,02         | 0,02          |
| Česká obecná škola Široké Třebčice           | 1920-1937          | 0,02           | 0,02         | 0,02          |
| Místní skupina Masarykova letecká liga Kadaň | 1927-1938          | 0,02           | 0,02         | 0,02          |
| Četnická stanice Chomutov                    | (1849) 1921-38     | 0,02           | 0,02         | 0,02          |
| Četnická stanice Strupčice                   | (1870) 1923-38(48) | 0,02           | 0,02         | 0,02          |
| Okresní výbor KSČ Vejprty                    | 1945-1947          | 0,01           | 0,01         | 0,01          |
| Spolek pro výstavbu kostela Dolina           | 1910-1937          | 0,01           | 0,01         | 0,01          |
| ONV Kadaň                                    | (1934) 1945-60     | 144,74         | 6,11         | 0,36          |
| Okresní soud Hora Sv.Šebestiána              | 1842-1850 (1938)   | 17,90          | 15,65        | 6,88          |
| MNV Poláky                                   | 1945-1980          | 2,60           | 2,22         | 0             |
| Josefínský katastr                           | 1785-1790          | 1,80           | 1,80         | 0             |
| Stabilní katastr                             | 1817-1860          | 8,62           | 8,62         | 0             |
| MěstNV Jirkov                                | (1928) 1945-89     | 35,50          | 35,50        | 0             |
| <b>celkem</b>                                |                    | <b>213,78</b>  | <b>71,02</b> | <b>8,36</b>   |

\*sbírka typářů: jedná se o 93 ks typářů, metráž stanovena podle pokynů pro provádění GI 2003.

## Katalogizace, rejstříkování

| Název archivního souboru                | Časový rozsah | Rozsah v bm | zpracováno ev. j. | Počet katalogových záznamů                            |
|---|---------------|-------------|-------------------|---|
| ONV Chomutov II. (rady)                 | 1959-1960     | 0,50        | 5                 | 590   |
| ONV Chomutov II. (pléna)                | 1946-1960     | 0,60        | 6                 | 613   |
| OV KSČ Chomutov (pléna a předsednictva) | 1961-1964     | 2,64        | 22                | 158   |
| MNV Kadaň (rady)                        | 1945-1949     | 0,20        | 2                 | 223   |
| OS Hora Svatého Šebastiána              | 1876-1938     | 0,84        | 7                 | Místní a jmenné rejstříky k 206 pozůstalostním spisům |

### 3. Evidence a ochrana archiválií

#### Přírůstky a úbytky archiválií

Přibylo celkem 56,1 bm, z toho necelých 0,5 bm tvořily nové fondy: Odbočka svazu československých rotmistrů Chomutov (kronika - nákup v antikvariátě Louny) a Svaz nuceně nasazených – okresní pobočka Chomutov. Největší podíl na přírůstcích měly písemnosti Okresní prokuratury Chomutov, převzaté v rozsahu 48,9 bm, z obvyklých přírůstků se poněkud vymyká sbírka typářů a razidel z 16. - 20. století, převzatá od Okresního vlastivědného muzea v Chomutově. Delimitace do jiných archivu nebyly, vyskartováno bylo celkem 38,84 bm.

#### Ochrana archiválií

Elektrografické kopie byly pořizovány spíše nahodile, na základě aktuální potřeby. V r. 2004 jich bylo pořizeno celkem 14. Nebyly restaurovány žádné archiválie.

### 4. Využívání archiválií a archivní knihovna

#### Badatelská agenda

Významnými studijními tématy byl stavební vývoj Chomutova v 19. - 20. stol. a dějiny města Kadaně - podklady pro muzejní expozici

#### Rešerše, výpisy, opisy

Ve spisové skupině badatelských dotazů bylo v r. 2004 vyřízeno 187 čj.

#### Správa archivní knihovny

Na konci r. 2004 knihovna obsahovala 10 870 svazků odborné a naučné literatury (včetně přírůstků za r. 2004, tj. 204 svazků) a 194 titulů odborných časopisů a periodik. V r. 2004 byla do knihovny začleněna a sbírka novin a časopisů, vyčleněná z evidence JAF.

### 5. Odborné a společenské aktivity

#### Ediční činnost archivu a bibliografie pracovníků

Rak, Petr: Chomutov a chomutovský městský region, Ústecký sborník historický 203/1, Ústí n.L. 2004, str. 97-116,

Rak, Petr : Knihovny na Chomutovsku. Šest kapitol z jejich historie a současnosti, Chomutov 2004.

#### Spolupráce s jinými institucemi

Město Kadaň, okresní muzeum Louny a okresní muzeum v Rakovníku při pořádání výstavy Lov, rybolov, sokolnictví.

Město Kadaň, Okresní vlastivědné muzeum v Chomutově a Ústav archeologické a památkové péče v Mostě při přípravě první části muzejní expozice v Městském muzeu v Kadani.

Redakční rada Dolů Nástup Tušimice při přípravě a realizaci hornické ročenky 2003 a 2004.

Středisko knihovnických a kulturních služeb Chomutov při přípravě výstavy a publikace o knihovnách na Chomutovsku.

Vlastivědné muzeum Chomutov: spolupráce při různých výstavách, pořádaných muzeem.

Město Chomutov – spolupráce s architektem města při systematickém průzkumu stavební dokumentace o zbořených domech v Chomutově.

Národní památkový ústav Ústí n.L.: spolupráce při kompletování stavebně-historických průzkumů památkově chráněných objektů na Chomutovsku.

Petr Rak zpracoval cyklus cca 20 drobných článků s vlastivědnou tematikou pro Okresní týdeník Nástup.

### **Konference a přednášky pořádané archivem, účast na konferencích pořádaných jinými institucemi**

Pracovníci archivu zorganizovali čtyři přednášky pro gymnázium Kadaň o možnostech využití archivu, přednášku o historii Kadaně a o archivnictví na Chomutovsku pro exkursi z PF UJEP Ústí n.L. a přednášku o událostech 4. března 1919 v Kadani pro studenty kadaňského gymnázia, pro akademii třetího věku v Chomutově přednášku o historii Chomutova v 16.-18. století: přednáška pro akademii třetího věku v Chomutově

### **Odborný výzkum jednotlivých pracovníků**

Účast na grantu edice a vydání městských knih severozápadních Čech /Grantová agentura ČR, reg.č. 404/04/0261/ a Kdo byl kdo v Říšské župě Sudety 1938 - 1945 – biografická příručka

### **Exkurze do archivu, praxe studentů v archivu**

V archivu proběhlo pět exkurzí z gymnázia, jedna z UJEP Ústí – cca 110 lidí celkem.

V archivu vykonali odbornou praxi tři studenti (jeden z Pedagogické fakulty UJEP Ústí n.L. a dva z Vysoké školy Karlovy Vary).

# STÁTNÍ OKRESNÍ ARCHIV JABLONEC NAD NISOU

## 1. Předarchivní péče, archivní dohled a výběr archiválií

### Předarchivní péče, evidence spisoven:

Během roku 2004 archiv převzal nové nebo dosud chybějící spisové směrnice několika úřadů veřejné správy (např. obecních úřadů Rádlo, Maršovice, Koberovy, městských úřadů Tanvald, Smržovka, Železný Brod a Jablonec n. N.) i firem (např. Titan Plast, Triton, In Sklo). Počátkem roku 2004 SOkA seznámil obecní úřady s rozšířenou působností na území jabloneckého okresu (MÚ Jablonec n. N., Tanvald a Železný Brod - a na její žádost též Smržovku) s novým metodickým návodem k vedení jejich spisové služby.

Mezi soukromoprávní subjekty bylo archivnímu dohledu dosud podrobena na tři desítky podniků, u nichž SOkA vlastnil spisovou směrnici, reagoval na skartační protokoly iniciované buď firmou či nástupnickou komerční spisovnou, popř. přebíral archiválie. Dalších cca 30 soukromoprávních subjektů převzal SOkA v rámci přerozdělení předarchivní péče od SOA.

### Kontrolní činnost:

V roce 2004 bylo v okrese Jablonec n. N. provedeno 21 kontrol. Archiv provedl kontroly spisové služby v základních školách v ulici E. Floriánové Jablonec n. N. (úvodní šetření) a Lučany n. N., na obecních úřadech Skuhrov a Lučany n. N. (úvodní šetření) a na Městském úřadě Smržovka (taktéž úvodní šetření). Dále zkontroloval spisovou službu dvanácti subjektů samosprávy (MÚ Jablonec n. N., obecní úřady Koberovy, Líšný, Pulečný, Rádlo a Zásada), státní správy (ÚZSVM - odbor odloučené pracoviště Jablonec n. N., Katastrální úřad Jablonec n. N., Pozemkový úřad Jablonec n. N., Okresní soud Jablonec n. N.) a škol (ZŠ v ulici E. Floriánové Jablonec n. N. /druhá kontrola instituce/ a Gymnázium Tanvald). Následné kontroly byly provedeny na obecních úřadech Zlatá Olešnice a Lučany n. N. Neplánované kontroly spisové služby provedl SOkA v roce 2004 dvě a to u Krajské správy silnic Liberec se sídlem v Jablonci n. N. a u Základní školy v Jablonci n. N. – Rýnovicích (na žádost původců).

### Výběr archiválií ve skartačním řízení a mimo skartační řízení:

V roce 2004 proběhlo 83 skartačních řízení, při nichž bylo vyřazeno asi 110 bm písemností typu S. Mimo skartační řízení získal archiv darem dva soubory dokumentů (od pana Jana Šálka, Liberec, písemnosti firmy Liaz a paní Hany Pourové, Jablonec n. N., písemnosti spolku J. K. Tyl).

## 2. Zpracování archiválií

### Pořádání a inventarizace

V roce 2004 SOkA zpracoval celkem 19,36 bm archivního materiálu, z toho 12,12 bm inventarizoval a vnitřní skartací vyřadil 7,24 bm.

| Název archivního souboru                    | Časový rozsah         | Celkový rozsah | V roce 2004  | Z toho inven- |
|---|-----------------------|----------------|--------------|---------------|
|   |                       |                | zpracováno   | tarizováno    |
| bm  |                       |                |              |               |
| Archiv obce Velké Hamry                     | 1886 – 1945<br>(1948) | 3,64           | 3,16         | 2,52          |
| Sbírka drobných tisků a soudobé dokumentace | 1646 - 2001           | 46,96          | 10,44        | 9,60          |
| MěNV Jablonec n. N.                         | 1945 - 1990           | 81,41          | 5,16         | 0             |
| Městský úřad Jablonec n. N.                 | 1990 - 2000           | 12,50          | 0,60         | 0             |
| <b>celkem</b>                               |                       | <b>144,51</b>  | <b>19,36</b> | <b>12,12</b>  |

## Reinventarizace

| Název archivního souboru | Časový rozsah      | Původní rozsah v bm | Rozsah v bm po reinventarizaci  |
|--------------------------|--------------------|---------------------|---|
| Archiv obce Velké Hamry  | 1886 – 1945 (1948) | 3,64                | 3,00 bm (reinventarizováno 0,48 bm, 2,52 inventarizováno, 0,64 bm vnitřní skartace) |

Kromě pořádání dvou pozůstalostních fondů (Mikolášek Vladimír - osobní pozůstalost Železný Brod a Hübner Alfréd - osobní pozůstalost Hut') pokračovalo zpracovávání přírůstků archivních sbírek. Sbíрка fotografií a pohlednic (SbFF) obsahuje ke konci roku 2004 celkem 526 záznamů. Fond se rozšiřuje nejen formou nových záznamů (tématických celků), ale i průběžným doplňováním stávajících záznamů. Každý přírůstek sbírky je zároveň naskenován a do záznamu připojen jako náhled. Soubor byl v letošním roce také jedním z badatelů, panem Koberem, rozšířen o 590 záznamů naskenované sbírky fotografií. Sbíрка deskových negativů (SbDN) obsahuje 459 záznamů evidovaných v programu Fotoarchiv. Sbíрка nosičů multimedialních záznamů se rozrostla na 90 kompletů, obvykle nakoupených, získaných výměnou či darem nebo vlastní činností. Do programu Archiv událostí jsou od roku 1996 vkládány odkazy na vlastivědné informace z regionálního i celostátního (popřípadě zahraničního) tisku. Data slouží badatelům a jsou díky nim rychle vyhledávány informace v regionální knihovně knih, novin i časopisů. Ke konci roku 2004 je v Archivu událostí 5 210 zápisů.

### 3. Evidence a ochrana archiválií

#### Evidence archiválií

Na konci roku 2004 má dle databáze PEvA SOkA celkem 2 013,00 bm archiválií. Z tohoto uspořádáno je 1 170,75 bm a 1 012,98 bm inventarizováno. Nezpracovaných je celkem 842,25 bm. Databáze obsahuje celkem 866 archivních pomůcek. V rámci evidence archiválií byly i v letošním roce nově zrevidovány tzv. spisy o fondech.

Došlo k několika změnám v evidenci některých sbírek. Sbíрка periodik byla přesunuta do evidence archivní knihovny (nadále bude evidována v databázi Clavius). Ze Sbírek drobných tisků a soudobé dokumentace byly vyčleněny pergamenové listiny a byla jim založena zvláštní Sbíрка listin se samostatným evidenčním listem JAF 1208.

#### Přírůstky a úbytky archiválií:

V roce 2004 bylo zaevidováno 49 přírůstků o metrāži 16,43 bm. Zmínit je nutno písemnosti OkÚ Jablonec n. N. a jeho právních předchůdců, či velké skupiny přírůstků do fondů a nové fondy získané v Železném Brodě (pozůstalosti František Sochor, Milan Dědeček či Ladislav Trojan, dále např. spolky Sokol, Učitel'ský spolek Budeč, Musejní spolek či Spolek absolventů státní odborné sklářsko - obchodní školy apod.) Cenným přírůstkem se stal i archivní fond firmy Elektro - Praga n.p. z let (1939) 1945 – 1952. Krajská správa silnic Libereckého kraje předala SOkA písemnosti bývalé Okresní správy silnic Jablonec n. N. Archiv obohatily mnohé dokumenty samospráv. SOkA získal také písemnosti soukromoprávních subjektů. Většinou šlo o archiválie zrušených podniků předaných archivu soukromými spisovnými.

#### Ochrana archiválií:

Stav archiválií uložených v archivní centrále i v novoveském depozitāři je relativně dobrý, bez plísni, nicméně je pravidelně kontrolován. Během celého roku se provádí v depozitāřích a v technické (trezorové) místnosti měření teplot a relativní vlhkosti. Teploty v archivu je možné regulovat pouze přímotopy a dále pouze větráním (v suterénu ventilátory), vlhkost je regulována mobilními odvlhčovači.

V roce 2004 bylo vyhotoveno pět studijních reprodukcí. Jedná se o kopie tří obecních kronik

z let 1895 -1910, 1910 - 1929, 1929 - 1940 na 2 CD-ROM z fondu Archiv obce Huť , jednu kopii sněhovské kroniky z fondu Archiv obce Sněhov a studijní kopii knihy II z fondu Farní úřad Bzí na 2 CD-ROM. Celkem SOkA disponuje jedenácti studijními kopiemi.

#### **4. Využívání archiválií a archivní knihovna**

##### **Badatelská agenda**

V roce 2004 studovalo v SOkA celkem 168 badatelů, kteří uskutečnili 474 studijních návštěv. Nejvyužívanější jsou materiály o klasické vlastivědě, stále častěji se však objevují dotazy k historii jednotlivých domů. Zcela nově se vyskytla problematika Němců nasazených na práci v zemědělství po roce 1945 v Čechách, či historie bavlnářského průmyslu v povodí Kamenice a Desné. Studenti středních škol často využívají podklady z regionálního tisku. V roce 2004 se nejčastěji žádaným studijním tématem staly události v roce 1968 a historie Kittelova domu v Krásné, dějiny jednotlivých obcí (řada badatelů připravuje kolektivní vlastivědnou publikaci o dějinách Jizerských hor). Během roku 2004 pracovali studenti v našem SOkA na 14 diplomových pracích. V roce 2004 archiv realizoval 51 zápůjček a 1 výpůjčku.

##### **Rešerše, výpisy, opisy**

Celkem bylo vypracováno celkem 102 rešerší a 48 výpisů či opisů (potvrzení o totálním nasazení, potvrzení o nabytí státního občanství, potvrzení o zaměstnání, o studiu, o pobytu osob apod.), Většinu negativních zjištění tvořily žádosti Centrální správy sociálního zabezpečení o potvrzení zaměstnání osob.

##### **Správa archivní knihovny**

K datu 31.12. 2004 SOkA eviduje v programu Clavius 10 169 titulů knih, 1 686 titulů periodik, což je oproti roku 2003 nárůst o 1 143 titulů knih a 86 nových periodik. Celkem je zaevidováno 11 855 titulů.

#### **5. Odborné a společenské aktivity**

##### **Ediční činnost archivu a bibliografie pracovníků**

V roce 2004 se archiv podílel na vydání 5. čísla regionálního vlastivědného sborníku *Fontes Nissae*.

Bibliografie:

Kašpar, Jan: Spolu nebo samostatně? (příspěvek k dějinám obcí Tanvald a Šumburk nad Desnou v první polovině 20. století). In: *Pax bello potior*. Sborník věnovaný doc. PhDr. Rudolfu Andělovi, CSc., Liberec 2004, str. 242 – 250.

Kašpar, Jan: 70 let Františka Padrtý. In: *Archivní časopis* 2004/4, str. 283 – 285.

Kašpar, Jan: Jablonecký starosta Karl Richard Fischer (1871 – 1934). Intelektuál úspěšným politikem (pokus o zhodnocení osobnosti). In: *Fontes Nissae*. *Prameny Nisy* 5, Liberec 2004, str. 61 – 97.

Kašpar, Jan: Jablonečtí starostové do roku 1945 (příspěvek k dějinám místních elit). In: *Fontes Nissae*. *Prameny Nisy* 5, Liberec 2004, str. 260 – 263.

Pečová, Alena: Soupis kronik, fotokronik a pamětních knih uložených ve Státním okresním archivu v Jablonci n. N. In: *Fontes Nissae*. *Prameny Nisy*. Regionální vlastivědný sborník *Liberecka a Jablonecka* 5/2003, Liberec 2004, str. 243 – 259.

Pilz, Pavel: Smržovský rukopis. In: *Fontes Nissae*. *Prameny Nisy*. Regionální vlastivědný sborník *Liberecka a Jablonecka* 5/2003, Liberec 2004, str. 199 – 205.

##### **Spolupráce s jinými institucemi**

SOkA spolu s ostatními třemi spoluvydavateli (SOkA Liberec, liberecká Krajská vědecká knihovna a katedra dějepisu Pedagogické fakulty Technické univerzity v Liberci) připravil vydání pátého čísla regionálně vlastivědného sborníku *Fontes Nissae - Prameny Nisy*. Sou-

běžně již bylo připravováno šesté číslo periodika, které vyjde na konci roku 2005.

Pokračovala tradiční spolupráce s regionálními institucemi - libereckým Severočeským muzeem a s jabloneckým Muzeem skla a bižuterie a Technickou univerzitou v Liberci. Archiv spolupracoval s libereckou TV Genus na dokončení prezentačního CD o minulosti a současnosti Libereckého kraje.

### **Konference a přednášky pořádané archivem, účast na konferencích pořádaných jinými institucemi**

Mgr. J. Kašpar informoval ředitele základních škol Jablonecka ve věci spisové služby.

Pracovníci J. Kašpar a P. Pilz se zúčastnili mezinárodní konference „Archivy v mezinárodním kontextu“ a semináře „Museli pracovat pro Říši“. J. Kašpar se zúčastnil také srpnového semináře česko–slovenských vztahů pořádaného Technickou univerzitou v Liberci. P. Pilz byl pak v červnu 2004 vyslán ČASem na konferenci slovenských archivářů v Trenčíně.

### **Výstavy**

Archiv spolupracoval s regionálními institucemi na výstavách věnovaných osobnostem jabloneckého starosty K. R. Fischera, regionálního spisovatele Gustava Leutelta a malíře Rudolfa Pradeho či připomínce stého výročí založení jabloneckého muzea 1904.

### **Odborný výzkum jednotlivých pracovníků**

Archiv v roce 2004 zahájil práce na projektu „Kdo je kdo v župě Sudety“.

### **Exkurze do archivu, praxe studentů v archivu**

SOKA navštívily v průběhu roku dvě exkurze - studenti jabloneckého gymnázia u balvanu v září 2004 a studenti Technické univerzity v Liberci v prosinci 2004. Na přelomu zimy a jara 2004 uskutečnil povinnou praxi dva studenti archivnictví na FF UK.

# STÁTNÍ OKRESNÍ ARCHIV LIBEREC

## 1. Předarchivní, archivní dohled a výběr archiválií

### Předarchivní péče, evidence spisoven

SOkA Liberec eviduje 321 spisoven s archivní péčí. 58 spisoven patří městům a obcím, 42 státním a jiným organizacím, 131 školským zařízením a 90 podnikové sféře.

### Kontrolní činnost

Kontrola proběhla v roce 2004 u 27 organizací. Jsou to městské úřady úřad Český Dub, Hodkovice, Magistrát města Liberce, obecní úřady Bílý Kostel n. N., Čtverín, Chotyně, Jeřmanice, Lažany, Osečná, Pěnčín, Příšovice, Svijanský Újezd, Svijany, Šimonovice, Organizace řízené městskými úřady: Naivní divadlo Liberec, Podještědské muzeum Český Dub, SPŠT Liberec, základní školy: Bílý Kostel n. N., Český Dub, Chotyně, Liberec ul. 5. května, Osečná, Pěnčín, Příšovice, Svijanský Újezd, zvláštní školy Liberec, mateřské školy: Hodkovice.

Metodická kontrola proběhla u těchto organizací: Auto Závod Český Dub spol. s.r.o., Mlýn Perner Svijany spol. s.r.o., Pivovar Svijany s.r.o., Drůbežářské závody a.s. Příšovice.

### c) skartační řízení

V roce 2004 provedl archiv celkem 92 skartačních řízení.

## 2. Zpracování archiválií

### Pořádání a inventarizace

| Název archivního souboru | Časový rozsah    | Celkový rozsah | V roce 2004  | Z toho inventarizováno |
|--------------------------|------------------|----------------|--------------|------------------------|
|                          |                  |                | zpracováno   | bm                     |
| AO Višňová               | 1796-1945        | 0,8            | 0,8          | 0,8                    |
| AO Dolní Suchá           | 1836-1944        | 0,5            | 0,5          | 0,5                    |
| AO Srbská                | (1639) 1713-1938 | 0,7            | 0,65         | 0,65                   |
| MNV Krásná Studánka      | 1945-1980        | 3,5            | 3,3          | 3,3                    |
| MNV Ludvíkov p. S.       | 1945-1960        | 0,65           | 0,65         | 0,65                   |
| AO Ludvíkov p. S.        | 1852-1945        | 0,5            | 0,5          | 0,5                    |
| AO Krásná Studánka       | 1917-1943        | 0,28           | 0,18         | 0,18                   |
| MěstNV Liberec           | 1945-1990        | 147,85         | 27,5         | 0                      |
| <b>celkem</b>            |                  | <b>154,78</b>  | <b>34,08</b> | <b>6,58</b>            |

### Katalogizace, rejstříkování

| Název archivního souboru | Časový rozsah | Rozsah v bm | Zpracováno ev. j. | Počet katalogových záznamů |
|--------------------------|---------------|-------------|-------------------|----------------------------|
| Sbírka map a plánů       | 1736-2000     | 15,10       | 134               | 134                        |

V oblasti pořádání bylo kompletně inventarizováno 7 archivních fondů o původním množství 6,93 bm. Z nich bylo ponecháno celkem 6,58 bm. Vnitřní skartací bylo vyřazeno 0,35 bm. Větší pořádací práce proběhly na fondu MěstNV Liberec, kde bylo zpracováno 27,5 bm archiválií a mimo to vnitřní skartací vyřazeno dalších 28, 8 bm písemností. Tyto vytříděné skartované metry se neobjevují v celkové evidenci v PEvĚ.

## 3. Evidence a ochrana archiválií

### Evidence archiválií

V roce 2004 byly evidovány všechny přírůstky a úbytky archivního materiálu v programu PEvA. Zároveň byly upraveny karty JAF u nově inventovaných fondů, a to jak v počítačové, tak i papírové formě.

## **Přírůstky a úbytky archiválií**

Do archivu bylo převzato celkem 181,98 bm nového archivního materiálu a z archivu ubylo administrativním předáním duplikátů matrik 12,5 bm. Ze 76 přírůstků bylo získáno 69 ve skartačním řízení, což je 90,78 %. 5 přírůstků bylo mimo skartační řízení (6,57 %), 1 dar a 1 odumrt' tvoří po 1,31 %. 47 přírůstků vytvořilo nový fond (61,03 %).

Z významnějších přírůstků uveďme archivní materiál z Úřadu pro zastupování státu ve věcech majetkových v Liberci (11 bm), kde proběhla skartace u jimi spravovaných písemností zaniklé organizace Stavoprojektu a. s. Liberec. Velké množství materiálu předal též Magistrát města Liberce (40,7 bm). Významné přírůstky byly získány také ze skartací u škol.

Mimo skartační řízení archiv převzal v září 2004 rušený podnikový archiv Textilany a.s. Liberec (103,5 bm). Dále jsme do archivu převzali 3,95 bm filmového materiálu z pozůstalosti zemřelého Gustava Lejska, který v letech 1970-2000 filmoval jako amatér památky a přírodu ve zdejší oblasti. Od 28. 6. je v archivu uložen osobní fond doposud žijícího RNDr. Miloslava Nevrlého, přírodovědce, spisovatele a znalce Jizerských, Lužický hor a Českosaského Švýcarska. Dle pokynů byly předány, po ukončení činnosti, písemnosti Svazu nuceně nasazených v Liberci.

## **Ochrana archiválií**

Teplota a vlhkost v depozitářích je pravidelně sledována. Archiválie I. kategorie – listiny, konšel-ské knihy, pozemkové knihy, kroniky – a fotografický a filmový materiál jsou uloženy v klimatizovaných prostorách, kde je udržována vlhkost i teplota v předepsaných hodnotách. V neklimatizovaných depozitářích je teplota regulována pomocí radiátorů ústředního topení, je prováděno větrání.

Bylo pořízeno 26 digitálních studijních kopií farních kronik uložených v archivu a tři studijní kopie školních kronik, celkem 7 091 elektrografických kopií.

Po nástupu restaurátorky byly restaurovány vybrané archiválie ze Sbírkky map a plánů: sg. L/1n, L/6, K/2, K/7i, F/17, I/5a,b, Rozložení nár. škol.(nesign), částečně restaurovány knihy B 184, B 947. Práce většího rozsahu nedovoluje nedostatečné vybavení dílny.

## **4. Využívání archiválií a archivní knihovna**

### **Badatelská agenda**

V archivu studovalo 151 badatelů, kteří vykonali 799 badatelských návštěv. Bylo předkládáno 9 zápůjček - archivní materiál ze SOkA Jablonec a SOA Litoměřice, 21 výpůjček bylo naopak půjčováno spíše úřadům pro úřední účely či stavebníkům plány budov ze Stavoprojektu Liberec k okopírování.

Mezi nejčastější badatelská témata patřily dějiny Liberecka, dějiny jednotlivých obcí, politické strany na Liberecku mezi válkami, německá správa, dějiny spolků a institucí, církevní dějiny a významné osobnosti (např. Julius Vater nebo Friedrich Legler).

### **Rešerše, výpisy, opisy**

Rešerší bylo vypracovááno v archivu 114, výpisů, opisů a potvrzení 111.

### **Správa archivní knihovny**

Do archivní knihovny přibýlo v roce 2004 nových 648 titulů. Bylo dokončeno zapisování knih signatury B do počítačového programu Clavius a tyto zápisy byly překontrolovány. V současnosti by tedy měla být celá knihovna počítačově evidována. k 31. 12. 2004 měla knihovna 17 021 přírůstkových čísel.

## **5. Odborné a společenské aktivity**

### **Ediční činnost archivu a bibliografie pracovníků**

Archiv je spolu se SOKA Jablonec n. N., katedrou dějepisu Technické univerzity v Liberci a vědeckou knihovnou v Liberci vydavatelem sborníku *Fontes Nissae*.

### **Publikační činnost pracovníků archivu:**

Chocholoušková, Hana: Soupis kronik libereckého okresu uložených ve Státním okresním archivu, *Fontes Nissae*, V/2004.

Chocholoušková, Hana: Pivo v životě České besedy v Liberci, In: *Pax bello potior*. Sborník věnovaný doc. PhDr. Rudolfu Andělovi, CSc., Liberec 2004.

Bock, Jiří (spoluautor): *Historický atlas měst České republiky, část 12 Trutnov*, Praha 2004.

### **Spolupráce s jinými institucemi**

Pracovníci archivu pokračovali v tradiční spolupráci s regionálními institucemi - Severočeským muzeem v Liberci, s katedrou dějepisu TU v Liberci, Vědeckou knihovnou v Liberci a jabloneckým okresním archivem (při spoluvydávání sborníku *Fontes Nissae*).

P. Kolín publikoval tiskovou zprávu pro regionální noviny o dokončení parkových úprav v areálu archivu a činnosti SOKA Liberec a referoval o témže v regionálním rozhlasovém a televizním zpravodajství.

### **Konference a přednášky pořádané archivem, účast na konferencích pořádaných jinými institucemi**

Ředitelka archivu se zúčastnila konference pořádané katedrou dějepisu TU v Liberci s názvem *Češi a Slováci v německé válce 1939-1945*. Dne 2. 4. byl v Praze seminář k zahájení výstavy *Museli pracovat pro Říši*, na kterém byly z libereckého archivu H. Chocholoušková a H. Lacinová. H. Lacinová zastupovala ředitelku archivu na mezinárodní konferenci *Archivy v mezinárodním kontextu v SUA v Praze*. P. Kolín se zúčastnil ve dnech v NTM v Praze semináře *Sbírky v počítači a konference Archivy, knihovny, muzea v digitálním světě v SUA v Praze*. Restaurátorka J. Komrzý přednesla na *Presentačním semináři IRKT v Litomyšli* dva příspěvky k problematice restaurování.

### **Výstavy vlastní, spolupráce při pořádání výstav**

Archiv spolupracoval s jinými institucemi při pořádání výstav především formou zápůjček archiválií – Oblastní galerie v Liberci (výstava k 50 letům samostatné existence galerie), Vědecká knihovna v Liberci (100. výročí přehrady v Liberci Harcově), 3. ZŠ v Liberci ul. 5. května (100. výročí existence), SOKA Česká Lípa, Muzeum v České Lípě (výstava k dějinám podnikání na Českolipsku v muzeu), Galerie MY v Jablonci n. N. (výstava sudetského malíře Rudolfa Pradeho, rodáka z Hrádku n. N.).

### **Odborný výzkum jednotlivých pracovníků**

Mgr. Robert Filip se zúčastnil v loňském roce práce na projektu *Kdo byl kdo v Říšské župě Sudety*.

### **Exkurze do archivu, praxe studentů v archivu**

V roce 2004 se v archivu uskutečnily tři exkurze studentů 1. ročníku historie Technické univerzity v Liberci, exkurze pro členy *Trabantklubu Liberec* a exkurze pro mladé reportéry. V archivu vykonávali povinnou archivní praxi čtyři vysokoškolští studenti.

# STÁTNÍ OKRESNÍ ARCHIV LITOMĚŘICE SE SÍDLEM V LOVOSICÍCH

## 1. Předarchivní, archivní dohled a výběr archiválií

### Předarchivní péče

Archiv má ke 31.12.2004 v předarchivní péči 220 spisoven. Hlavní část tvoří spisovny samosprávy (městské a obecní úřady) - celkem 105; z ostatních kupř. spisovny školských zařízení – 81; spisovny zemědělských organizací – 11; spisovny státní správy (okresní soud, okresní státní zastupitelství apod.) – celkem 8. Celkem proběhlo 26 návštěv spisoven:

### Kontrolní činnost

V roce bylo 2004 realizováno pět plánovaných kontrolních průzkumů stavu spisové služby: Městské úřady Litoměřice a Štětí, Okresní správa sociálního zabezpečení Litoměřice, Finanční úřad Libochovice a Úřad práce Litoměřice, pobočka Roudnice n.L. Ve čtyřech organizacích nebyly shledány větší nedostatky, v případě spisovny MěÚ Litoměřice byl vznesen požadavek vybudovat do 30.6.2005 novou centrální spisovnu.

Kromě toho byly kontrolovány spisovny organizací u nichž proběhlo skartační řízení. Jednalo se především o Okresní soud Litoměřice (neutěšený stav spisovny, návrhy na vybavení spisovny a pokyny ke skartačnímu řízení); Úřad práce Litoměřice, detašované pracoviště Lovosice (vybavení posuvnými regály); Obecní úřady Snědovice a Chodouny (způsob uložení písemností ve spisovně). Správní řízení neproběhlo žádné.

### Výběr archiválií ve skartačním řízení a mimo skartační řízení:

Celkem proběhlo 37 skartačních řízení u 31 organizací a bylo skartováno cca 320 bm písemností.

## 2. Zpracování archiválií

### Pořádání a inventarizace

Rozsah zpřístupňovacích prací v roce 2004 byl negativně ovlivněn zejména postupem rekonstrukčních prací v archivním areálu. Zpřístupněny byly následující fondy:

| Název archivního souboru | Časový rozsah   | Celkový rozsah v | V roce 2004 | Z toho inventarizováno |
|--------------------------|-----------------|------------------|-------------|------------------------|
|                          |                 |                  | zpracováno  |                        |
| bm                       |                 |                  |             |                        |
| Maresch Johann           | (1772)1830-1879 | 0,80             | 2,00        | 2,00                   |
| MěNV Roudnice n.L.       | 1945-1990       | 12,20            | 10,50       |                        |
| MěNV Ústěk               | 1945-1990       | 10,40            | 8,90        |                        |
| MNV Bohušovice n.O.      | 1945-1990       | 9,00             | 5,20        |                        |
| MNV Libkovic p.Ř.        | 1953-1990       | 0,30             | 0,30        |                        |
| MNV Libotenice           | 1945-1990       | 0,40             | 0,40        |                        |
| MNV Lounky               | 1945-1986       | 0,30             | 0,20        |                        |
| MNV Mnetěš               | 1945-1990       | 1,00             | 0,90        |                        |
| MNV Nížebohy             | 1945-1980       | 0,30             | 0,30        |                        |
| MNV Nové Dvory           | 1945-1990       | 0,90             | 0,80        |                        |
| MNV Nučnický             | 1953-1962       | 0,10             | 0,10        |                        |
| MNV Oleško               | 1945-1990       | 0,30             | 0,10        |                        |
| MNV Podluský             | 1945-1963       | 0,80             | 1,20        |                        |
| MNV Přestavlky           | 1945-1980       | 0,90             | 0,40        |                        |
| MNV Račiněves            | 1945-1990       | 0,70             | 0,70        |                        |
| MNV Rohatce              | 1945-1980       | 1,30             | 1,10        |                        |
| MNV Rovné                | 1945-1962       | 0,60             | 0,50        |                        |
| MNV Straškov             | 1945-1990       | 1,20             | 1,30        |                        |

|               |           |              |             |             |
|---------------|-----------|--------------|-------------|-------------|
| MNV Vědomice  | 1945-1990 | 1,20         | 1,00        |             |
| MNV Vesce     | 1945-1957 | 0,30         | 0,20        |             |
| MNV Vetlá     | 1945-1951 | 0,10         | 0,10        |             |
| MNV Vodochody | 1945-1949 | 0,10         | 0,10        |             |
| MNV Vražkov   | 1945-1989 | 0,20         | 0,20        |             |
| MNV Židovice  | 1945-1990 | 0,70         | 0,60        |             |
| <b>celkem</b> |           | <b>44,10</b> | <b>37,1</b> | <b>2,00</b> |

### 3. Evidence a ochrana archiválií

#### Evidence archiválií:

Probíhá průběžná evidence jednotlivých archivních fondů včetně změn prostřednictvím programu PEVA.

#### Přírůstky a úbytky archiválií

V roce 2004 bylo převzato 22,75 bm. Nových souborů bylo 7; celková metráž přírůstků nových archivních souborů - 2,40 bm. Materiály většinou získány na základě skartačního řízení, v jednom případě (kronika TJ Sokol Kleneč) se jedná o dar soukromé osoby. Nejrozsáhlejší nový fond - 2. ZŠ (Máchovy schody) Litoměřice – 1,00 bm.

K 19 fondům přibyl nový materiál; celková metráž přírůstků k existujícím fondům – 20,35 bm. Materiály většinou získány na základě skartačního řízení, v jednom případě (kronika obce Prackovice) delimitací z Archivu města Ústí n.L. Nejrozsáhlejší přírůstky k existujícím fondům: Okresní úřad Litoměřice II – 6,80 bm; ONV Litoměřice – 3,30 bm; MěNV Terezín – 2,00 bm.

#### Ochrana archiválií

V průběhu roku 2004 došlo k řadě manipulací s archiváliemi. Na počátku roku 2004 byla ukončena etapa očisty archiválií zasažených povodní. V souvislosti s rekonstrukcí a dostavbou probíhaly také přesuny archiválií uvnitř archivu.

Fyzický stav archiválií je průběžně sledován, měření teploty a vlhkosti v depozitářích probíhá pravidelně 1x týdně. V průběhu rekonstrukce ani při manipulaci s archiváliemi nebyl zjištěn případ poškození fyzického stavu. V provizorně vybavených prostorách budovy C, kterou kvůli stavebním pracím nebylo možné temperovat, byla vlhkost regulována dvěma odvlhčovači.

Byly zhotoveny studijní kopie (CD) nejstarších litoměřických pamětních knih (Kniha pamětní města Litoměřic IVB 1/a; torzo nejstarší knihy pamětní IV B 1/b; výpisy z nejstarší knihy pamětní (v rukopisu ze 14. století).

V průběhu roku 2004 byly restaurovány následující archiválie:

- Fond AM Litoměřice, Kniha konceptů 1558-1561, signatura I B 11
- Fond AM Litoměřice, Kniha trhová purkmistrovská 1551-1560, signatura IV B 1
- Lesní mapa Tlučeň, Brná – 2. polovina 18. století
- Fond AM Litoměřice, Listina Karla IV, 1351, sign. L 8

### 4. Využívání archiválií a archivní knihovna

#### Badatelská agenda

Vzhledem k probíhajícím rekonstrukčním pracím byla značně omezena badatelská agenda. Studovalo celkem 35 badatelů, uskutečnilo se 85 badatelských návštěv.

K nejčastěji studovaným tématům patřila Výskyt roudnických archiválií do roku 1600, Nejstarší knihy města Třebenice, Morová epidemie v Litoměřicích – 1582, Národnostní konflikt v Třebenicích (1869-1918), Majetkové poměry v Lovosicích v 19.století, Ervín Špindler

1943-1918, Třebenické spolky 1869-1906, Antonín Herynk, Mapy Protektorátu (Litoměřicko, Roudnicko), Sčítání lidu 1921, Wandervogel v Čechách (H.Rutha a K.Metzner), Elektrifikace středních Čech (20.-30. léta 20. století), Erik Hanusenn – proces v Litoměřicích (1930), Ústecké divadlo v letech 1923-1925, ONV Litoměřice 1960-1990-majetkoprávní záležitosti, Historie a místopis Chotěšova, Geologie a vlastivěda Českého středohoří, Židé v Ústěku, Dějiny Libochovic a okolí (židovský hřbitov v Libochovicích) genealogie a biografie významných badatelů.

**Rešerše, výpisy, opisy:**

Bylo zpracováno 83 rešerší.

**Správa archivní knihovny**

Během roku 2004 bylo nově zapsáno 339 knih, celkem knihovna čítá 13051 svazků.

**5. Odborné a společenské aktivity**

**Ediční činnost archivu a bibliografie pracovníků:**

Jindřich Tomas, Dějiny města Žatce, 2004 (spoluautor)

**Konference a přednášky pořádané archivem, účast na konferencích pořádaných jinými institucemi: 0**

**Výstavy (vlastní, spolupráce při pořádání výstav):**

Z fondů SOkA Litoměřice byly zhotoveny kopie archiválií pro expozici Podřipského muzea v Roudnici n.L. a expozici Muzea v Poličce.

**Odborný výzkum jednotlivých pracovníků (např. účast na grantech):**

PhDr. J. Tomas- účast na grantu – Edice nejstarší knihy města Litoměřic.

# STÁTNÍ OKRESNÍ ARCHIV LOUNY

## 1. Předarchivní, archivní dohled a výběr archiválií

### Předarchivní péče:

K 31. 12. 2004 eviduje archiv celkem 203 spisoven. V roce 2004 provedl archiv šest státních kontrol a pět dohlídek. Vesměs byly zaměřeny na spisovny územně správních celků.

### Kontrolní činnost:

Státní kontroly: Obecní úřady Vršovice, Obora, Toužetín, Lenešice, Černice a Městský úřad Louny. Dohlídky: Obecní úřady Bitozeves, Deštnice, Smolnice, Brodec a Městský úřad Žatec.

Ve většině případů nebyly nalezeny závažné nedostatky. V opačném případě byla uložena náprava. Nej kvalitnější systém spisové služby byl shledán na Městském úřadu v Lounech, kde je evidence plně elektronizována s tím, že podací denníky jsou v centrální podatelně tištěny i do papírové podoby.

### Výběr archiválií ve skartačním řízení a mimo skartační řízení:

Bylo provedeno celkem 30 skartačních řízení.

## 2. Zpracování archiválií

### Pořádání a inventarizace:

| Název archivního souboru                            | Časový rozsah | Celkový rozsah | V roce 2004 | Z toho inven- |
|---|---------------|----------------|-------------|---------------|
|   |               |                | zpracováno  | tarizováno    |
| bm  |               |                |             |               |
| Farní úřad Libyně                                   | 1798-1942     | 0,16           | 0,16        | 0,16          |
| Rajcech Slavětín                                    | 1763-1892     | 0,15           | 0,15        | 0,15          |
| Cech krejčích a ševců Slavětín                      | 1734-1861     | 0,18           | 0,18        | 0,18          |
| Farní úřad Velká Černoc                             | 1736-1949     | 0,16           | 0,16        | 0,16          |
| Farní úřad Libočany                                 | 1755-1949     | 0,24           | 0,24        | 0,24          |
| ONV Louny   | 1960-1990     | 155,00         | 7,20        | 7,20          |
| Spolek Barák Louny                                  | 1897-1940     | 0,36           | 0,36        | 0,36          |
| Vzdělávací sbor pro okres Lounský Louny             | 1906-1940     | 0,13           | 0,13        | 0,13          |
| Klub českých státních úředníků - místní odbor Louny | 1908-1922     | 0,15           | 0,15        | 0,15          |
| Hospodářsko chmelařský spolek Podlesí Hřivice       | 1879-1897     | 0,12           | 0,12        | 0,12          |
| ČSČK - ošetrovna Louny                              | 1945          | 0,06           | 0,06        | 0,06          |
| Odbor železničních zřízenců Cítoliby                | 1905-1934     | 0,16           | 0,16        | 0,16          |
| Rezervní lazaret Peruc                              | 1914-1917     | 0,12           | 0,12        | 0,12          |
| Spolek Chroustovice Louny                           | 1892-1914     | 0,09           | 0,09        | 0,09          |
| <b>celkem</b>                                       |               | <b>157,08</b>  | <b>9,28</b> | <b>9,28</b>   |

### Reinventarizace:

| Název archivního souboru | Časový rozsah | Původní rozsah v bm | Rozsah po reinventarizaci v bm |
|--------------------------|---------------|---------------------|--------------------------------|
| Farní úřad Libočany      |               | 0,34                | 0,34                           |

### Katalogizace, rejstříkování:

| Název archivního souboru   | Časový rozsah | Rozsah v bm | Zpracováno ev. j. | Počet katalogových záznamů |
|----------------------------|---------------|-------------|-------------------|----------------------------|
| Okresní úřad Louny I       | 1852-1945     | 147         | 6                 | 180                        |
| Internační středisko Žatec | 1945-1946     | 8           | 1                 | 1200                       |
| ONV Podbořany              | 1945-1960     | 88          | 20                | 6486                       |

Generální inventura byla zahájena v květnu 2004. Prohlédnuta byla zhruba třetina archivních fondů.

### **3. Evidence a ochrana archiválií**

#### **Evidence archiválií:**

Základní evidence archiválií byla vedena podle platných směrnic, a to v písemné formě a na technických nosičích dat.

#### **Přírůstky a úbytky archiválií:**

Přírůstků a úbytků zaznamenal archiv v příslušné evidenci celkem 13. z toho v 11 případech se jednalo o nové archivní fondy, jeden přírůstek se vztahoval k již existujícímu fondu a konečně evidován byl jeden úbytek existujícího fondu. Ve skartačním řízení byly uskutečněny 4 přírůstky, mimo skartační řízení 8 přírůstků. Archivu byly darovány archivní fondy Obecná škola Cítoliby, Místní školní rada Cítoliby a Cukrovar Lenešice. Státnímu okresnímu archivu Chomutov se sídlem v Kadani byl delimitován fond Farní úřad Vysočany, který provenienčně patří do základní evidence tohoto archivu.

#### **Ochrana archiválií**

Fyzický stav archiválií se statutem archivních památek a archiválií I. kategorie se průběžně kontroluje. Archiválie se statutem archivních památek se kontrolují dvakrát ročně, o výsledku kontroly se pořizuje interní zápis. Během kontrol nebyly shledány žádné závady.

Byly pořízeny studijní kopie dvou kulturních památek z fondu Archiv města Louny, a to městských soudních knih sign. I C 1, I C 2, inv. č. 364, 365. Archiválie nebyla restaurována žádná, protože na tuto akci archiv neměl volné finanční prostředky. V rámci ochrany archiválií a GI probíhá v archivu nahrazování znečištěných archivních krabic novými.

### **4. Využívání archiválií a archivní knihovna**

#### **Badatelská agenda**

Badatelnu navštívilo celkem 72 badatelů, kteří vykonali celkem 576 badatelských návštěv. Z témat, na nichž badatelé pracují nebo pracovali delší dobu, lze jmenovat Dějiny Želče, Noví měšťané v Žatci 1583-1618, Louny ve 2. polovině 19. století, Dějiny obce Bitozeves, Občanské fórum v Lounech, Veslařský klub Ohře, Dějiny obce Radonice nad Ohří, Obecné školy ve Břvanech a Skupicích, Dějiny obce Chraberce a Matyáš Gryll z Gryllova.

Archiv si od žádné instituce nic nevypůjčil. Uvedených 28 zápůjček neznamená počet reversů, kterých bylo 9, nýbrž počet zapůjčených inventárních čísel. Většinou se jednalo o kroniky zapůjčené školám či obecním úřadům, případně archiválie zapůjčené muzeím či archivům k jejich výstavní činnosti.

#### **Správa archivní knihovny**

Na konci roku 2004 měla knihovna 12 384 přírůstkových čísel. Za loňský rok se zaevidovalo 116 přírůstků.

### **5. Odborné a společenské aktivity**

#### **Ediční činnost archivu a bibliografie pracovníků:**

Roedl, Bohumír: Vademecum městské správy v Lounech v letech 1573-1727, Louny 2004.

Roedl, Bohumír: Historický Žatec očima dětí

Roedl, Bohumír: Dějiny Žatce (spoluautor), Praha 2004.

### **Spolupráce s jinými institucemi:**

Archiv spolupracoval s oběma muzei v regionu. V oblasti realizace výstav to byly zápůjčky archiválií – pro OM Louny na výstavu o malíři Paškovi, pro RM Žatec na výstavu o místních ostrostřelcích. B. Roedl přednesl v RM Žatec dvě přednášky v rámci programu oslav milénia první písemné zmínky o Žatci. Pro Městskou knihovnu Louny připravili J. Mareš a B. Roedl po jedné přednášce v rámci cyklu Vybrané kapitoly z dějin Loun. S Národním památkovým ústavem v Ústí n.L. spolupracuje J. Mareš na soupisu epigrafických památek kraje. Rozvíjí se spolupráce s médií. Např. B. Roedl se podílel na několika pořadech Českého rozhlasu Sever, J. Mareš publikoval 40 příspěvků v regionálním tisku, L. Bába publikoval v regionálním tisku 60 příspěvků a 15 v lounském internetovém magazínu. J. Mareš spolupracuje s lounským gymnáziem jednak při přípravě témat studentských prací, jednak přednáškovou činností na historických seminářích. Archiv pravidelně spolupracuje s Městským úřadem Louny při akci Dny kulturního dědictví, která se pořádá v září.

### **Konference, přednášky pořádané archivem, účast na konferencích pořádaných jinými institucemi:**

B. Roedl se zúčastnil dvou konferencí: v březnu o třicetileté válce, pořádané Městským muzeem v Mělníku, v září o dějinách vinařství, kterou pořádal MZA Brno. J. Mareš se zúčastnil konference o integraci architektonických památek do městského urbanismu, pořádané Městským úřadem v Lučenci na Slovensku. Společně se J. Mareš a B. Roedl zúčastnili konference o počátcích Žatce, pořádané místním muzeem. Archiv sám konference nepořádal.

### **Výstavy (vlastní, spolupráce při pořádání výstav):**

Spolupráce na výstavách je zmíněna v kap. Spolupráce s jinými institucemi.

### **Odborný výzkum**

Výzkum byl z větší části orientován napříspěvky do již zmíněných Dějin Loun. J. Mareš je jedním z řešitelů grantu Severočeská gotika. Provádí kolacionování textu edice nejstarší ústecké městské knihy. V rámci doktorandského studia na FF-UK se zabývá problematikou recepce magdeburského práva v českém městském prostředí.

### **Exkurze do archivu, praxe studentů v archivech**

Studentská praxe se v archivu nerealizovala. Archivních exkurzí se uskutečnilo 12. Většinou se jednalo o školní výpravy.

# STÁTNÍ OKRESNÍ ARCHIV MOST

## 1. Předarchivní, archivní dohled a výběr archiválií

### Předarchivní péče, evidence spisoven

Byla zpracována evidence organizací v předarchivní péči SOkA Most. Materiál odeslán SOA Litoměřice. Jedná se celkem o 100 organizací. Byl proveden průzkum stavu rušení některých subjektů v AP, konkrétně škol na území okresu. Zpracovány připomínky k návrhům prováděcích vyhlášek k zákonu č. 499/2004 o archivnictví a spisové službě.

Dále bylo provedeno 14 instruktáží ke spisovým a skartačním řádům u následujících organizací: Sesam Most, Integrovaná ZŠ a MŠ Horní Jiřetín, ZŠ Lom, ZŠ Litvínov – Hamr, ZŠ Litvínov -Podkrušnohorská ul., ZŠ Obrnice, MŠ Most - Lidická ul., ZŠ Litvínov - Janov, Magistrát města Mostu, ZŠ Louka, Městská správa sociálních služeb Most, Schola Humanitas Litvínov, Městská knihovna Litvínov, ZŠ Bečov. Byla vypracována písemná vyjádření, v několika dalších případech se jednalo pouze o telefonické konzultace (např. Japek s.r.o. Litvínov, Ring Group a.s. Most a pod.).

### Kontrolní činnost

V roce 2004 bylo provedeno celkem 22 prohlídek a kontrol: 18 státních kontrol stavu spisové služby, 1 kontrola stavu spisové služby a 3 archivní prohlídky.

Státní kontroly stavu spisové služby byly ve většině případů spojeny také s instruktážemi ke spisové službě a vedení spisoven či přípravou skartace a svozu materiálů. Z každé kontroly byl pořízen protokol nebo zápis.

### Výběr archiválií ve skartačním řízení a mimo skartační řízení:

Celkem proběhlo 49 dohledů na skartace (výběr archiválií ve skartačním řízení). Dále byla vydána trvalá skartační povolení těmto zařízením: Školní jídelna při ZŠ Lom, Mateřská školka Most - Lidická ul., Školní jídelna Louka, Mateřská školka Litvínov -Gorkého ul., Školní jídelna při Dětském domově Hora Svaté Kateřiny.

## 2. Zpracování archiválií

### Pořádání a inventarizace

| Název archivního souboru                           | Časový rozsah       | Celkový rozsah | V roce 2004 | Z toho inven- |
|--|---------------------|----------------|-------------|---------------|
|  |                     |                | zpracováno  | tarizováno    |
| bm   |                     |                |             |               |
| Základní škola Most, ul.Pionýrů; inventarizace     | 1961-2003           | 3,60           | 3,60        | 2,65          |
| Četnická stanice Obrnice; dodatky                  | 1888-1930           | 0,10           | 0,10        | 0,01          |
| Četnická stanice Most; dodatky                     | 1872-1948           | 0,07           | 0,07        | 0,07          |
| Četnická stanice Chudeřín; inventarizace           | 1919-1947           | 0,01           | 0,01        | 0,01          |
| Četnická stanice Mariánské Radčice; inventarizace) | (1849)<br>1901-1936 | 0,02           | 0,02        | 0,02          |
| <b>Celkem</b>                                      |                     | <b>3,8</b>     | <b>3,8</b>  | <b>2,76</b>   |

Sbírka fotografií a grafik, okres Most: Pokračovalo zpracování, zpřístupněno dalších 0,10 bm. Vzhledem k charakteru sbírky, která je nejen průběžně, ale i zpětně doplňována, nebude vypracován klasický inventář. Soubor bude veden jako neuzavřený a zápisy doplňovány do soupisu vedeného v počítači.

Sbírka soudobé dokumentace-novinové výstřižky: v roce 2004 došlo ke zpracování celků z let 1964 a 2003, zpřístupněno bylo 0,35 bm. Konečné statistické údaje budou vykázány až po dohotovení celého dílčího inventáře.

MNV Obrnice: Byla zahájena inventarizace tohoto archivního souboru. V roce 2004 bylo zpracováno celkem 10,55 bm materiálu, vyskartováno dosud 8,78 bm. Písemnosti jsou uspořádány, jejich inventarizace bude v roce 2005 dokončena a evidenčně vykázána v následujícím ročním hodnocení.

### Reinventarizace

| Název archivního souboru | Časový rozsah | Původní rozsah v bm | Rozsah v bm po reinventarizaci |
|--------------------------|---------------|---------------------|--------------------------------|
| AM Most-listiny          | 1315-1812     | 1,44                | 1,44                           |

V roce 2004 byla zahájena další etapa reinventarizace archivního souboru AM Most. Jedná se o knihy z časového období 1517-1945. Původní rozsah činí 110,10 bm, rozsah po reinventarizaci nelze předem určit.

### 3. Evidence a ochrana archiválií

#### Evidence archiválií

Byla instalována aktualizovaná celostátní verze PeVA. Během roku byly pro nové fondy zpracovány jak karty JAF, tak i elektronické databáze. Doplňovaly se i údaje o přírůstcích a úbytcích archivního materiálu.

#### Přírůstky a úbytky archiválií

Celkový přírůstek v roce 2004 činil: 5,04 bm, 2 355 ev.j., zavedeny 3 nové archivní soubory. Jedná se o tyto materiály: OkÚ Most: 0,70 bm, 4. ZŠ Litvínov: 0,05 bm, Okresní správa sociálního zabezpečení Most: 0,03 bm, 9. ZŠ Most: 0,20 bm, - MěNV Meziboří: 0,25 bm, MěÚ Meziboří: 0,23 bm, ZŠ Horní Jiřetín: 0,10 bm, Magistrát města Mostu: 0,20 bm, 3. ZŠ Litvínov: 0,45 bm, 2. ZŠ Most: 1,00 bm, 135 ev.j., MěNV Most: 0,05 bm, 1 ev.j., ONV Most: 1,15 bm, MěÚ Litvínov: 0,02 bm, - Sběrka fotografií a grafik, okres Most: 0,15 bm, Sběrka soudobé dokumentace-novinové výstřižky: Vzhledem ke specifičnosti materiálu nelze bm a ev.j. určit.

Byly zavedeny tyto nové archivní soubory: č.f. 768 - ZŠ Louka u Litvínova: 0,12 bm, 5 ev.j., č.f. 769 - Svaz nuceně nasazených - okresní organizace, Most: 0,24 bm, 3 ev.j. a č.f. 770 - Základní škola Litvínov - Janov: 0,10 bm, 1 ev.j.

Celkový úbytek v roce 2004 činil 182,34 bm, 5 691 ev.j., zrušen jeden archivní soubor. Úbytky vznikly jak opatřeními administrativního charakteru, tak v souvislosti se zpracováním archiválií. Jednalo se o následující materiály:

- Sběrka map a plánů,
- Sběrka novin a časopisů,
- Četnická stanice Ornice,
- ZŠ Most, ul. Pionýrů:

#### Ochrana archiválií

Zařazování archiválií do příslušných kategorií probíhalo v souvislosti se zpracováním fondů a v rámci evidence přírůstků.

Péče o archiválie I. kategorie byla prováděna průběžně po celý rok. Byl sledován stav mikroklimatu v depozitáři a trezoru, každý týden byl pořízen zápis, zjevné závady nebyly zjištěny.

Na úseku mikrofilmování bylo zpracováno celkem 46 kusů mikrofilmů (42 studijních a 4 zajišťovací kopie) materiálů SOA Litoměřice.

Ve fotooddělení bylo zhotoveno 707 nových fotografií, pro potřeby archivu a badatelů pořízeno 8 065 elektrografických kopií.

#### **4. Využívání archiválií a archivní knihovna**

##### **Badatelská agenda:**

V SOKA studovalo během roku 155 badatelů po dobu 335 badatelských dnů. V roce 2004 bylo v archivu celkem 407 studijních a pracovních návštěv.

Výpůjčky z archivu: Okresní soud Most - soudní spis, Oblastní muzeum Most - kronika obce Malé Březno, tamtéž dále zapůjčeny archivní materiály na výstavu Od Bečova k Malému Březnu, MěÚ Litvínov - územní plány rozvoje.

##### **Rešerše, výpisy, opisy:**

Nebyly v roce 2004 prováděny. Byly písemně vyřízeny 73 opisy a výpisy z archivních materiálů, písemně bylo zodpovězeno 55 dotazů, dalších 109 potom telefonicky a osobně.

##### **Průvodce po archivu, edice archivních pomůcek:**

Pro ČAS zpracovány podklady k publikaci Lexikon archivů ČR.

##### **Správa archivní knihovny**

Během roku 2004 bylo zakoupeno 61 nových knih, dalších 68 získáno dary a 4 výměnou. Celkový přírůstek tedy činí 133 knih.

#### **5. Odborné a společenské aktivity**

##### **Spolupráce s jinými institucemi:**

Pokračovala spolupráce s Národním památkovým ústavem, ÚOP v Ústí n.L. na úkolu Dokumentace těžební oblasti severozápadních Čech.

##### **Konference a přednášky pořádané archivem, účast na konferencích pořádaných jinými institucemi:**

Přednáška pro studenty UJEP v Ústí n.L. na téma Ediční zásady. (Mgr. M. Myšička)

##### **Výstavy:**

Ve spolupráci s Oblastním muzeem v Mostě proběhla 7. 9. - 14. 11. 2004 v muzejních prostorech výstava Od Bečova k Malému Březnu, věnovaná historii a současnosti mikroregionu Most - jih.

##### **Odborný výzkum jednotlivých pracovníků:**

Mgr. M. Myšička v rámci odborného grantu Edice městských knih severních a severozápadních Čech zpracoval rukopis o knize kostelních účtů.

##### **Exkurze do archivu, praxe studentů v archivu:**

V SOKA Most se uskutečnila týdenní odborná praxe 1 studentky PF v Plzni. Proběhly exkurze pro studenty Gymnázia Most, ZŠ Obrnice a účastníky rekvalifikačního kursu Úřadu práce v Mostě.

# STÁTNÍ OKRESNÍ ARCHIV SEMILY

## 1. Předarchivní, archivní dohled a výběr archiválií

### Evidence spisoven a předarchivní péče

Celkem archiv eviduje 2265 subjektů ve své péči.

Během roku bylo posouzeno a schváleno 12 spisových a skartačních plánů a řádů: MÚ Jilemnice, MÚ Turnov, Městská nemocnice Turnov, Gymnázium a Sportovní gymnázium Jilemnice, MŠ Košťálov, MŠ Lvíček Lomnice n. Pop., MŠ Dášeňka Lomnice n. Pop., MŠ Poniklá, ZŠ Vysoké nad Jizerou, Masarykova městská nemocnice Jilemnice, DS Logistic s.r.o., Libštát, ZŠ Dr. h.c. Jana Masaryka a Spec. ZŠ při dětské ozdravovně Harrachov.

Pro Pedagogické centrum Liberec, pobočku Semily vykonal archiv dvě školení spisové služby, kterého se zúčastnili ředitelé základních a mateřských škol semilského okresu i některých okresů sousedních.

### Kontrolní činnost

U 10 institucí byla provedena dohlídka a revize spisové služby: Agrojilm Jilemnice, Bergman a Štěpán, strojírný, spol. s.r.o., Libštát, GLANZTEX, s.r.o., Lomnice n. Popelkou, ČSAD Turnov, s.r.o., Turnovský obchodní podnik, spol. s.r.o., Ústav plastické chirurgie ruky Vysoké nad Jizerou, ZZN Semily, a.s., Krakonošův ranč, hospodářské družstvo, Poniklá, ZEPO Horní Branná, s.r.o., ObÚ Martinice.

Státní kontrolu jsme uskutečnili u Městského úřadu Jablonec nad Jizerou, Vysoké nad Jizerou (včetně Vlastivědného muzea) a Turnov.

Zkušenosti jsou vesměs dobré, výrazným pokrokem bylo vybudování vzorové spisovny s kvalifikovaným pracovníkem na Městském úřadu v Turnově. Loňské revize spisové služby u nemocnic v Jilemnici a Turnově byly korunovány zajištěním kvalitních ukládacích podmínek ve spisovně ARIES Přepeře.

### Skartační řízení

Během roku bylo uskutečněno 45 skartačních řízení, z toho 18 prostřednictvím komerčních spisoven. Tři skartace proběhly u městských úřadů, tři u obecních úřadů, čtyři u dalších úřadů, dvě u muzeí, tři u nemocnic, čtyři u škol, ostatní u různých firem.

## 2. Zpracování archiválií

### Pořádání a inventarizace

| Název archivního souboru | Časový rozsah           | Celkový rozsah | V roce 2004 | Z toho inven- |
|--------------------------|-------------------------|----------------|-------------|---------------|
|                          |                         |                | zpracováno  | tarizováno    |
| bm                       |                         |                |             |               |
| AO Všeň                  | 1842-1945               | 0,72           | 0,72        | 0             |
| AO Hrubá Skála           | 1850-1945 [1951]        | 0,71           | 0,71        | 0,71          |
| AO Přepeře               | 1879-1945 [1950]        | 0,49           | 0,49        | 0,49          |
| AO Karlovice             | 1836-1945 [1952]        | 0,53           | 0,53        | 0,53          |
| AO Kruh                  | 1897-1945 [1951]        | 0,43           | 0,43        | 0,43          |
| AO Sklenařice            | 1850-1945 [1950]        | 0,30           | 0,30        | 0,30          |
| AO Stará Ves             | 1826-1945 [1948]        | 0,24           | 0,24        | 0,24          |
| AO Tříč                  | 1842-1945 [1950]        | 0,22           | 0,22        | 0,22          |
| AO Zálesní Lhota         | 1850-1945 [1946]        | 0,07           | 0,07        | 0,07          |
| AO Žďár u Kumb.          | 1887-1945               | 0,17           | 0,17        | 0,17          |
| AO Kacanovy              | 1868-1945[1950]         | 0,11           | 0,11        | 0,11          |
| AO Václaví               | [1882] 1924-1945 [1952] | 0,20           | 0,20        | 0,20          |
| MNV Horní Branná         | [1923] 1945-1990        | 9,77           | 9,77        | 0             |

|               |           |              |              |             |
|---------------|-----------|--------------|--------------|-------------|
| KČT Turnov    | 1892-1946 | 1,92         | 1,32         | 1,30        |
| <b>celkem</b> |           | <b>13,96</b> | <b>13,96</b> | <b>3,47</b> |

### Reinventarizace

| Název archivního souboru | Časový rozsah    | Celkový rozsah v bm | V roce 2004 zpracováno bm | Z toho inventarizováno bm |
|--------------------------|------------------|---------------------|---------------------------|---------------------------|
| AM Semily                | 1619-1945 [1948] | 58,18               | 23,18                     | 40,05                     |
| AO Podmoklice            | 1861-1938        | 16,60               | 16,60                     | 0,96                      |
| AO Vesec                 | [1896] 1924-1945 | 0,50                | 0,50                      | 0,50                      |
| AO Klokočí               | 1821-1945 [1951] | 0,66                | 0,66                      | 0,66                      |
| AO Troskovice            | 1872-1945 [1949] | 0,60                | 0,60                      | 0,60                      |
| AO Rváčov                | 1854-1945 [1949] | 0,68                | 0,68                      | 0,68                      |
| AO Lhota                 | 1865-1945 [1950] | 0,57                | 0,57                      | 0,57                      |
| AO Žďár                  | 1835-1945 [1951] | 0,45                | 0,45                      | 0,45                      |
| AO Loučky                | 1793-1945 [1950] | 0,46                | 0,46                      | 0,46                      |
| AO Hrabačov              | 1850-1945 [1949] | 0,33                | 0,33                      | 0,33                      |
| AO Peřimov               | 1840-1945 [1949] | 0,32                | 0,32                      | 0,32                      |
| AO Malý Rohovec          | 1879-1945 [1950] | 0,30                | 0,30                      | 0,30                      |
| AO Veselá                | 1883-1945 [1962] | 0,34                | 0,34                      | 0,34                      |
| AO Lestkov               | 1880-1945 [1954] | 0,21                | 0,21                      | 0,21                      |
| AO Svojek                | 1893-1945 [1950] | 0,15                | 0,15                      | 0,15                      |
| AO Valteřice             | 1849-1945        | 0,19                | 0,19                      | 0,19                      |
| <b>Celkem</b>            |                  | <b>80,54</b>        | <b>45,54</b>              | <b>46,77</b>              |

### 3. Evidence a ochrana archiválií

#### Vedení evidence

Přírůstky, úbytky a změny jsou zachycovány na tiskopisech, z nichž jsou přenášeny do papírové (kniha přírůstků, kniha úbytků) a digitální evidence (PEvA).

#### Přírůstky a úbytky archiválií

Bylo převzato 43,57 bm archiválií. Celkový počet nových fondů je 12 (14,18 bm), počet přírůstků k fondům existujícím 47 (29,39 bm). Ve skartačním řízení přibylo 27 přírůstků, mimo ně 13, darem 7, jedno depozitum; delimitací 11 přírůstků.

K pozoruhodným přírůstkům patří osobní pozůstalost semilského kapelníka Karla Kunce (11,40 bm) a osobní fond legionáře Václava Škréty z let 1910 – 1939. Díky Vlastivědnému muzeu ve Vysokém nad Jizerou se podařilo zachránit písemnosti školy v Tříči od r. 1826 s úplnou řadou třídních výkazů z let 1856 – 1965, ze SOKA Trutnov byly delimitovány matriční doklady FÚ Horní Branná 1751 – 1815 a ve Městském úřadu ve Vysokém n. J. jsme našli matriční doklady FÚ Vysoké nad Jizerou z let 1831 – 1949 v rozsahu 2,37 bm.

#### Ochrana a kategorizace archiválií

V rámci digitalizace obecních kronik a jejich převodu na CD nosiče byly zpracovány kroniky Bělá u Libštátu (KR 664), Tatobity (KR 689), Benecko (KR 667), Ohrazenice (KR 603), Horní Branná (KR 676, 688), Svojek (KR 699, 700).

Klimatizace v sídle archivu pracovala bez obtíží, podmínky v turnovském depozitáři byly dostatečně regulovány a nedošlo k žádným výrazným výkyvům.

### 4. Využívání archiválií a archivní knihovna

#### Badatelská agenda

V roce 2004 studovalo v badatelně Státního okresního archivu Semily celkem 187 badatelů, kteří uskutečnili 450 badatelských návštěv.

Z nejčastějších badatelských témat lze uvést např. genealogii, regionální historii, dějiny jednotlivých obcí (např. Roztoky u Jilemnice, Kacanovy, Bozkov, Bzenecko a další) významné osobnosti regionu (Milada Šubrtová, Josef Plíhal, František Mizera, Jan Dědina, Eleonora Prošková a další), dějiny škol, církevní správa technické památky, stavebně historické průzkumy apod.

### **Rešerše, soupisy, výpisy a opisy:**

Za rok 2004 vypracována jedna zásadní správní rešerše, zodpovězeno 54 dotazů, vydáno 200 opisů nebo výpisů.

### **Archivní knihovna:**

Do knihovny přibylo 411 svazků, čímž celkový počet svazků dosáhl čísla 17 950.

## **5. Odborné a společenské aktivity**

### **Ediční činnost archivu a bibliografie pracovníků**

Archiv vydal následující publikace:

Karl Kraus. Jičínský rodák a světoobčan. z Českého ráje a Podkrkonoší. Supplementum 9. Semily 2004. 360 stran. (Pro Památník národního písemnictví a Regionální muzeum a galerii Jičín vydal SOA Litoměřice – SOKA Semily, odp. redaktor Ivo Navrátil, tajemník redakce Pavel Jakubec.)

Z Českého ráje a Podkrkonoší. Vlastivědný sborník. Sv. 16. Semily 2003.

Bibliografie:

Rozkošná, Blanka – Jakubec, Pavel: Židovské památky Čech. Brno, ERA 2004, 480 s. Historie a současnost podnikání na Jilemnicku, Semilsku a Turnovsku. Žehušice, Městské knihy 2004. 263 stran. (spoluautoři Pavel Jakubec, David Marek a Ivo Navrátil, redakce Ivo Navrátil.)

Jakubec, Pavel: Po stopách Židů na Jilemnicku. In. z Českého ráje a Podkrkonoší. Sv. 16. Semily 2003, s. 121-146.

Navrátil, Ivo: Oheň na Strážníku. Procesy s tzv. Zelenou internacionálou na Jilemnicku. In: z Českého ráje a Podkrkonoší. Sv. 16. Semily 2003, s. 147-178.

Recenze

Jakubec, Pavel: Boháček, Jan – Hálek, Jan – Kučerová, Klára – Mádlová, Vlasta: Soupis židovských rodin v Čechách z roku 1793. Sv. 1. Praha, Státní ústřední archiv 2002. In: ZČRP, 16, 2003, s. 321-322.

Navrátil, Ivo: Barták, Jaroslav: Chuchelna – Lhota – Komárov. Chuchelna, obec 2002. In: ZČRP, 16, 2003, s. 329-331.

Navrátil, Ivo: Schmid, Ludvík: Horní Branná. Jilemnice, Gentiana pro Obecní úřad Horní Branná 2002. In: ZČRP, 16, 2003, s. 331-332.

Navrátil, Ivo: Vyvrácené kořeny. Semily ve fotografii 1928 – 1988. Redakce Eva Šírová, Jaroslav Barták, Vladimír Kubík, Pavel Nečaský. Texty Václav Votoček. Semily, město 2002. In: ZČRP, 16, 2003, s. 332.

Navrátil, Ivo: Holubičková, Lenka: Jak šel život aneb Benešov u Semil ve století dvacátém. Benešov u S., vl. nákl. 2003. In: ZČRP, 16, 2003, s. 332-333.

Navrátil, Ivo: Fontes Nissae. Prameny Nisy. Regionální historický sborník. Sv. 1-4. Liberec 2000-2003. In: Archivní časopis, 54, 2004, s. 302-305.

### **Spolupráce s jinými institucemi**

Archiv rozvíjel vědeckou a odbornou spolupráci zvláště s muzei v Turnově, Jilemnici, Jičíně a Vysokém n. J., Konfederací politických vězňů Semily-Turnov, Karlovou univerzitou

v Praze, Jihočeskou univerzitou v Českých Budějovicích, Technickou univerzitou v Liberci, a Vysokou školou pedagogickou v Hradci Králové, Literárním archivem Památníku národního písemnictví ve Starých Hradech, Základní uměleckou školou v Semilech, Gymnáziem I. Olbracht v Semilech, SUPŠ a Gymnáziem v Turnově a řadou dalších.

U příležitosti 15. výročí „sametové revoluce“ uspořádal okresní archiv ve spolupráci s občanským sdružením Cervus Semilensis slavnost, spojenou s odhalením plastiky Vladimíra Kubíka „Paměť národa“.

### **Konference a přednášky pořádané archivem, účast na konferencích pořádaných jinými institucemi**

P. Jakubec a I. Navrátil se podíleli na organizačním zajištění konference o Karlu Krausovi 21. – 23. 4. 2004 v Jičíně.

P. Jakubec přednesl při dnech židovské kultury, pořádaných Městskou knihovnou Antonína Marka v Turnově, dvě přednášky pro základní školy a zrakově postižené. Na 21. setkání Společnosti pro výzkum kamenných křížů v Městském muzeu v Aši 25. – 26. září 2004 přednesl referát o těchto památkách v Pojizeří. 30. 9. se zúčastnil konference v SÚA Praha.

### **Výstavy (vlastní, spolupráce při pořádání výstav)**

V letošním roce uspořádal archiv ve svém vestibulu osm výstav (Vzácný člověk a umělec Vladimír Komárek, Grafické listy Jaroslava Šerých, Scénografie a volná tvorba (Jarmila Křížková - Eva Milichovská - Jan Hlavatý), Parohatá města/Rogate miasta, Výtvarné mládí, Sto let Slováků v Čechách, Jiří Hruška – retrospektiva malířského díla, Malíř, grafik, ilustrátor Vladimír Tesař) a tři koncerty.

### **Odborný výzkum jednotlivých pracovníků:**

Probíhá soustavný výzkum judaik (dlouhodobý), zvonů a zvoníc (od r. 2002), nejnověji pak relikvií středověkých i novověkých cest (od r. 2004) Pavla Jakubce, pivovarnictví Davida Marka nebo hospodářských dějin 17. – 19. století či politických procesů 50. let Ivo Navrátila.

### **Exkurze do archivu, praxe studentů v archivu:**

Archiv navštívilo v průběhu roku 12 exkurzí, z toho 2 zahraniční. Celkový počet účastníků činil 225.

Archiv připravil dvoutýdenní odbornou archivní praxi 5 studentů a jedné osoby v rámci re-kvalifikačního kursu „Asistent ve státní správě“.

# STÁTNÍ OKRESNÍ ARCHIV TEPLICE

## 1. Předarchivní, archivní dohled a výběr archiválií

### Předarchivní péče, evidence spisoven“

V evidenci jsou vedeny 123 spisovny ( z toho 82 spisovny městských a obecních úřadů, škol, státních úřadů a organizací aj. a 41 je podnikových spisoven).

### Kontrolní činnost:

Odborné archivní dohlídky proběhly u Městského úřadu v Duchcově, Městského úřadu Dubí, Obecního úřadu v Lahošti , Újezdečku a v Modlanech, Magistrátu města Teplíc a celkem čtyřikrát u Úřadu pro zastupování státu ve věcech majetkových.

Kontrola stavu spisové a archivní služby proběhla v roce 2004 u sedmi organizací a to u Obecního úřadu Mikulov, Lukov, Kostomlaty p.M., Rtyně n.B., Hostomice, Městského úřadu v Oseku a u společnosti Arkadie.

### Skartační řízení:

Skartační řízení v tomto roce proběhlo celkem u 31 organizací. Celkem bylo vydáno 47 skartačních povolení.

## 2. Zpracování archiválií

### Pořádání a inventarizace:

| Název archivního souboru | Časový rozsah | Celkový rozsah v bm | V roce 2004 Zpracováno bm | Inventarizováno bm |
|--------------------------|---------------|---------------------|---------------------------|--------------------|
| ONV Teplice              | 1960-1990     | 293                 | 72                        | 72                 |

### Reinventarizace

| Název archivního souboru | Časový rozsah | Původní rozsah v bm | Rozsah bm po reinventarizaci |
|--------------------------|---------------|---------------------|------------------------------|
| OV KSČ Duchcov           | 1945-1960     | 2,04                | 2,04                         |

K fondu existoval pouze prozatímní inventurní soupis , který nevyhovoval badatelskému využití po katalogizaci zápisů předsednictva OV KSČ.

### Katalogizace

| Název archivního souboru | Časový rozsah | Rozsah v bm | Zpracováno ev.j. | Počet katalogových záznamů |
|--------------------------|---------------|-------------|------------------|----------------------------|
| OV KSČ Duchcov           | 1945-1960     | 2,04        | 12 kart.         | 607                        |

## 3. Evidence a ochrana archiválií

### Evidence archiválií:

Průběžně po celý rok v programu PEVA změny NAD v archivu.

### Přirůstky a úbytky archiválií:

Během roku bylo celkem 35 přirůstků o metráži 198,01 bm. Ve skartačním řízení činil přírůstek 175,45 bm a mimo skartační řízení 22,56 bm. Ve skartačním řízení byly převzaty především archiválie z obecních a městských úřadů, škol, zrušených firem a okresního úřadu. Mimo skartační řízení byly od p.Berkové zakoupeny deníky a zápisy jejího manžela teplického dirigenta symfonického orchestru B.Berky. Z Regionálního muzea byly předány archivní soubory spolků Česká beseda, Slavík Lidumil, Naturfreunde Proboštov a písemné pozůstalosti A.Müllera, a od pobočky SOA v Děčíně pozůstalost A.H.Fassla a rodiny Mitscherlichů. Delimitovány byly pouhé 4 kartony Čs. státních statků v Bílině do pobočky SOA v Mostě.

## **Ochrana archiválií:**

Teplota v depozitářích nejen měřena, ale i zapisována. Depozitáře jsou temperovány na 12 stupňů C, průměrná vlhkost se pohybuje v průměru mezi 46-54 % . Přesto se v přízemním depozitáři znovu objevila plíseň na knihách a kartonech. Vlhkost je zde 54-56%, teplota 15 °C.

Zajišťovací kopie a studijní kopie nebyly dosud pořizovány.

Z fondu Archiv města Teplice byla restaurována listina Jana z Teplé z r.1454 a kniha - Herklotzovu kronika.

## **4. Využívání archiválií a archivní knihovny**

### **Badatelská agenda:**

Ve studovně archivu studovalo celkem 130 badatelů,

Mezi obvyklá témata patřilo studium dějin obcí a měst (Teplice, Bílina, Novosedlice, Osek, Krupka aj.), lázeňství, genealogie, sakrální památky, teplické divadlo, architektura, turnerské spolky, významné osobnosti. např. J. D. John, L. van Beethoven, dějiny Teplicka po roce 1945, vznik Občanského fóra, odsun Němců.

Městskému úřadu v Oseku byla zapůjčena na jeden den pro výstavní účely při oslavách výročí města listina o udělení městského znaku, další dvě zápůjčky byly konservátorovi Regionálního muzea, jedna pracovníku památkového ústavu v Ústí n.L. (z fondu knihovny) a fascikl Stavebně historický průzkum hradu Oseka dr. J. Úlovcovi.

### **Rešerše, výpisy, opisy**

Za rok bylo vypracováno celkem 101 výpisů o absolvování školy, potvrzení o zaměstnání, vyučení, pobytu aj. Rešerše byly hlavně z dějin města Teplic a lázeňství.

### **Správa knihovny archivu**

Knihovna archivu čítá 18 437 evidovaných svazků a 225 titulů periodik. V tomto roce bylo 205 svazků přírůstků. Kromě toho zůstává nezaevidováno na cca 5 000 svazků bývalé bílinské muzejní knihovny.

## **5. Odborné a společenské aktivity**

### **Ediční činnost archivu a bibliografie pracovníků**

Kocourková, Květoslava: Nucení pracovní nasazení Poláků, ostarbeitrů a válečných zajatců v Říšské župě Sudety. In: Museli pracovat pro Říši, SÚA Praha 2004, s.113-123.

Kocourková, Květoslava: Organizace bezpečnostních a policejních složek v Říšské župě Sudety a v přiřčených oblastech. In: Historie okupovaného pohraničí 1938-1945, č. 8, UJEP Ústí n.L. 2004, s.23-70.

### **Spolupráce s jinými institucemi**

Jedná se především o Regionální muzeum v Teplicích, kde je K. Vilím členem vědecké rady muzea a K. Kocourková členkou muzejní sbírkotvorné komise, dále UJEP Ústí n.L., Muzeum města Duchcova.

### **Konference a přednášky:**

K. Kocourková se účastnila konference „Museli pracovat pro Říši“, pořádané SÚA, s již publikovaným příspěvkem, dále konference „Zbožné putování v evropské kultuře“ s příspěvkem o poutním místě v Kostomlatech p.M., která se konala v Příbrami.

K. Vilím se účastnil konference „Vztahy Čechů a Slováků za 2. světové války“ konané v Liberci.

Vlastní přednášky ani konference archiv nepořádal.

**Výstavy:**

V archivu byla instalována výstavka fotografií pod názvem „Teplice, jak je již neznáte“.

**Odborný výzkum**

K. Kocourková se podílela na grantu PF Ústí n.L k historii okupovaného pohraničí 1938-1945

**Exkurze do archivu, praxe studentů:**

Exkurze do archivu se konala v červnu pro studenty katedry hudební výchovy PF v Ústí n.L. Tři studenti z hradecké a českobudějovické univerzity byli na týdenní praxi v archivu.

### **III. Tabulkové přehledy**

**Tabulka č. 1: Přehled o množství a zpracovanosti archiválií za rok 2004**

**Tabulka č. 2: Přehled na úseku využívání za rok 2004**