

Státní oblastní archiv v Litoměřicích

Roční zpráva za rok 2005

1. Název zpracovatele

Česká republika - Státní oblastní archiv v Litoměřicích

Krajská 48/1
412 74 Litoměřice
IČ: 70979464
DIČ: CZ70979464

Tel.: 416 724 492

Fax: 416 735 373

e-mail: info@soalitomerice.cz

webové stránky: www.soalitomerice.cz

Úřední hodiny Krajská 48/1, Litoměřice:

pondělí	8,00 - 11,30 a 12,30 - 17,00 hodin
úterý	8,00 - 11,30 a 12,30 - 15,00 hodin
středa	8,00 - 11,30 a 12,30 - 17,00 hodin
čtvrtek	8,00 - 11,30 a 12,30 - 15,00 hodin
pátek	Zavřeno

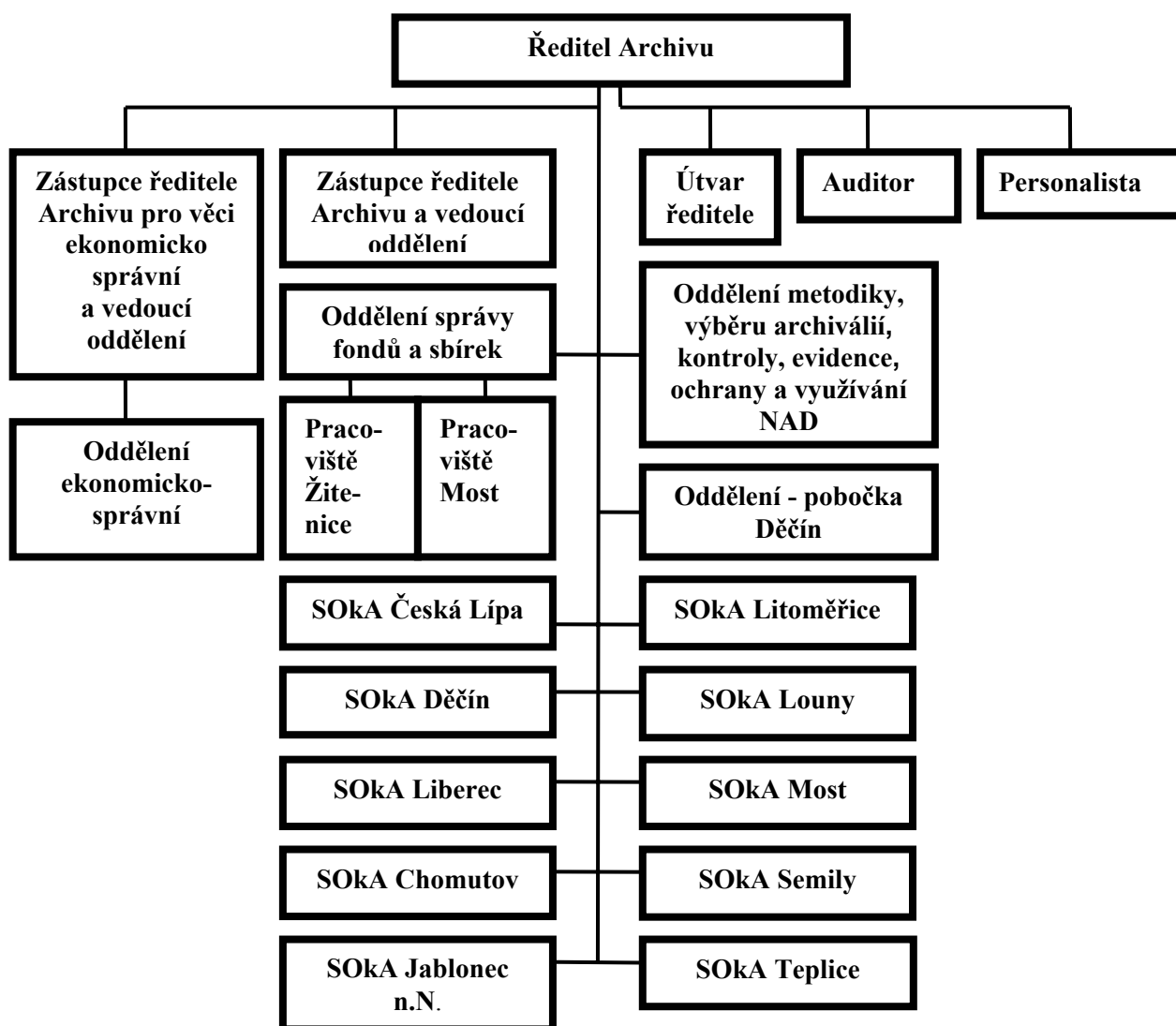
Úřední hodiny vnitřních organizačních jednotek jsou zveřejněny na www.soalitomerice.cz.

2. Způsob zřízení

Státní oblastní archiv v Litoměřicích (dále jen SOA) je správním úřadem na úseku archivnictví a výkonu spisové služby přímo řízeným Ministerstvem vnitra ČR. Správní obvod SOA je vymezen územím krajů Libereckého a Ústeckého. SOA je organizační složkou státu, která vznikla k 1. srpnu 2002 na základě zákona č. 320/2002 Sb., o změně některých zákonů v souvislosti s ukončením činnosti okresních úřadů. SOA je samostatnou účetní jednotkou a její rozpočet je součástí rozpočtové kapitoly ministerstva vnitra.

Postavení, věcná a územní působnost Archivu jsou upraveny zákonem č. 499/2004 Sb., o archivnictví a spisové službě a o změně některých zákonů, vyhláškou č. 645/2004 Sb., kterou se provádějí některá ustanovení zákona o archivnictví a spisové službě a o změně některých zákonů a vyhláškou č. 646/2004 Sb., o podrobnostech výkonu spisové služby.

3. Organizační struktura k 31.12. 2005 a přehled hlavních činností



Státní oblastní archiv v Litoměřicích vykonává ze zákona v rámci své územní působnosti zejména tyto činnosti:

- Kontroluje výkon spisové služby u organizačních složek státu s působností na území krajů, u organizačních složek státu, které působí na území okresů nebo obcí, dále u správních archivů a státních příspěvkových organizací, zřízených těmito organizačními složkami, s výjimkou těch subjektů, které si zřídily specializované archivy.
- Kontroluje výkon spisové služby u orgánů územních samosprávných celků (krajů a obcí), organizačních složek, příspěvkových organizací a jiných právnických osob zřízených územními samosprávnými celky, s výjimkou orgánů města Ústí nad Labem a organizačních složek, příspěvkových organizací a právnických osob jím zřízených.
- Kontroluje výkon spisové služby u státních podniků, vysokých škol, škol a právnických osob zřízených zákonem, s výjimkou těch, u kterých tuto působnost vykonává Národní archiv, a těch, které si zřídily specializované archivy.
- Provádí výběr archiválií ve skartačním řízení a mimo skartační řízení u všech shora uvedených organizací.

- Provádí výběr archiválií mimo skartační řízení u zřizovatelů soukromých archivů, u podnikatelů zapsaných v obchodním rejstříku, jakož i u politických stran, politických hnutí, občanských sdružení, odborových organizací, organizací zaměstnavatelů, profesních komor, církví a náboženských společností, nadací a nadačních fondů a obecně prospěšných společností, s výjimkou jejich vrcholných orgánů, a u škol a vysokých škol a u vybraných fyzických osob.
- Pečuje o převzaté archiválie, vede jejich evidenci a umožňuje do nich nahlížet za podmínek stanových zákonem a badatelským řádem.
- Poskytuje vlastníkům archiválií bezplatné odborné informační a poradenské služby.
- Plní úkoly oblastního a okresního vědeckovýzkumného pracoviště v oborech archivnictví, pomocné vědy historické a regionální historie, přičemž spolupracuje s ostatními archivy a rozvíjí styky s vědeckými, kulturními, školskými a dalšími institucemi za účelem výměny zkušeností v odborných otázkách, ve vědeckém bádání a kulturně výchovném, hospodářském a vlastivědném využívání archiválií.
- Vyhledává v uložených archiváliích dokumenty pro potřeby správních úřadů a ostatních organizačních složek státu, orgánů územních samosprávných celků, právnických a fyzických osob, pořizuje z nich výpisy, opisy a kopie.
- Zřizuje specializované prezenční knihovny pro obor archivnictví, spisové služby a regionální historie.
- Vykonává vydavatelskou a publikační činnost v oboru archivnictví a spisové služby, dějin správy, pomocných věd historických a historie.
- Provádí konzervaci a restaurování archiválií.
-

4. Základní personální údaje

a) Členění zaměstnanců podle věku a pohlaví-stav k 31.12.2005

věk	muži	ženy	celkem	%
do 20 let	0	0	0	0
21-30 let	5	10	15	13
31-40 let	11	13	24	20
41-50 let	8	25	33	28
51-60 let	11	27	38	32
61 let a více	5	4	9	8
celkem	40	79	119	100

b) Členění zaměstnanců podle vzdělání a pohlaví-stav k 31.12.2005

vzdělání dosažené	muži	ženy	celkem	%
základní		5	5	4
vyučen	9	6	15	13
střední odborné		1	1	1
úplné střední	2	14	16	13
úplné střední odborné	4	27	31	26
vyšší odborné			0	0
vysokoškolské	28	23	51	43
celkem				100

c) Celkový údaj o průměrných platech

průměrný hrubý měsíční plat	19 690,00
-----------------------------	------------------

d) Celkový údaj o vzniku a skončení pracovních poměrů zaměstnanců v roce 2005

	Počet
nástupy	10
odchody	12

e) Trvání pracovního a služebního poměru zaměstnanců - stav k 31.12.2005

Doba trvání	Počet	%
do 5 let	30	25
do 10 let	25	21
do 15 let	18	15
do 20 let	13	11
nad 20 let	33	28
celkem	119	100

f) Jazykové znalosti zaměstnanců

V systemizaci pracovních míst nejsou stanovena žádná místa s požadavky na jazykovou kvalifikaci.

5. Údaje o majetku, pohledávkách a závazcích

Údaje z rozvahy (bilance) organizační složky státu sestavené k 31.12.2005

a) majetek Státního oblastního archivu v Litoměřicích

(v Kč)

STÁLÁ AKTIVA	334 922 583,88
z toho:	
Dlouhodobý nehmotný majetek	3 026 340,20
- software	250 356,30
- drobný DNM	2 775 983,90
Dlouhodobý hmotný majetek	331 896 243,68
- pozemky	11 380 200,27
- umělecká díla a předměty	57 500,00
- stavby	219 027 252,97
- samostatné movité věci	33 861 377,67
- drobný DHM	31 364 701,30
- nedokončený DHM	36 205 211,47
OBĚŽNÁ AKTIVA	145 197 029,85
z toho:	
Zásoby	8 000,00
- zvířata	8 000,00
Pohledávky	1 966 562,32
- poskytnuté provozní zálohy	1 904 475,32
- pohledávky za rozpočtové příjmy	3 406,00
- pohledávky za zaměstnanci	58 681,00
Finanční majetek	4 016 456,80
- ceniny	3 630,00
- běžný účet FKSP	288 835,80
- ostatní běžné účty	3 723 991,00
Účty rozpočtového hospodaření	139 206 010,73
- příjmový účet	7 850 849,25
- běžné účty finančních fondů	412 000,00
- limity výdajů	73 035 000,00
- materiální náklady	14 010 487,26
- služby	15 577 106,79
- cestovné	271 567,63
- mzdové a ost. náklady	28 048 999,80
AKTIVA CELKEM	480 119 613,73

b) zdroje financování majetku Státního oblastního archivu v Litoměřicích

VLASTNÍ ZDROJE	476 395 622,73
Z toho:	
Majetkové fondy	335 263 427,44
- fond dlouhodobého majetku	334 922 583,88
- fond běžných aktiv	340 843,56
Finanční a peněžní fondy	759 516,80
- FKSP	347 516,80
- fond rezervní	412 000,00
Zdroje krytí prostředků hospodaření	139 440 592,09
- financování výdajů OSS	58 564 210,26
- bankovní účty k limitům OSS	73 022 126,58
- vyúčtování příjmů z běž. činnosti OSS	7 854 255,25
Výsledek hospodaření - saldo výdajů a nákladů	932 086,40
CIZÍ ZDROJE	3 723 991,00
Krátkodobé závazky	3 723 991,00
- závazky za soc. a zdr. poj.	1 202 485,00
- ostatní přímě daně	391 144,00
- jiné závazky	2 130 362,00
PASIVA CELKEM	480 119 613,73

Údaje o majetku:

SOA majetek neodepisuje, majetek je veden v účetní evidenci v pořizovacích cenách včetně DPH. Zásoby nebyly v r. 2005 vedeny, nákupy byly realizovány ve vazbě na aktuální potřebu a účtovány přímo do spotřeby. Rozhodující část majetku představuje nemovitý majetek – zejména stavby, které slouží jako depozitáře pro uložení archiválií, dále jako badatelný, administrativní prostory či dílny. Pouze jedna nemovitost – pozemek parcelní č. 5770/1 v katastru Česká Lípa je zatížena věcným břemenem na opravy a údržbu inženýrských sítí. Další podstatnou část majetku představují samostatné movité věci jako např. automobily, stroje, přístroje a další speciální zařízení, která slouží pro zajištění hlavní činnosti SOA.

Údaje o pohledávkách a závazcích:

Pohledávky k 31.12.2005 zahrnují zejména poskytnuté provozní zálohy na energie a zálohy na předplatné novin a časopisů, pohledávky za zaměstnanci (splátky půjček FKSP) a pohledávky za rozpočtové příjmy. K 31.12.2005 SOA neměl žádné pohledávky po lhůtě splatnosti, pohledávky za dlužníky v konkurzním řízení, pohledávky, které jsou předmětem právních sporů, pohledávky, které byly věřiteli přihlášeny do vyrovnání ani odepsané pohledávky.

SOA k 31.12.2005 vykazoval pouze krátkodobé závazky. Jedná se o závazky ze zúčtovaných mezd na období 12/2005, a to vůči zaměstnancům a dále závazky ze sociálního a zdravotního pojištění a z ostatních přímých daní.

6. Údaje o rozpočtu příjmů a výdajů

Přehled rozepsaných závazných ukazatelů na rok 2005

(v tis. Kč)

Ukazatel	Rozpočet		Skutečnost
	schválený	po změnách	
Nedaňové příjmy, kapitálové příjmy a přijaté dotace celkem	200	200	7 851
Výdaje celkem	67 890	65 679	72 610
Běžné výdaje celkem	47 092	49 559	49 651
v tom:			
ostatní provozní výdaje	9 835	11 306	11 404
platy zaměstnanců a ostatní platby za provedenou práci	27 414	27 989	27 989
v tom - prostředky na platy	26 603	27 178	27 178
- ostatní platby za provedenou práci	811	811	811
povinné pojistné na soc. zabezpečení a příspěvek na st. politiku zaměstnanosti a pojištění na veř. zdr. pojištění	9 311	9 720	9 714
převod fondu kulturních a sociálních potřeb	532	544	544
Výdaje na financování programů reprodukce majetku	20 798	16 002	22 843
v tom - investiční programy 214 030	11 100	6 839	14 059
z toho 214 032	0	524	523
214 033	800	1 076	1 075
214 038	0	664	7 916
214 039	10 300	4 575	4 545
v tom - neinvestiční programy 214 030	9 698	9 163	8 784
z toho 214 031	3 891	3 648	3 495
214 032	3 458	3 421	3 260
214 033	2 049	2 013	1 948
214 039	300	81	81
Výdaje na výzkum a vývoj	0	118	117

7. Hodnocení a analýza údajů

Zdůvodnění rozpočtových opatření u rozepsaných závazných ukazatelů v průběhu roku 2005:

Rozpisem rozpočtu byly předepsány výdaje ve výši 67 890 tis. Kč, po změnách byly výdaje sníženy na 65 679 tis. Kč. Celkové skutečné výdaje byly (včetně zapojení rezervního fondu z r. 2004) ve výši 72 610 tis. Kč. V průběhu roku 2005 se původní limit výdajů několikrát změnil, přičemž byl průběžně zvyšován i ponížován o níže uvedené částky:

Zvýšení limitu výdajů:

- 130 tis. Kč obdržel SOA od MV ČR na dílčí dispoziční limity funkcionářů,
- 118 tis. Kč obdržel SOA od grantové agentury ČR na grant č. 404/04/0261,
- 947 tis. Kč obdržel SOA od MV ČR na dovybavení a ostrahu objektu rekonstruovaného po povodni,
- 528 tis. Kč obdržel SOA od MV ČR – 524 tis. Kč na ostatní provozní výdaje a 4 tis. Kč na opravy nemovitého majetku,
- 207 tis. Kč obdržel SOA od MV ČR na povinné pojistné,
- 659 tis. Kč obdržel SOA od MV ČR odměny, povinné pojistné a převody FKSP.

Snížení limitu výdajů

- Koncem roku byla ve prospěch Moravského zemského archivu v Brně převedeno 4 800 tis. Kč na stavbu archivu.

Vyhodnocení údajů o příjmech

SOA zaznamenal v roce 2005 celkové příjmy ve výši 7 851 tis. Kč. Podstatnou část příjmů tvořil převod z rezervního fondu roku 2004 ve výši 7 254 tis. Kč. Zbývající část představují zejména příjmy z pronájmu majetku - 280 tis. Kč, příjmy ze služeb archivu – 120 tis. Kč, příjem z daru od české rady pro oběti nacismu – 102 tis. Kč a příjmy za dobropisy z plateb v minulých letech - 85 tis. Kč.

Údaje o podílu státního rozpočtu na financování činnosti, o příjmech mimorozpočtových fondů (převodech úspor rozpočtových prostředků do rezervního fondu a jejich použití)

Činnost SOA je plně financována z prostředků státního rozpočtu. Jedinou výjimkou byly v roce 2005 prostředky ve výši 102 tis. Kč obdržené na základě smlouvy o poskytnutí příspěvku od České rady pro oběti nacismu na realizaci projektu bibliografická příručka o personálním obsazení vedoucích míst v orgánech a složkách státní a politické správy v Říšské župě Sudety v letech 1938-1945.

V roce 2004 bylo převedeno do rezervního fondu celkem 7 254 368 Kč na dostavbu a rekonstrukci objektu poškozeného při povodni v roce 2002. Stavba si v roce 2004 vyžádala nezbytné vícepráce zejména na statickém zajištění objektu, v důsledku čehož nebylo možno akci dokončit v roce 2004. Prostředky byly vyčerpány v roce 2005.

Tvorba nového rezervního fondu v roce 2005 nastala pouze v oblasti výdajů na financování programů reprodukce majetku ve výši 412 000 Kč. Jednalo se nedočerpané prostředky z oprav a údržeb majetku, které budou využity v r. 2006 na investiční akci na dokončení EZS.

Rozbor čerpání mzdových prostředků

v tis. Kč

Ukazatel	Rozpočet		Skutečnost
	schválený	po změnách	
Prostředky na platy	26 603	27 178	27 178
Tarifní platy	21 254	20 142	20 142
Příplatek za vedení	448	425	425
Zvláštní příplatek	7	9	9
Osobní příplatek	2 504	2 351	2 351
Ostatní příplatky celkem	2 370	3 005	3 005
Odměny celkem	20	1 246	1 246
Ostatní platby za provedenou práci			
Odměny za práce podle dohod	603	670	670
Autorské honoráře	0	45	45
Odstupné	208	156	156

Tarifní platy, příplatky za vedení a osobního příplatky byly redukovány v návaznosti na vyšší nemocnost oproti původnímu předpokladu. Zvláštní příplatek byl navýšen z důvodu přiznání příplatku za práci ve zdraví škodlivém prostředí pro zaměstnankyni v restaurátorské dílně. Prostředky na ostatní příplatky byly oproti původnímu rozpočtu navýšeny z důvodu nutnosti vyplacení přesčasů při rekonstrukci topného systému. Prostředky na odměny byly navýšeny po úpravách rozpočtu ze strany ministerstva vnitra.

Celkové navýšení ostatních plateb za provedenou práci bylo způsobeno převedením 60 tis. Kč od Grantové agentury ČR na realizaci grantového projektu č. 404/04/0261 Ediční řada „Nejstarší městské knihy severozápadních a severních Čech“. Odměny za práci podle dohod byly poníženy ve prospěch autorských honorářů na vydání sborníku Semilská.

Výdaje na výzkum a vývoj

Na základě rozpočtového opatření obdržel SOA jako spoluřešitel v roce 2005 v rámci běžných účelových prostředků na výzkum a vývoj 118 tis. Kč na realizaci grantového projektu č. 404/04/0261 Ediční řada „Nejstarší městské knihy severozápadních a severních Čech“ v následující struktuře: 60 tis. Kč na ostatní platby za provedenou práci, 17 tis. Kč na povinné pojistné a 41 tis. Kč na neinvestiční nákupy. Nedočerpány byly pouze prostředky na povinné pojistné, a to ve výši 1 250,19 Kč.

Uvedený projekt, jehož řešitelem je Univerzita Jana Evangelisty Purkyně v Ústí nad Labem, má za cíl historický výzkum městské problematiky a navazující zpřístupnění tiskem nejstarších městských knih z jednotlivých severočeských měst jako unikátních historických pramenů.

Výdaje účelově určené na financování programů reprodukce majetku

a) investiční výdaje:

V roce 2005 bylo v rámci systémově určených výdajů financováno celkem 8 investičních akcí v celkové výši 14 059 tis. Kč.

v tis. Kč

1. Stavební úpravy doporučené projektantem v akci SOA Litoměřice -realizace energetického auditu Krajská	0,383
2. SOkA Kadaň, Boženy Němcové 68 - rekonstrukce kanalizační přípojky	0,140
3. Osobní automobily	0,866
4. SOA Litoměřice-kamerové systémy badatelen	0,210
5. SOkA Litoměřice v Lovosicích - dostavba a rekonstrukce	7,915
6. SOA Litoměřice - realizace energetického auditu Krajská	1,820
7. SOA Litoměřice - realizace energetického auditu Děčín Zbrojnická	0,275
8. SOA Litoměřice - realizace energetického auditu Liberec	2,450

b) neinvestiční výdaje:

V roce 2005 bylo v rámci systémově určených neinvestičních výdajů financováno celkem 13 neinvestičních akcí v celkové výši 8 784 tis. Kč.

v tis. Kč

Vybavení SOA Litoměřice osobními počítači	0,290
Vybavení SOA Litoměřice výpočetní a audiovizuální technikou	1,286
Oprava a údržba movitého majetku - informační technologie	0,390
Oprava a údržba movitého majetku - komunikační technologie	0,273
Provozní výdaje na ICT - kmitočtové spektrum	0,022
Provozní výdaje na ICT - výkony spojů	1,001
Provozní výdaje na ICT - spotřební materiály	0,234
Opravy a údržba nemovitého majetku	3,260
Regály pro SOA Litoměřice	0,922
Oprava a údržba movitého majetku - automobilní majetek	0,130
Oprava a údržba movitého majetku - výstrojný majetek	0,199
Oprava a údržba movitého majetku - proviantní majetek	0,001
Oprava a údržba movitého majetku - stavebně ubytovací majetek	0,093
Oprava a údržba movitého majetku - foto-kino a kriminalistická technika	0,009
Regály pro SOkA Litoměřice	0,593
Zpracování energetického auditu - Teplice	0,038
Zpracování energetického auditu - Chomutov	0,043

Údaje o výdajích na účast na mezinárodních konferencích a nákladech na zahraniční služební cesty

V roce 2005 byly uskutečněny tyto zahraniční služební cesty:

1. Ve dnech 24.-26.6.2005 se osm zaměstnanců SOA zúčastnilo v SRN 13. sjezdu saských archivářů – 2. sasko-českého setkání archivářů v německém Stollbergu. Náklady za pobyt byly hrazeny německou stranou, výdaje SOA na dopravu a cestovní pojištění činily 1767,- Kč.
2. Ve dnech 27.-29.9.2005 Mgr. Jan Mareš zúčastnil v Polsku 1. polsko-českého fóra mladých medievistů v Gnieznu. Pobyt byl hrazen polskou stranou, SOA hradil výdaje za dopravu pojištění ve výši 2141,80 Kč.

3. Ve dnech 26.9. – 2.10.2005 uskutečnila PhDr. Helena Smíšková a Mgr. Otto Chmelík služební cestu do Itálie za účelem výzkumu bohemikálních písemností (především archiválií české větve rodu Thun-Hohensteinů), které jsou uloženy v archivu v Iridentu. Dále byla účelem cesty výměna zkušeností, účast na konferenci „Fra Trentino s Bohemia; gli archivi della famiglia Thun“. Náklady na cestu byly 46 575 Kč.
4. Ve dnech 24.4.- 14.5.2005 a 25.9. - 15.10.2005 uskutečnil PhDr. Biman studijní výzkum bohemik ve Spolkovém archivu Berlín. Jedná se o prostředky obdržené na základě smlouvy o poskytnutí příspěvku od České rady pro oběti nacismu na realizaci projektu bibliografická příručka o personálním obsazení vedoucích míst v orgánech a složkách státní a politické správy v Říšské župě Sudety v letech 1938-1945. Náklady na cesty byly 85 787 Kč.

8. Údaje o hlavních skupinách příjemců služeb SOA

1. Státní správa: ministerstva, soudy, státní zastupitelstva, Policie ČR, pozemkové a katastrální úřady, Úřad pro zastupování státu ve věcech majetkových, Národní památkový ústav, Česká správa sociálního zabezpečení
2. Samospráva: městské a obecní úřady, krajské úřady
3. Další instituce: muzea, knihovny, vysoké a střední školy, sdělovací prostředky, advokátní kanceláře
4. Společenské a zájmové organizace: Český červený kříž, genealogické organizace
5. Státní a soukromé hospodářské subjekty
6. Občané

Vybrané ukazatele služeb archivu (využívání archiválií)

Název pracoviště	Počet badatelů celkem	Z toho cizinců	Počet badatelských návštěv	Počet správních řízení podle § 38, odst. 2	Počet zapůjčených evidenčních jednotek	Počet vypůjčených evidenčních jednotek	Počet rešerší pro úřední potřebu	Počet rešerší pro soukromé účely
Centrála SOA	665	191	2128	0	321	11	473	225
SOKA Česká Lípa	164	6	497	0	4	2424	40	20
SOKA Děčín	92	21	400	0	0	0	92	58
SOKA Chomutov se sídlem v Kadani	120	41	381	0	23	14	0	23
SOKA Jablonec n. Nisou	146	16	489	0	562	2	54	73
SOKA Liberec	198	15	892	0	32	3	185	88
SOKA Litoměřice se sídlem v Lovosicích	67	4	118	0	0	0	50	36
SOKA Louny	67	5	315	0	48	0	10	30
SOKA Most	143	15	302	0	102	266	67	55
SOKA Semily	187	5	404	0	91	14	5	36
SOKA Teplice	128	7	387	0	19	0	81	82
Celkem SOA v Litoměřicích	1977	326	6313	0	1202	2734	1057	726

9. Odkazy na informace o organizaci zveřejněné jiným způsobem

Roční zpráva o výsledcích finančních kontrol SOA v Litoměřicích za rok 2005 dle vyhlášky č. 416/2004 Sb, kterou se provádí zákon č. 320/2001 Sb., o finanční kontrole ve veřejné správě a o změně některých zákonů. Zveřejněna na internetové stránce Ministerstva financí (www.mfcr.cz pod odkazem finanční kontrola a současně na úvodní obrazovce v horním menu - Informační zdroje v části FKVS)

Výroční zpráva Státního oblastního archivu v Litoměřicích za rok 2005 dle zákona č. 499/2004 Sb., o archivnictví, spisové službě a změně některých souvisejících zákonů. Zveřejněna na internetových stránkách www.soalitomerice.cz.