

# Státní oblastní archiv v Litoměřicích

## Roční zpráva za rok 2006

### 1. Název zpracovatele

#### Česká republika - Státní oblastní archiv v Litoměřicích

Krajská 48/1  
412 74 Litoměřice  
IČ: 70979464  
DIČ: CZ70979464

Tel.: 416 724 492

Fax: 416 735 373

e-mail: [info@soalitomerice.cz](mailto:info@soalitomerice.cz)

webové stránky: [www.soalitomerice.cz](http://www.soalitomerice.cz)

#### **Úřední hodiny Krajská 48/1, Litoměřice:**

pondělí	8,00 - 11,30 a 12,30 - 17,00 hodin
úterý	8,00 - 11,30 a 12,30 - 15,00 hodin
středa	8,00 - 11,30 a 12,30 - 17,00 hodin
čtvrtek	8,00 - 11,30 a 12,30 - 15,00 hodin
pátek	Zavřeno

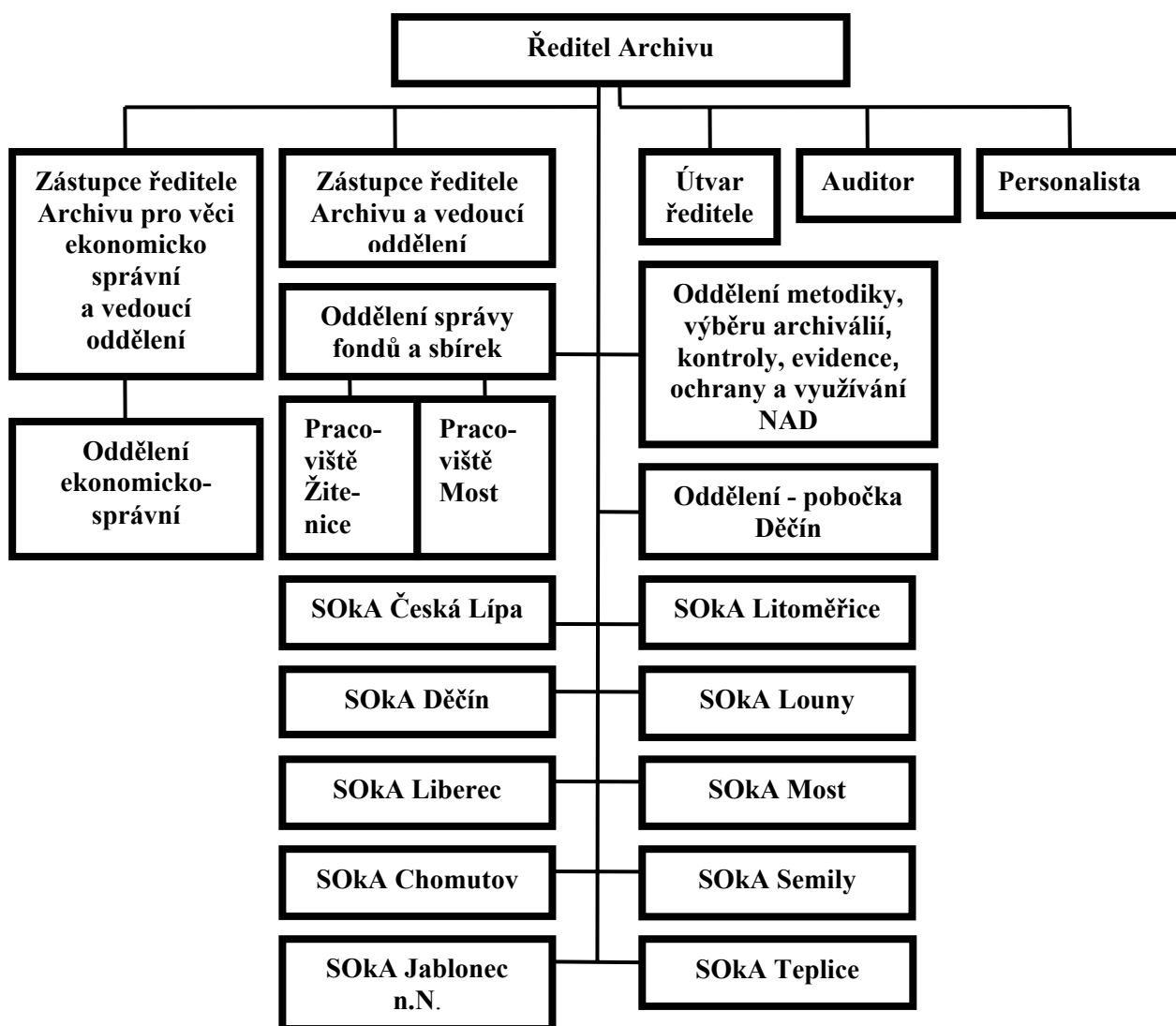
Úřední hodiny vnitřních organizačních jednotek jsou zveřejněny na [www.soalitomerice.cz](http://www.soalitomerice.cz).

### 2. Způsob zřízení

Státní oblastní archiv v Litoměřicích (dále jen SOA) je správním úřadem na úseku archivnictví a výkonu spisové služby přímo řízeným Ministerstvem vnitra ČR. Správní obvod SOA je vymezen územím krajů Libereckého a Ústeckého. SOA je organizační složkou státu, která vznikla k 1. srpnu 2002 na základě zákona č. 320/2002 Sb., o změně některých zákonů v souvislosti s ukončením činnosti okresních úřadů. SOA je samostatnou účetní jednotkou a její rozpočet je součástí rozpočtové kapitoly ministerstva vnitra.

Postavení, věcná a územní působnost Archivu jsou upraveny [zákonem č. 499/2004 Sb.](#), o archivnictví a spisové službě a o změně některých zákonů, [vyhláškou č. 645/2004 Sb.](#), kterou se provádějí některá ustanovení zákona o archivnictví a spisové službě a o změně některých zákonů a [vyhláškou č. 646/2004 Sb.](#), o podrobnostech výkonu spisové služby.

### 3. Organizační struktura k 31.12. 2006 a přehled hlavních činností



SOA vykonává ze zákona v rámci své územní působnosti zejména tyto činnosti:

- Kontroluje výkon spisové služby u organizačních složek státu s působností na území krajů, u organizačních složek státu, které působí na území okresů nebo obcí, dále u správních archivů a státních příspěvkových organizací, zřízených těmito organizačními složkami, s výjimkou těch subjektů, které si zřídily specializované archivy.
- Kontroluje výkon spisové služby u orgánů územních samosprávných celků (krajů a obcí), organizačních složek, příspěvkových organizací a jiných právnických osob zřízených územními samosprávnými celky, s výjimkou orgánů města Ústí nad Labem a organizačních složek, příspěvkových organizací a právnických osob jím zřizovaných.
- Kontroluje výkon spisové služby u státních podniků, vysokých škol, škol a právnických osob zřízených zákonem, s výjimkou těch, u kterých tuto působnost vykonává Národní archiv, a těch, které si zřídily specializované archivy.
- Provádí výběr archiválií ve skartačním řízení a mimo skartační řízení u všech shora uvedených organizací.

- Provádí výběr archiválií mimo skartační řízení u zřizovatelů soukromých archivů, u podnikatelů zapsaných v obchodním rejstříku, jakož i u politických stran, politických hnutí, občanských sdružení, odborových organizací, organizací zaměstnavatelů, profesních komor, církví a náboženských společností, nadací a nadačních fondů a obecně prospěšných společností, s výjimkou jejich vrcholných orgánů, a u škol a vysokých škol a u vybraných fyzických osob.
- Pečuje o převzaté archiválie, vede jejich evidenci a umožňuje do nich nahlížet za podmínek stanových zákonem a badatelským řádem.
- Poskytuje vlastníkům archiválií bezplatné odborné informační a poradenské služby.
- Plní úkoly oblastního a okresního vědeckovýzkumného pracoviště v oborech archivnictví, pomocné vědy historické a regionální historie, přičemž spolupracuje s ostatními archivy a rozvíjí styky s vědeckými, kulturními, školskými a dalšími institucemi za účelem výměny zkušeností v odborných otázkách, ve vědeckém bádání a kulturně výchovném, hospodářském a vlastivědném využívání archiválií.
- Vyhledává v uložených archiváliích dokumenty pro potřeby správních úřadů a ostatních organizačních složek státu, orgánů územních samosprávných celků, právnických a fyzických osob, pořizuje z nich výpisy, opisy a kopie.
- Zřizuje specializované prezenční knihovny pro obor archivnictví, spisové služby a regionální historie.
- Vykonává vydavatelskou a publikační činnost v oboru archivnictví a spisové služby, dějin správy, pomocných věd historických a historie.
- Provádí konzervaci a restaurování archiválií.
-

#### 4. Základní personální údaje

##### a) Členění zaměstnanců podle věku a pohlaví-stav k 31.12.2006

věk	muži	ženy	celkem	%
do 20 let	0	0	0	0
21-30 let	5	13	18	15
31-40 let	11	12	23	19
41-50 let	7	28	35	30
51-60 let	10	20	30	25
61 let a více	6	6	12	10
celkem	39	79	118	100

##### b) Členění zaměstnanců podle vzdělání a pohlaví-stav k 31.12.2006

vzdělání dosažené	muži	ženy	celkem	%
základní		3	3	3
vyučen	0	0	0	0
střední odborné	9	7	16	13
úplné střední	1	12	13	11
úplné střední odborné	3	29	32	27
vyšší odborné	0	0	0	0
vysokoškolské	26	28	54	46
celkem				100

##### c) Celkový údaj o průměrných platech

průměrný hrubý měsíční plat	<b>21 365,00</b>
-----------------------------	------------------

##### d) Celkový údaj o vzniku a skončení pracovních poměrů zaměstnanců v roce 2006

	Počet
nástupy	14
odchody	14

##### e) Trvání pracovního a služebního poměru zaměstnanců - stav k 31.12.2006

Doba trvání	Počet	%
do 5 let	38	32
do 10 let	16	13
do 15 let	24	20
do 20 let	15	13
nad 20 let	25	22
celkem	118	100

##### f) Jazykové znalosti zaměstnanců

V systemizaci pracovních míst nejsou stanovena žádná místa s požadavky na jazykovou kvalifikaci.

## 5. Údaje o majetku, pohledávkách a závazcích

Údaje z rozvahy (bilance) organizační složky státu sestavené k 31.12.2005

### a) majetek SOA

(v Kč)

<b>STÁLÁ AKTIVA</b>	<b>342 678 259,34</b>
z toho:	
<b>Dlouhodobý nehmotný majetek</b>	<b>3 004 029,25</b>
- software	472 291,30
- drobný DNM	2 531 737,95
<b>Dlouhodobý hmotný majetek</b>	<b>339 674 230,09</b>
- pozemky	12 919 715,27
- umělecká díla a předměty	57 500,00
- stavby	260 734 047,80
- samostatné movité věci	33 460 788,53
- drobný DHM	32 468 178,49
- nedokončený DHM	34 000,00
<b>OBĚŽNÁ AKTIVA</b>	<b>7 475 753,49</b>
z toho:	
<b>Zásoby</b>	<b>8 000,00</b>
- zvířata	8 000,00
<b>Pohledávky</b>	<b>2 467 773,69</b>
- poskytnuté provozní zálohy	2 408 010,00
- pohledávky za rozpočtové příjmy	219,00
- pohledávky za zaměstnanci	49 782,00
- jiné pohledávky	9 762,69
<b>Finanční majetek</b>	<b>4 999 979,80</b>
- ceniny	4 130,00
- běžný účet FKSP	50 561,80
- ostatní běžné účty	4 945 288,00
<b>Účty rozpočtového hospodaření</b>	<b>0,00</b>
- příjmový účet	0,00
- běžné účty finančních fondů	0,00
- limity výdajů	0,00
- materiální náklady	0,00
- služby	0,00
- cestovné	0,00
- mzdové a ost. náklady	0,00
<b>AKTIVA CELKEM</b>	<b>350 154 012,83</b>

**b) zdroje financování majetku SOA**

<b>VLASTNÍ ZDROJE</b>	<b>345 140 645,81</b>
Z toho:	
<b>Majetkové fondy</b>	<b>343 019 102,90</b>
- fond dlouhodobého majetku	342 678 259,34
- fond oběžných aktiv	340 843,56
<b>Finanční a peněžní fondy</b>	<b>166 571,80</b>
- FKSP	166 571,80
- fond rezervní	0,00
<b>Zdroje krytí prostředků hospodaření</b>	<b>0,00</b>
- financování výdajů OSS	0,00
- bankovní účty k limitům OSS	0,00
- vyúčtování příjmů z běž. činnosti OSS	0,00
<b>Výsledek hospodaření</b>	<b>1 954 971,11</b>
- saldo výdajů a nákladů	1 952 687,11
- saldo příjmů a výnosů	2 284,00
<b>CIZÍ ZDROJE</b>	<b>5 013 367,02</b>
<b>Krátkodobé závazky</b>	<b>5 013 367,02</b>
- dodavatelé	445,00
- přijaté zálohy	138 783,02
- závazky za soc. a zdr. poj.	1 672 478,00
- ostatní přímě daně	524 269,00
- jiné závazky	2 677 392,00
<b>PASIVA CELKEM</b>	<b>350 154 012,83</b>

**Údaje o majetku:**

SOA majetek neodepisuje, majetek je veden v účetní evidenci v pořizovacích cenách včetně DPH. Zásoby nebyly v r. 2006 vedeny, nákupy byly realizovány ve vazbě na aktuální potřebu a účtovány přímo do spotřeby. Rozhodující část majetku představuje nemovitý majetek – zejména stavby, které slouží jako depozitáře pro uložení archiválií, dále jako badatelný, administrativní prostory či dílny. Dvě nemovitosti jsou zatíženy věcnými břemeny. Jedná se o pozemek parcelní č. 1029/4 v katastru Františkov u Liberce - věcné břemeno na zřízení a provozování stavby plynového zařízení a pozemek parcelní č. 5770/1 v katastru Česká Lípa - věcné břemeno na opravy a údržbu inženýrských sítí. Další podstatnou část majetku představují samostatné movité věci jako např. automobily, stroje, přístroje a další speciální zařízení, která slouží pro zajištění hlavní činnosti SOA.

**Údaje o pohledávkách a závazcích:**

Pohledávky k 31.12.2006 zahrnují zejména poskytnuté provozní zálohy na energie a zálohy na předplatné novin a časopisů, pohledávky za zaměstnanci (splátky půjček FKSP) a pohledávky za rozpočtové příjmy. K 31.12.2006 SOA neměl žádné pohledávky po lhůtě splatnosti, pohledávky za dlužníky v konkurzním řízení, pohledávky, které jsou předmětem právních sporů, pohledávky, které byly věřiteli přihlášeny do vyrovnání ani odepsané pohledávky.

SOA k 31.12.2005 vykazoval pouze krátkodobé závazky. Jedná se o závazky ze zúčtovaných mezd na období 12/2005, a to vůči zaměstnancům a dále závazky ze sociálního a zdravotního pojištění a z ostatních přímých daní.

## 6. Údaje o rozpočtu příjmů a výdajů

### Přehled rozepsaných závazných ukazatelů na rok 2006

(v tis. Kč)

Ukazatel	Rozpočet		Skutečnost
	schválený	po změnách	
<b>Nedaňové příjmy, kapitálové příjmy a přijaté dotace celkem (vč. rezervního fondu)</b>	<b>200</b>	<b>200</b>	<b>852</b>
<b>Výdaje celkem (vč. rezervního fondu)</b>	<b>56 094</b>	<b>65 474</b>	<b>65 861</b>
<b>Běžné výdaje celkem</b>	<b>48 486</b>	<b>51 406</b>	<b>51 398</b>
<b>v tom:</b>			
<b>ostatní provozní výdaje</b>	<b>9 835</b>	<b>11 035</b>	<b>11 030</b>
<b>platy zaměstnanců a ostatní platby za provedenou práci</b>	<b>28 441</b>	<b>29 526</b>	<b>29 526</b>
v tom - prostředky na platy	27 594	28 679	28 679
- ostatní platby za provedenou práci	847	847	847
<b>povinné pojistné na soc. zabezpečení a příspěvek na st. politiku zaměstnanosti a pojištění na veř. zdr. pojištění</b>	<b>9 658</b>	<b>10 271</b>	<b>10 268</b>
<b>převod fondu kulturních a sociálních potřeb</b>	<b>552</b>	<b>574</b>	<b>574</b>
<b>Výdaje na financování programů reprodukce majetku (vč. rezervního fondu)</b>	<b>7 608</b>	<b>13 375</b>	<b>13 774</b>
<b>v tom - investiční programy 214 030</b>	<b>760</b>	<b>7 787</b>	<b>8 194</b>
z toho 214 031 (vč. rezervního fondu)	0	256	668
214 032	0	4 842	4 839
214 033	760	629	628
214 039	0	2 060	2 060
<b>v tom - neinvestiční programy 214 030</b>	<b>6 848</b>	<b>5 588</b>	<b>5 580</b>
z toho 214 031	2 800	2 646	2 639
214 032	3 164	2 182	2 182
214 033	884	760	759
<b>Výdaje na výzkum a vývoj</b>	<b>0</b>	<b>693</b>	<b>689</b>

## **7. Hodnocení a analýza údajů**

### **Zdůvodnění rozpočtových opatření u rozepsaných závazných ukazatelů v průběhu roku 2006:**

Rozpisem rozpočtu byly předepsány výdaje ve výši 56 094 tis. Kč. Rozpočet byl v průběhu roku navýšen o 9 380 tis. Kč na 65 474 tis. Kč. V průběhu roku se rozepsaný limit výdajů několikrát zvyšoval o tyto částky:

#### **Zvýšení limitu výdajů:**

- 130 tis. Kč obdržel SOA od MV ČR na dílčí dispoziční limity funkcionářů,
- 693 tis. Kč obdržel SOA od grantové agentury ČR na granty č. 404/04/0261 a 409/06/1005,
- 4 800 tis. Kč obdržel SOA od Moravského Zemského archivu v Brně na realizaci auditních opatření,
- 1 200 tis. Kč obdržel SOA z rezervy MV ČR na zvýšené náklady na energie
- 967 tis. Kč obdržel SOA od MV ČR na rekonstrukci SOkA Jablonec nad Nisou a na výměnu dřevěných regálů v pobočce Děčín,
- 233 tis. Kč obdržel SOA od MV ČR na povinné pojistné,
- 1 357 tis. Kč obdržel SOA od MV ČR odměny, povinné pojistné a převody FKSP.

#### **Vyhodnocení údajů o příjmech**

SOA zaznamenal v roce 2006 celkové příjmy ve výši 852 tis. Kč. Podstatnou část příjmů tvořil převod z rezervního fondu roku 2005 ve výši 412 tis. Kč. Zbývající část představují zejména příjmy z pronájmu majetku - 229 tis. Kč, dále příjmy ze služeb archivu - 143 tis. Kč a příjmy za dobropisy z plateb v minulých letech - 67 tis. Kč.

#### **Údaje o podílu státního rozpočtu na financování činnosti, o příjmech mimorozpočtových fondů (převodech úspor rozpočtových prostředků do rezervního fondu a jejich použití)**

Činnost SOA je plně financována z prostředků státního rozpočtu.

Do rezervního fondu bylo v roce 2005 převedeno 412 tis. Kč, prostředky byly využity v roce 2006 na investiční akci SOA v Litoměřicích - dokončení EZS.

#### **Rozbor čerpání mzdových prostředků**

(v tis. Kč)

Ukazatel	Rozpočet		Skutečnost
	schválený	po změnách	
<b>Prostředky na platy</b>	<b>27 594</b>	<b>28 679</b>	<b>28 679</b>
Tarifní platy	21 200	21 308	21 308
Příplatek za vedení	450	425	425
Zvláštní příplatek	10	9	9
Osobní příplatek	2 500	2 363	2 363
Ostatní příplatky celkem	3 104	2 926	2 926
Odměny celkem	330	1 648	1 648
<b>Ostatní platby za provedenou práci</b>	<b>847</b>	<b>1 127</b>	<b>1 127</b>
Odměny za práce podle dohod	817	1 077	1 077
Autorské honoráře	30	20	20
Tematické úkoly		30	30

Tarifní platy, příplatky za vedení a osobního příplatky byly upravovány v návaznosti na vyšší nemocnost oproti původnímu předpokladu. Prostředky na ostatní příplatky byly oproti původnímu rozpočtu sníženy v důsledku nižších průměrných výdělků pro výpočet náhrad za dovolenou a další placené nepřítomnosti. Prostředky na odměny byly navýšeny po úpravách rozpočtu ze strany ministerstva vnitra.

Celkové navýšení ostatních plateb za provedenou práci bylo způsobeno převedením 280 tis. Kč od Grantové agentury ČR na realizaci grantových projektů č. 404/04/0261 Ediční řada „Nejstarší městské knihy severozápadních a severních Čech“ a 409/06/1005 „Personální obsazení státní politické správy v Říšské župě Sudety v letech 1938-1945“. U vlastních prostředků byly odměny za práci podle dohod mírně navýšeny na úkor autorských honorářů za vydání sborníku Semilka.

### **Výdaje na výzkum a vývoj**

Na základě rozpočtového opatření obdržel SOA v roce 2006 v rámci běžných účelových prostředků na výzkum a vývoj 118 tis. Kč na realizaci grantového projektu č. 404/04/0261 Ediční řada „Nejstarší městské knihy severozápadních a severních Čech“ v následující struktuře: 60 tis. Kč na ostatní platby za provedenou práci, 14 tis. Kč na povinné pojistné a 44 tis. Kč na neinvestiční nákupy.

Uvedený projekt má za cíl historický výzkum městské problematiky a navazující zpřístupnění tiskem nejstarších městských knih z jednotlivých severočeských měst jako unikátních historických pramenů.

Na základě rozpočtového opatření obdržel SOA v roce 2006 v rámci běžných účelových prostředků na výzkum a vývoj 575 tis. Kč na realizaci grantového projektu č. 409/06/1005 „Personální obsazení státní politické správy v Říšské župě Sudety v letech 1938-1945“ v následující struktuře: 220 tis. Kč na ostatní platby za provedenou práci, 355 tis. Kč na neinvestiční nákupy.

Cílem projektu je vypracování biografické příručky s portréty vedoucích pracovníků, zvláštních pověřenců a zplnomocněnců v institucích, orgánech a složkách státní správy v Říšské župě Sudety v letech 1938-1945. Výzkum přispěje k dokreslení obrazu mocenských institucí a orgánů v Říšské župě Sudety a prohloubí pohled na okupační politické, správní, právní, společenské, hospodářské a represivní orgány a instituce, jejich vliv, působení a vzájemné vztahy.

Z obou projektů byly nedočerpány pouze prostředky na povinné pojistné ve výši 3 500,17 Kč a prostředky na neinvestiční nákupy ve výši 113,41 Kč.

## **Výdaje účelově určené na financování programů reprodukce majetku**

### **a) investiční výdaje:**

V roce 2006 bylo v rámci systémově určených výdajů financováno celkem 11 investičních akcí v celkové výši 8 194 tis. Kč.

	(v tis. Kč)
1. Výpočetní a audiovizuální technika	0,222
2. SOA Litoměřice – dokončení EZS	0,412
3. Osobní automobil silniční	0,359
4. SOA Litoměřice – EZS SOA Most	0,034
5. Stavební úpravy SOkA v Lovosicích	0,168
6. SOA Litoměřice – stavební úpravy	0,919
7. Stavební úpravy při EA Děčín Zbrojnická	2,976
8. SOkA Jablonec nad Nisou – stavební úpravy	0,776
9. Střední kapacitní kopírka	0,091
10. Dolévací přístroj	0,177
11. Realizace opatření EA Děčín Zbrojnická	2,060

### **b) neinvestiční výdaje:**

V roce 2006 bylo v rámci systémově určených neinvestičních výdajů financováno celkem 10 neinvestičních akcí v celkové výši 5 580 tis. Kč.

	(v tis. Kč)
1. Výpočetní a audiovizuální technika	0,679
2. Oprava a údržba movitého majetku - informační technologie	0,452
3. Oprava a údržba movitého majetku - komunikační technologie	0,154
4. Provozní výdaje na ICT - kmitočtové spektrum	0,021
5. Provozní výdaje na ICT - výkony spojů	0,923
6. Provozní výdaje na ICT - spotřební materiály	0,410
7. Opravy a údržba nemovitého majetku	2,182
8. Regály do depozita	0,450
9. Oprava a údržba movitého majetku	0,262
10. Dataprojektor	0,047

## **Údaje o výdajích na účast na mezinárodních konferencích a nákladech na zahraniční služební cesty**

V roce 2005 byly uskutečněny tyto zahraniční služební cesty:

V roce 2006 SOA nehradil žádné výdaje za účast na mezinárodních konferencích. Byly uskutečněny tyto zahraniční služební cesty:

1. Ve dnech 10. - 12.5.2006 se dva zaměstnanci SOA zúčastnili v SRN jednání pracovní skupiny Euroregionen-Archivwesen. SOA hradil výdaje za dopravu a ubytování ve výši 3 500 Kč.
2. Ve dnech 5.- 25.2.2006 a 3.9. - 23.9.2006 se jeden zaměstnanec a dva externí spolupracovníci zúčastnili studijního výzkumu bohemik ve Spolkovém archivu v Berlíně. Náklady činily 233 410 Kč a byly hrazeny z grantových prostředků.
3. Ve dnech 11.-15.9.2006 se tři zaměstnanci zúčastnili v Polsku průzkumu archivních fondů. SOA hradil výdaje ve výši 136 Kč.
4. Ve dnech 8-21.10.2006 se zúčastnila jedna zaměstnankyně studijního pobytu v archivu v Mnichově. SOA hradil výdaje ve výši 2 211 Kč.

## **8. Údaje o hlavních skupinách příjemců služeb SOA**

1. Státní správa: ministerstva, soudy, státní zastupitelstva, Policie ČR, pozemkové a katastrální úřady, Úřad pro zastupování státu ve věcech majetkových, Národní památkový ústav, Česká správa sociálního zabezpečení
2. Samospráva: městské a obecní úřady, krajské úřady
3. Další instituce: muzea, knihovny, vysoké a střední školy, sdělovací prostředky, advokátní kanceláře
4. Společenské a zájmové organizace: Český červený kříž, genealogické organizace
5. Státní a soukromé hospodářské subjekty
6. Občané

### **Vybrané ukazatele služeb archivu (využívání archiválií)**

<b>Název pracoviště</b>	<b>Počet badatelů celkem</b>	<b>Z toho cizinců</b>	<b>Počet badatelských návštěv</b>	<b>Počet správních řízení podle § 38, odst. 2</b>	<b>Počet zapůjčených evidenčních jednotek</b>	<b>Počet vypůjčených evidenčních jednotek</b>	<b>Počet rešerší pro úřední potřebu</b>	<b>Počet rešerší pro soukromé účely</b>
<b>Centrála SOA</b>	743	258	2511	0	63	9	528	74
<b>SOKA Česká Lípa</b>	138	12	528	0	0	15	32	33
<b>SOKA Děčín</b>	137	30	237	0	0	0	108	0
<b>SOKA Chomutov se sídlem v Kadani</b>	96	19	231	0	0	0	81	213
<b>SOKA Jablonec n. Nisou</b>	147	6	437	0	275	0	61	76
<b>SOKA Liberec</b>	216	16	791	0	36	22	64	143
<b>SOKA Litoměřice se sídlem v Lovosicích</b>	88	3	281	0	3	0	42	46
<b>SOKA Louny</b>	71	3	377	0	68	0	30	25
<b>SOKA Most</b>	132	10	366	0	6	38	0	0
<b>SOKA Semily</b>	160	2	406	0	314	1	37	19
<b>SOKA Teplice</b>	101	7	385	0	21	0	67	57
<b>Celkem SOA v Litoměřicích</b>	<b>2029</b>	<b>366</b>	<b>6550</b>	<b>0</b>	<b>786</b>	<b>85</b>	<b>1050</b>	<b>686</b>

## **9. Odkazy na informace o organizaci zveřejněné jiným způsobem**

Výroční zpráva SOA za rok 2006 dle zákona č. 499/2004 Sb., o archivnictví, spisové službě a změně některých souvisejících zákonů. Zveřejněna na internetových stránkách [www.soalitomeric.cz](http://www.soalitomeric.cz).